



A Sysmex Group Company



Kullanım Talimatları

REF: LPH 044-S / LPH 044

IGH/MAFB Translocation, Dual Fusion Probe



YALNIZCA PROFESYONEL KULLANIM İÇİNDİR



www.cytozell.com

Daha fazla bilgi ve diğer dil seçeneklerini www.ogt.com adresinde bulabilirsiniz

Sınırlamalar

Bu cihaz, *IGH* ve *MAFB* genini içeren bu prob setindeki kırmızı ve yeşil klonlarla bağlanmış bölgedeki kırılma noktalarının yeniden düzenlemelerini tespit etmek için tasarlanmıştır. Bu bölge dışındaki kırılma noktaları ya da tümüyle bu bölge dahilinde olan çeşitli yeniden düzenlemeler bu ürünle tespit edilemeyebilir.

Bu test şunlar için kullanılmaz: bağımsız tanılama, prenatal test, popülasyon bazlı tarama, hasta başında test ya da kendi kendine test. Bu ürün yalnızca laboratuvar ortamında profesyonel kullanım içindir; tüm sonuçlar, diğer ilgili test sonuçları da göz önünde bulundurularak gerekli vasıflara sahip personel tarafından yorumlanmalıdır.

Bu ürün, kullanım amacının dışında kalan numune tipleri ya da hastalık türlerinde kullanılması için valide edilmemiştir.

FISH sonuçlarının raporlaması ve yorumlanması, profesyonel uygulama standartlarına tutarlı olmalıdır ve diğer klinik ve tanılama bilgilerinde göz önünde bulundurulmalıdır. Bu kit, tanılama amaçlı diğer laboratuvar testlerine yardımcı olması için kullanılmalıdır. Yalnızca FISH sonuçlarına dayanarak tedavi başlatılmamalıdır.

Protokole bağlı kalınmaması performansı etkileyebilir ve yanlış pozitif/negatif sonuçlara neden olabilir.

Bu kit, belirlenen kullanım amacının dışındaki amaçlarla kullanılması için valide edilmemiştir.

Kullanım Amacı

CytoCell IGH/MAFB Translocation, Dual Fusion Probe, doğrulanmış veya şüpheli lenfoid kaynaklı hematopoetik neoplazili [örneğin multipl miyelomlu (MM)] hastalardan alınan, Carnoy çözeltisinde (3:1 metanol/asetik asit) sabitlenmiş ve hematolojik olarak türetilmiş hücre süspansiyonlarında kromozom 14 üzerindeki 14q32.3 bölgesi ile kromozom 20 üzerindeki 20q12 bölgesi arasındaki kromozomal yeniden düzenlemeleri tespit etmek için kullanılan, kalitatif, otomatik olmayan bir floresans *yerinde* hibridizasyon (FISH) testidir.

Endikasyonlar

Bu ürün, onaylanmış tanısal ve klinik bakım yollarında, *IGH::MAFB* translokasyon durumu bilgisinin klinik yönetim için önemli olacağı, diğer klinik ve histopatolojik testlere ek olarak tasarlanmıştır.

Test prensipleri

Floresans *yerinde* hibridizasyonu (FISH), DNA dizilimlerinin metafaz kromozomlar üzerinde ya da sabit sitogenetik numunelerden alınan interfaz çekirdeklerde tespit edilmesine yardımcı olan bir tekniktir. Bu teknik, tüm kromozomları ya da tekli özgün dizilimleri melezleştiren DNA problemleri kullanır ve G bantlı sitogenetik analizden güçlü bir yardımcıdır. Bu teknik, prenatal, hematolojik ve solid tümör kromozomal analizlerde temel bir araştırma aracı olarak kullanılabilir. Fiksasyon ve denatürasyonun ardından, hedef DNA komplementer bir dizilime sahip, benzer bir denatüre, floresan etiketli DNA probuna tavlınmaya hazır hale gelir. Hibridizasyonu takiben, bağımsız ve belirsiz bağlı DNA probu kaldırılır ve DNA vizüalizasyon için karşıt boyayla boyanır. Floresan mikroskop böylece hedef materyal üzerindeki melezleştirilmiş probun görüntülenmesini yapabilir.

Prob Bilgisi

MAFB (*MAF bZIP transkripsiyon faktörü B*) geni 20q12 ve 14q32.3'te *IGH*de (*immünglobulin ağır lokusu*) bulunur

Multipl miyelom (MM) vakalarının yaklaşık %50-60'ı, *IGH* ve *CCND1*, *NSD2* (*MMSET*) ve *FGFR3*, *CCND3*, *MAF* veya *MAFB* dahil olmak üzere birkaç ortak translokasyonlarla ilişkilidir¹.

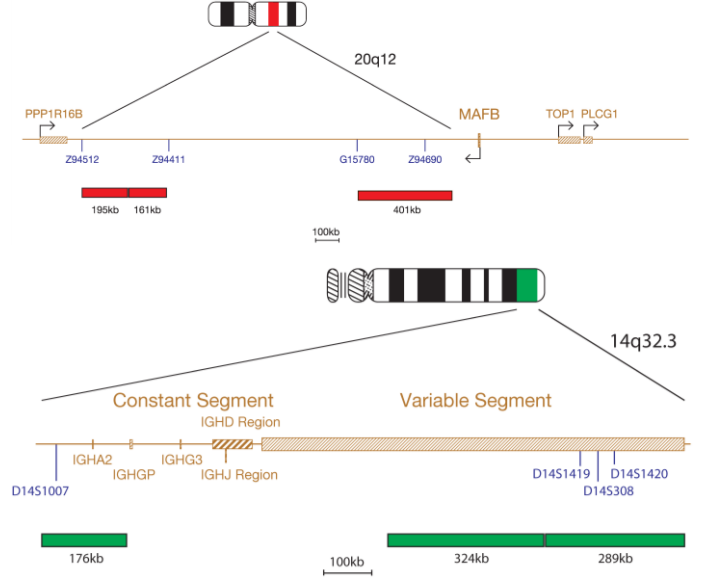
t(14;20)(q32.3;q12) translokasyonu MM'lerin yaklaşık %2'sinde görülen tekrarlayan translokasyondur^{2,3}.

Karşılıklı yeniden düzenleme, *MAFB* geni ile yakın temasta *IGH* u artırıcısının (E μ , *IGH* geninin birleşen (J) bölümleri ile sabit bölgesi arasında yer alır) kesik bir formunu getirir⁴. Elde edilen füzyon ve yukarı doğru regüle transkripsiyon ürününün siklin D2'nin düzensizliğine neden olduğu gösterilmiştir¹.

t(14;20)(q32.3;q12)'nin prognostik sonucunun t(14;16)(q32.3;q23) ile aynı olduğu varsayılmaktadır³.

Prob Spesifikasyonu

MAFB, 20q12, Kırmızı
IGH, 14q32.3, Yeşil



IGH/MAFB ürünü, *IGH* geninin Sabit ve Değişken bölümlerini kapsayan yeşil renkte etiketlenmiş problemlerden ve kırmızı renkte etiketlenmiş MAFB problemlerinden (195 kb, 161 kb ve 401 kb) oluşur. MAFB problemleri, kırılma noktası bölgesinin her iki yanında bulunur (*MAFB* ve *PPP1R16B* arasında).

Tedarik Edilen Materyaller

Prob: Viyal başına 50 μ l (5 test) ya da viyal başına 100 μ l (10 test)
Problar, hibridizasyon çözeltisine (formamit; dekstran sülfat; salin-sodyum sitrat (SSS)) karıştırılmış olarak tedarik edilir ve kullanıma hazırdır.

Karşıt boya: Viyal başına 150 μ l (15 test)

Karşıt boya, DAPI renk solması karşıtı karışımdır (ES: 0,125 μ g/ml DAPI (4,6-diamidino-2-fenilindol)).

Uyarılar ve Tedbirler

1. Yalnızca *in vitro* tanılama amaçlıdır. Yalnızca profesyonel kullanım içindir.
2. DNA problemleri ve DAPI karşıt boyasını kullanırken eldiven giyin.
3. Prob karışımları bir teratojen olan formamit içermektedir; buharı solumayın ya da cildinize temas ettirmeyin. Eldiven takın, laboratuvar önlüğünüzü giyin ve davlumbaz altında işleyin. İmha ettikten sonra bol su ile boşaltın.
4. DAPI'nin kanserojen potansiyeli vardır. Kullanırken özen gösterin; eldiven ve laboratuvar önlüğünü giyin. İmha ettikten sonra bol su ile boşaltın.
5. Tüm tehlikeli materyalleri, kurumuzun tehlikeli atık boşaltımı kılavuzuna göre boşaltın.
6. Operatörler, kırmızı, mavi ve yeşil renkleri ayırt edebiliyor olmalıdır.
7. Belirtilen protokol ve reaktiflere bağlı kalınmaması, performansı etkileyebilir ve yanlış pozitif/negatif sonuçlara neden olabilir.
8. Bir prob diğer problemlerle seyreltilmemelidir ya da karıştırılmamalıdır.
9. Protokolün ön denatürasyon aşaması sırasında 10 μ l prob kullanılmaması, performansı etkileyebilir ve yanlış pozitif/negatif sonuçlara neden olabilir.

Muhafaza ve Kullanım

Bu kit, kit etiketinde belirtilen son kullanma tarihine kadar -25 °C ile -15 °C arasında bir dondurucuda muhafaza edilmelidir. Prob ve karşıt boya viyalleri karanlık bir ortamda muhafaza edilmelidir.



Prob, normal kullanım sırasında deneyimlenen donma-çözülme çevrimleri sırasında istikrarlı kalır (bir çevrim, probun dondurucudan alınması ve tekrar dondurucuya koyulmasından oluşur) ve sürekli ışığa maruz bırakılmasının ardından 48 saate kadar fotostabilir. Işığa ve sıcaklık değişimlerine maruz kalınmasının önüne geçmek için her türlü çaba sarf edilmelidir.

Gerekli Olan Fakat Tedarik Edilmeyen Teçhizat ve Materyaller

Kalibre edilmiş teçhizat kullanılmalıdır:

1. Isıtılmalı tabla (sert bir tabla ve 80 °C'ye kadar doğru sıcaklık kontrolü)
2. Kalibre edilmiş değişken hacimli mikropipet ve uç aralığı 1 µl-200 µl
3. Doğru sıcaklık kontrolünde (37 °C ve 72 °C) su banyosu
4. Mikrosantrifüj tüpleri (0,5 ml)
5. Floresan mikroskop (Lütfen Floresan Mikroskop Önerisi bölümüne bakınız)
6. Faz kontrast mikroskobu
7. Temiz plastik, seramik ya da ısıya dayanıklı cam Coplin kavanozlar
8. Forseps
9. Kalibre edilmiş pH ölçüm cihazı (ya da pH 6,5-8,0 ölçeklenen pH indikatör şeritler)
10. Nemli kap
11. Floresan dereceli mikroskop lensi immersiyon yağı
12. Tezgah üstü santrifüj
13. Mikroskop lamaları
14. 24x24 mm lameller
15. Zamanlayıcı
16. 37 °C inkübatör
17. Kauçuk çözelti yapıştırıcısı
18. Vorteks mikser
19. Dereceli silindirler
20. Manyetik karıştırıcı
21. Kalibre edilmiş termometre

Tedarik Edilmeyen Tercihe Bağlı Teçhizat

1. Sitogenetik kurutma kabini

Gerekli Olan Fakat Tedarik Edilmeyen Reaktifler

1. 20x salin-sodyum sitrat (SSS) Çözeltisi
2. %100 Etanol
3. Tween-20
4. 1M Sodyum Hidroksit (NaOH)
5. 1M Hidroklorik asit (HCl)
6. Arıtılmış su

Floresan Mikroskop Önerisi

Optimal vizüalizasyon için, 100 vat cıva buharlı lamba ya da muadili bir lamba ve yağ immersiyonu planı apokromat objektiflerini (60/63x ya da 100x) kullanın. Bu prob setinde kullanılan florofor şu dalga boylarını eksite eder ve yayar:

Flofor	Eksitasyon _{max} [nm]	Emisyon _{max} [nm]
Yeşil	495	521
Kırmızı	596	615

Mikroskoba yukarıda listelenen dalga boylarını kapsayan uygun eksitasyon ve emisyon filtrelerinin takıldığından emin olun. Yeşil ve kırmızı floroforların optimal eş zamanlı vizüalizasyonu için, üçlü DAPI/yeşil spektrum/kırmızı spektrum bant geçirici filtre ya da ikili yeşil/kırmızı spektrum bant geçirici filtre kullanın.

Doğru şekilde çalıştığından emin olmak için, floresan mikroskobu kullanmadan önce kontrol edin. Floresan mikroskoba uygun ve düşük otomatik olarak üretilmiş formüle edilmiş immersiyon yağı kullanın. DAPI renk solması önleyici karışımı mikroskop immersiyon yağıyla karıştırmaktan kaçının. Bu, sinyalleri bozacaktır. Lamba ömrü ve filtrelerin yaşıyla ilgili olarak üreticilerin önerilerine riayet edin.

Numune Hazırlama

Kit, laboratuvar ya da kurumsal kılavuzlara göre hazırlanmış olan, Carnoy çözeltisi (3:1 metanol/asetik asit) fiksatifinde sabitlenmiş, hematolojik olarak üretilmiş hücre süspansiyonlarında kullanılmak üzere tasarlanmıştır. Havayla kurutulmuş numuneleri mikroskop lamaları üzerinde standart sitogenetik prosedürlere uygun şekilde hazırlayın. AGT *Sitogenetik Laboratuvar Kılavuzu* numune toplama, kültürleme, hasat ve lam yapımı için öneriler içermektedir⁵.

Çözelti Hazırlama

Etanol Çözeltileri

Takip eden oranları kullanarak %100 etanolü arıtılmış su ile seyreltin ve iyice karıştırın:

- %70 Etanol-7 birim %100 etanol ve 3 birim arıtılmış su
- %85 Etanol-8,5 birim %100 etanol ve 1,5 birim arıtılmış su

Çözeltileri oda sıcaklığında, hava geçirmez bir kaptaki, 6 aya kadar muhafaza edin.

2xSSS Çözeltisi

1 birim 20xSSS Çözeltiyi 9 birim arıtılmış suyla seyreltin ve iyice karıştırın. pH'ı kontrol edin ve NaOH ya da HCl kullanarak pH 7,0 olarak ayarlayın. Çözeltiyi oda sıcaklığında, hava geçirmez bir kaptaki, 4 haftaya kadar muhafaza edin.

0,4xSSS Çözeltisi

1 birim 20xSSS Çözeltiyi 49 birim arıtılmış suyla seyreltin ve iyice karıştırın. pH'ı kontrol edin ve NaOH ya da HCl kullanarak pH 7,0 olarak ayarlayın. Çözeltiyi oda sıcaklığında, hava geçirmez bir kaptaki, 4 haftaya kadar muhafaza edin.

2xSSS, %0,05 Tween-20 Çözeltisi

1 birim 20xSSS Çözeltiyi 9 birim arıtılmış suyla seyreltin. Her 10 ml başına 5 µl Tween-20 ekleyin ve iyice karıştırın. pH'ı kontrol edin ve NaOH ya da HCl kullanarak pH 7,0 olarak ayarlayın. Çözeltiyi oda sıcaklığında, hava geçirmez bir kaptaki, 4 haftaya kadar muhafaza edin.

FISH Protokolü

(Not: Probu ve karşıt boyanın laboratuvar ışıklarına maruz kalmamasına her zaman dikkat edin).

Lam Hazırlama

1. Hücre numunesini cam mikroskop lamı üzerine yerleştirin. Kurumaya izin verin. (**Sitogenetik bir kurutma kabini kullanıyorsanız tercihe bağlıdır:** lam üzerine damlatma sitogenetik kurutma kabini yapılmamalıdır. Optimal hücre numunesi damlatma için, kabin yaklaşık 25 °C'de ve %50 nemde işletilmelidir. Bir sitogenetik kurutma kabini mevcut değilse alternatif olarak bir davlumbaz kullanın).
2. Lamı 2 dakika boyunca, oda sıcaklığında ve ajitasyon olmadan 2xSSS içine daldırın.
3. Bir etanol serisinde (%70, %85 ve %100), 2 dakika boyunca, oda sıcaklığında dehidrasyon yapın.
4. Kurumaya izin verin.

Ön Denatürasyon

5. Probu dondurucudan çıkartın ve oda sıcaklığında ısınmasını sağlayın. Kullanmadan önce, tüpleri kısa süre santrifüj edin.
6. Prob çözeltisinin bir pipetle karıştırıldığından ve çözeltinin eşit olarak dağıldığından emin olun.
7. Test başına probdan 10 µl alın ve bir mikrosantrifüj tüpüne aktarın. Kalan probu vakit kaybetmeden dondurucuya geri koyun.
8. 5 dakikalık ön ısıtma için, probu ve numune lamını 37 °C (+/- 1 °C) ısıtılmalı tabla üzerine koyun.
9. Prob karışımından 10 µl alıp hücre numunesi üzerine damlatın ve dikkatlice bir lamel uygulayın. Kauçuk çözelti yapıştırıcısıyla kapatın ve yapıştırıcının tamamen kurummasına izin verin.

Denatürasyon

10. Lamı ısıtılmalı tabla üzerinde 75 °C'de (+/- 1 °C), 2 dakika ısıtarak numuneyi ve probu eş zamanlı olarak denatüre edin.

Hibridizasyon

11. Lamı nemli, ışık geçirmez bir kap içinde, 37 °C'de (+/- 1 °C) bir gece bekletin.

Hibridizasyon Sonrası Yıkamalar

12. DAPI'yi dondurucudan çıkarın ve oda sıcaklığında ısınmasını sağlayın.
13. Lameli ve yapıştırıcının tüm izlerini dikkatlice kaldırın.
14. Lamı 2 dakika boyunca, 72 °C'de (+/- 1 °C) ve ajitasyon olmadan 0,4xSSS (pH 7,0) içine daldırın.
15. Lamı kurutun ve 30 saniye boyunca, oda sıcaklığında (pH 7,0) ve ajitasyon olmadan 2xSSS, %0,05 Tween-20 içine daldırın.
16. Lamı kurutun ve her bir numuneye 10 µl DAPI renk solması önleyici karışımı uygulayın.
17. Bir lamel ile üstünü kapatın, baloncukları giderin ve 10 dakika boyunca karanlıkta bekleterek rengin belirginleşmesini sağlayın.
18. Floresan mikroskop kullanarak izleyin (bakınız **Floresan Mikroskop Önerisi**).

Kullanılmış Lamaların Stabilitesi

Eğer karanlık ve oda sıcaklığında ya da oda sıcaklığının altında bir ortamda muhafaza edilirse, kullanılmış lamalarla 1 aya kadar yeniden analiz yapılabilir.

Prosedürel Öneriler

1. Lamaların ısıtılması ya da yıpranması, sinyal floresanını düşürebilir
2. Cytocell Ltd.'nin tedarik ettiği ya da önerdiği reaktifler haricinde reaktifler kullanmak, hibridizasyon koşullarını olumsuz etkileyebilir
3. Bu sıcaklıklar optimum ürün performansı açısından kritik olduğu için, çözelti, su banyosu ve inkübatör sıcaklıklarını ölçmek için kalibre edilmiş bir termometre kullanın.
4. Düşük sertlik probun belirsiz bağlanmasıyla ve çok yüksek sertlik sinyal yokluğuyla sonuçlanabileceği için, yıkama konsantrasyonları, pH ve sıcaklıklar önemlidir
5. Tamamlanmamış denatürasyon sinyal yokluğuna, aşırı denatürasyon ise belirsiz bağlanmaya neden olabilir
6. Aşırı hibridizasyon ilave ya da beklenmeyen sinyallerin ortaya çıkmasıyla sonuçlanabilir
7. Kullanıcılar, testi tanılama amaçlı olarak kullanmadan önce, protokolü kendi numunelerine göre optimize etmelidirler
8. Optimal altı koşullar, belirsiz bağlanmanın yanlış şekilde prob sinyali olarak yorumlanmasına neden olabilir

Sonuçların Yorumlanması

Lam Kalitesinin Değerlendirilmesi

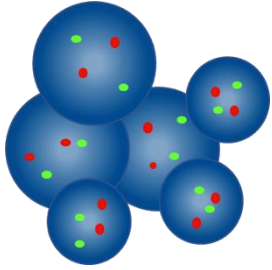
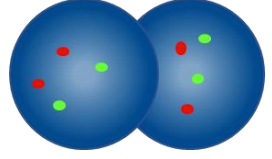
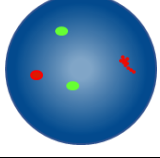
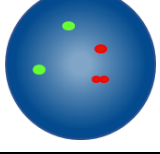
Aşağıdaki durumlarda lam analiz edilmemelidir:

- Sinyaller, tekli filtrelerle analiz yapmak için çok zayıfsa - analize devam etmek için, sinyaller parlak, ayırt edilebilir ve kolay değerlendirilebilir olmalıdır
- Analize engel olan, çok sayıda kümelenmiş/üst üste binmiş hücre varsa
- Hücrelerin >%50'si melezleştirilmemişse
- Hücreler arasında fazla floresan partikül ve/ya da sinyalleri bozan bir floresan bulanıklığı varsa - Optimal lamalarda arka plan koyu ya da siyah ve temiz görünmelidir
- Hücre çekirdekleri arasında sınırlar ayırt edilemiyorsa ve intakt değilse

Analiz Kılavuzları

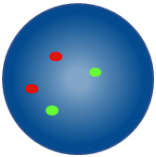
- Her numuneyi iki analist analiz etmeli ve yorumlamalıdır. Herhangi bir tutarsızlık üçüncü bir analist tarafından değerlendirilerek çözümlenmelidir
- Analistlerin hepsi geçerli ulusal standartların öngördüğü vasıflara sahip olmalıdır

- Her analist, her numune için bağımsız olarak 100 çekirdek almalıdır. Birinci analist lamin sol tarafından, ikinci analist lamin sağ tarafından analize başlamalıdır
- Her bir analist elde ettiği sonuçları ayrı tablolara kaydetmelidir
- Yalnızca intakt çekirdekleri analiz edin. Üst üste binmiş, kümelenmiş ya da sitoplazmik kalıntılarla veya yüksek derece otofloresanla kaplı çekirdekleri analiz etmeyin
- Çok fazla sitoplazmik kalıntı ya da belirsiz hibridizasyon olan alanlardan kaçının
- Sinyal yoğunluğu, tek bir çekirdekte bile değişebilir. Bu durumlarda, tekli filtreler kullanın ve/ya da odak düzlemini ayarlayın
- Sinyaller optimal altı koşullarda difüze olarak görünebilir. Eğer aynı rengin iki sinyali birbirine değişirse ya da bu iki sinyalin arasındaki uzaklık iki sinyal genişliğinden daha büyük değilse veya bu iki sinyali birbirine bağlayan zayıf bir zincir varsa, bu iki sinyal tek olarak kabul edilir
- Hücrenin analiz edilebilir olup olmadığından emin değilseniz, analiz yapmayın

Analiz Kılavuzları	
	Saymayın - çekirdeklerin sınırları belirlenemeyecek kadar birbirine çok yakın
	Üst üste binmiş çekirdekleri saymayın - her iki çekirdeğin tüm alanları görünmez
	İki kırmızı sinyal ve iki yeşil sinyal olarak sayın - iki kırmızı sinyalden biri dağınıktır
	İki kırmızı sinyal ve iki yeşil sinyal olarak sayın - bir kırmızı sinyaldeki boşluk iki sinyal genişliğinden azdır

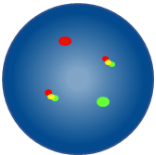
Beklenen Sonuçlar

Beklenen normal sinyal örüntüsü



Normal bir hücrede, iki kırmızı ve iki yeşil sinyal (2K, 2Y) olması beklenir.

Beklenen anormal sinyal örüntüsü



t(14;20)(q32.3;q12) translokasyonlu bir hücrede, bir kırmızı, bir yeşil ve iki kırmızı/yeşil füzyon sinyal (1K, 1Y, 2F) beklenir.

Anöploid/dengesiz numunelerde diğer sinyal örüntüleri mümkündür.

Bilinen Çapraz Reaktivite

Yeşil IGH probu 15q11.2 ve 16p11.2'ye çapraz hibridizasyon gösterebilir.

Olumsuz Durum Raporlaması

Eğer bu cihazın işlevini yeterli şekilde yerine getirmediğini ya da performansının olumsuz durumları (örn. gecikmiş ya da yanlış teşhis, gecikmiş ya da yanlış tedavi)

daha da ağırlaştırarak şekilde kötüleştiğini düşünüyorsanız bunu hemen üreticiye bildirin (**e-posta:** vigilance@ogt.com).

Eğer mümkünse durumu yetkili ulusal makama da bildirmelisiniz. Vijilans temas noktalarının bir listesini şurada bulabilirsiniz:

<http://ec.europa.eu/growth/sectors/medical-devices/contacts/>.

Spesifik Performans Özellikleri

Laboratuvarlar eşik değerlerini kendi verilerini kullanarak teyit etmelidir^{6,7}.

Analitik Belirlilik

Analitik belirlilik, doğru lokusa melezleştirilmiş ve başka bir konuma melezleştirilmemiş sinyallerin yüzdesidir. Analitik belirlilik, toplam 200 hedef lokusun analiziyle tespit edildi. Analitik belirlilik, doğru lokusa melezleştirilmiş FISH sinyalleri sayısının, toplam melezleştirilmiş FISH sinyallerine bölünmesiyle hesaplandı.

Tablo 1. IGH/MAFB Translocation, Dual Fusion Probe için Analitik Belirlilik

Prob	Hedef Lokus	Doğru Lokusa Melezleştirilmiş Sinyallerin Sayısı	Melezleştirilmiş Sinyallerin Toplam Sayısı	Belirlilik (%)
Kırmızı MAFB	20q12	200	200	100
Yeşil IGH	14q32.33	200	200	100

Analitik Hassasiyet

Analitik hassasiyet, beklenen normal sinyal örüntüsü olan, skorlanabilir interfaz hücrelerinin yüzdesidir. Analitik hassasiyet, farklı normal numuneler üzerinden interfaz hücreleri analiz edilerek belirlenmiştir. Hassasiyet, beklenen sinyal örüntüsüne sahip, skorlanabilir hücrelerin yüzdesi olarak hesaplanmıştır (%95 güven aralığı).

Tablo 2. IGH/MAFB Translocation, Dual Fusion Probe için Analitik Hassasiyet

Beklenen Sinyal Örüntüsü Hücrelerin Sayısı	Skorlanabilir Sinyalli Hücrelerin Sayısı	Hassasiyet (%)	%95 Güven Aralığı
467	500	93,4	2,1

Kesinlik ve Yeniden Üretilirlik

Kesinlik, aynı koşullar altında, birkaç kez tekrar edilen bir testin doğal varyasyonunun ölçümüdür. Bu, aynı numune üzerinde, aynı koşullarda ve aynı gün test edilen probun aynı lot numarasının tekrarları analiz edilerek değerlendirildi.

Yeniden üretilebilirlik, bir testin değişebilirliğinin ölçülmesidir. Numuneden numuneye, günden güne ve partiden partiye değişebilirlik testleriyle belirlenir. Günden güne yeniden üretilebilirlik, aynı numunelerin farklı üç günde analiz edilmesiyle değerlendirildi. Partiden partiye yeniden üretilebilirlik, aynı numunelerin bir gün içinde üç farklı prob lot numarası kullanılarak analiz edilmesiyle değerlendirildi. Numuneden numuneye yeniden üretilebilirlik, bir numunenin üç tekrarının bir gün içinde analiz edilmesiyle değerlendirildi. Her bir numune için, 100 interfaz hücrelerinin sinyal örüntüleri kaydedildi. Beklenen sinyal örüntülü hücrelerin yüzdesi de hesaplandı.

Yeniden üretilebilirlik ve kesinlik, her değişken ve genel ortalama standart sapma açısından, tekrarlar arasındaki Standart Sapma (STDEV) olarak hesaplandı.

Tablo 3. IGH/MAFB Translocation, Dual Fusion Probe için Yeniden Üretilirlik ve Kesinlik

Değişken	Standart Sapma (STDEV)
Kesinlik	0,00
Numuneden numuneye	0,00
Günden güne	0,00
Partiden partiye	0,00
Genel Sapma	0,00

Ek Bilgiler

Ürünle ilgili daha fazla bilgi almak için lütfen CytoCell Teknik Destek Bölümü ile iletişime geçin.

Tel: +44 (0)1223 294048


E-posta: techsupport@cytocell.com

Web sitesi: www.ogt.com

Referanslar

- Fonseca *et al.*, Cancer Research 2004;64:1546-1558
- Fonseca *et al.*, Leukemia 2009;23(12):2210-2221
- Sawyer, Cancer Genetics 2011;204(1):3-12
- Boersma-Vreugdenhil *et al.*, Br J Haematol 2004;126:355-63
- Arsham, MS., Barch, M.J. and Lawce HJ. (eds.) (2017) *The AGT Cytogenetics Laboratory Manual*. New Jersey: John Wiley & Sons Inc.
- Mascarello JT, Hirsch B, Kearney HM, et al. Section E9 of the American College of Medical Genetics technical standards and guidelines: fluorescence in situ hybridization. Genet Med. 2011;13(7):667-675.
- Wiktor AE, Dyke DLV, Stupca PJ, Ketterling RP, Thorland EC, Shearer BM, Fink SR, Stockero KJ, Majorowicz JR, Dewald GW. *Preclinical validation of fluorescence in situ hybridization assays for clinical practice*. Genetics in Medicine. 2006;8(1):16-23.

Sembol Kılavuzu

REF	tr: Katalog numarası
IVD	tr: <i>In vitro</i> tıbbi tanılama cihazı
LOT	tr: Parti kodu
	tr: Kullanım talimatlarına bakın
	tr: Üretici
	tr: Son kullanım tarihi
	tr: Sıcaklık sınırı
	tr: Güneş ışığından koruyun
	tr: <n> test için yeterlidir
CONT	tr: İçindekiler

Patentler ve Markalar

CytoCell, CytoCell Ltd.'nin tescilli ticari markasıdır.



CytoCell Ltd.
Oxford Gene Technology,
418 Cambridge Science Park,
Milton Road,
Cambridge, CB4 0PZ, Birleşik Krallık
Tel: +44(0)1223 294048
F: +44(0)1223 294986
E-posta: probes@cytoCell.com
Web sitesi: www.ogt.com