



A Sysmex Group Company



Kullanım Talimatları

REF: LPH 013-S / LPH 013

MLL (KMT2A) Breakapart Probe



YALNIZCA PROFESYONEL KULLANIM İÇİNDİR



www.cytozell.com

Daha fazla bilgi ve diğer diller şurada mevcuttur: www.ogt.com

Sınırlamalar

Bu cihaz, MLL (KMT2A) genini içeren bu prob setindeki kırmızı ve yeşil klonlara bağlanmış bölgedeki kırılma noktalarının yeniden düzenlemelerini tespit etmek için tasarlanmıştır. Bu bölge dışındaki kırılma noktaları ya da tümüyle bu bölge dahilinde olan varyant yeniden düzenlemeleri bu ürünle tespit edilemeyecebilir. Bu test şunlar için kullanılmaz: bağımsız tanılama, prenatal test, popülasyon bazı tarama, hasta başında test ya da kendi kendine test. Bu ürün yalnızca laboratuvar uzmanları tarafından kullanılması için üretilmiştir; tüm sonuçlar, diğer ilgili test sonuçları da göz önünde bulundurularak gerekli vasıflara sahip personel tarafından yorumlanmalıdır.

Bu ürün, kullanım amacının dışında kalan numune tipleri ya da hastalık türlerinde kullanılması için valide edilmemiştir.

FISH sonuçlarının raporlaması ve yorumlanması, profesyonel uygulama standartlarıyla tutarlı olmalıdır ve diğer klinik ve tanılama bilgilerini de göz önünde bulundurmalıdır. Bu set, tanılama amaçlı diğer laboratuvar testlerine yardımcı olması için kullanılmalıdır. Yalnızca FISH sonuçlarına dayanarak tedavi başlatılmamalıdır.

Protokole bağlı kalınmaması performansı etkileyebilir ve yanlış pozitif/negatif sonuçlara neden olabilir.

Bu set, belirlenen kullanım amacının dışındaki amaçlarla kullanılması için valide edilmemiştir.

Kullanım Amacı

CytoCell MLL (KMT2A) Breakapart Probe, doğrulanmış veya şüpheli akut myeloid lösemi (AML) veya akut lenfoblastik lösemili (ALL) hastalardan alınan hematolojik olarak türetilmiş hücre süspansiyonları sabitlenmiş 11 no'lu kromozomdaki 11q23.3 bölgesi ve Carnoy çözeltisindeki (3:1 metanol/asetik asit) kromozomal yeniden düzenlemeleri tespit etmek amacıyla yerinde hibridizasyon (FISH) testinde kullanılan kalitatif, otomatik olmayan bir floresandır.

Endikasyonlar

Bu ürün, onaylanmış tanısal ve klinik bakım yollarında, MLL (KMT2A) yeniden düzenleme durumu bilgisinin klinik yönetim için önemli olacağı, diğer klinik ve histopatolojik testlere ek olarak tasarlanmıştır.

Test Prensipleri

Floresan *in situ* hibridizasyonu (FISH), DNA dizilimlerinin metafaz kromozomlar üzerinde ya da sabit sitogenetik numunelerden alınan arafaz çekirdeklerde tespit edilmesine yardımcı olan bir tekniktir. Bu teknik, tüm kromozomları ya da tekli özgün dizilimleri melezleştiren DNA problemleri kullanır ve G bantlı sitogenetik analiz için güçlü bir yardımcıdır. Bu teknik, prenatal, hematolojik ve solid tümör kromozomal analizlerde temel bir araştırma aracı olarak kullanılabilir. Fiksasyon ve denatürasyonun ardından, Hedef DNA komplementer bir dizilime sahip, benzer bir denatüre, floresan etiketli DNA probuna tavlana hâzır hale gelir. Melezlemeyi takiben, bağımsız ve belirsiz bağılı DNA probu kaldırılır ve DNA vizüalizasyon için karşı boyayla boyanır. Floresan mikroskop böylece hedef materyal üzerindeki melezleşmiş probun görüntülenmesini yapabilir.

Prob Bilgisi

11q23.3'teki KMT2A (*lisin metiltransferaz 2A*) geni, DNA topoizomerez II inhibitörleriyle yapılan tedavinin ardından akut lösemilerde, özellikle bebeklerde görülen lösemide ve ikincil lösemide yeniden düzenlenir¹.

KMT2A geni, drozofila tritoraks geniyle üst düzey bir homolojiye sahiptir ve transkripsiyonun epigenetik düzenleyicisi olarak işlev gören bir histon metil transferaz için kodlama yapar. KMT2A translokasyonları, KMT2A'nın amino-terminal kısmının füzyon ortağı geninin karboksi-terminal kısmına kaynaşmış olduğu kimerik proteinin üretilmesine neden olur. İşlevsel protein, embriyonik gelişme ve hematopoezde kritik bir rol oynar^{1,2,3,4}.

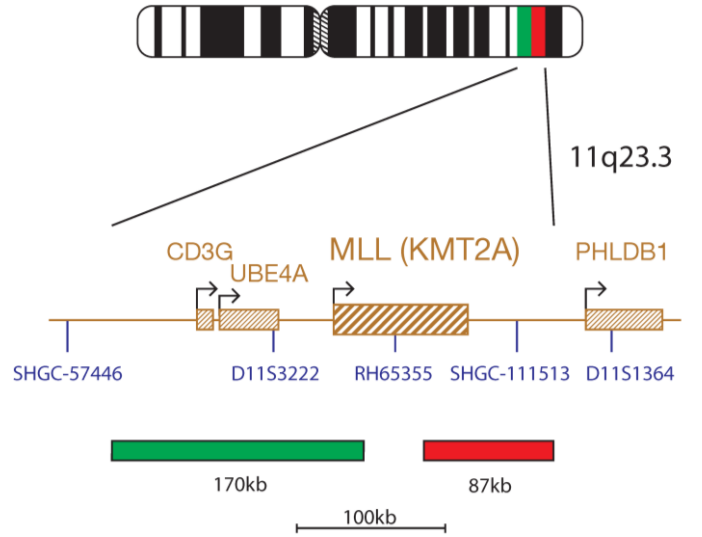
KMT2A yeniden düzenlemeleri, akut lenfoblastik lösemili (ALL) bebeklerin yaklaşık %80'inde ve pediatrik ve yetişkin ALL'lerin^{3,4} %5-10'unda tespit edilebilir. Ayrıca, bebek akut miyeloid lösemisinin (AML) %60'ında ve *yenilerin* %3'ü ile tedaviye bağılı yetişkin AML vakalarının %10'unda bulunabilir^{3,5}. Bugüne kadar, en yaygın yer değiştirmelerle, MLL-AFF1; t(4;11)(q21;q23.3), MLL-MLLT4; t(6;11)(q27;q23.3), MLL-MLLT3; t(9;11)(p22;q23.3) ve MLL-MLLT1; t(11;19)(q23.3;p13.3), 70'ten fazla ortak tespit edilmiştir¹.

Geçmişte akut lösemideki KMT2A yeniden düzenlemeleri daha kötü sonuçlar veriyordu. Ancak son zamanlarda yapılan çalışmalar, prognozun füzyon ortağına fazlasıyla bağılı olduğunu ve çocuklar ile yetişkinler arasında farklılık gösterebileceğini ortaya koymuştur¹.

Prob Spesifikasyonu

MLL, 11q23.3, Kırmızı

MLL, 11q23.3, Yeşil



MLL ürünü, SHGC-111513 işaretçisini içeren MLL (KMT2A) genine telomerik bir bölgeyi ve CD3G ve UBE4A genlerini kapsayan MLL genine sentromerik 170kb bölgesini kapsayan yeşil bir probu içine alan kırmızı renkli etiketli 87kb probdan oluşur.

Tedarik Edilen Materyaller

Prob: Viyal başına 50µl (5 test) ya viyal başına 100µl (10 test)

Problar, hibridizasyon çözeltisine (formamit, dekstran sülfat, salin-sodyum sitrat (SSS)) karıştırılmış olarak tedarik edilir ve kullanıma hazırdır.

Karşıt Boya: Viyal başına 150µl (15 test)

Karşıt boya, DAPI renk solması karşıtı karışımıdır (ES: 0.125µg/ml DAPI (4,6-diamidino-2-fenilindol)).

Uyarılar ve Tedbirler

1. Yalnızca *in vitro* tanılama amaçlıdır. Yalnızca profesyonel kullanım içindir.
2. DNA problemleri ve DAPI karşıt boyasını kullanırken eldiven giyin.
3. Prob karışımları bir teratojen olan formamit içermektedir; buharı solumayın ya da cildinize temas ettirmeyin. Kullanırken özen gösterin; eldiven ve laboratuvar önlüğü giyin.
4. DAPI'nin kanserojen potansiyeli vardır. Kullanırken özen gösterin; eldiven ve laboratuvar önlüğü giyin.
5. Tüm tehlikeli malzemeleri, kurumuzun tehlikeli atık boşaltımı kılavuzuna göre boşaltın.
6. Operatörler, kırmızı, mavi ve yeşil renkleri ayırt edebiliyor olmalıdır.
7. Belirtilen protokol ve reaktiflere bağılı kalınmaması, performansı etkileyebilir ve yanlış pozitif/negatif sonuçlara neden olabilir.
8. Bir prob diğer problemlerle seyreltilmemelidir ya da karıştırılmamalıdır.
9. Protokolün ön denatürasyon aşaması sırasında 10µl prob kullanılmaması performansı etkileyebilir ve yanlış pozitif/negatif sonuçlara neden olabilir.

Muhafaza ve Kullanım



Kiti, setin etiketinde belirtilen son kullanma tarihine kadar -25°C ile -15°C arasında bir dondurucuda muhafaza edilmelidir. Prob ve karşıt boya şişeleri karanlık bir ortamda muhafaza edilmelidir.



Prob, normal kullanım sırasında deneyimlenen donma-çözülme çevrimleri sırasında istikrarlı kalır (bir çevrim, probun dondurucudan alınması ve tekrar dondurucuya koyulmasından oluşur) ve sürekli işığa maruz bırakılmasının ardından 48 saate kadar fotostabilir. İşığa ve sıcaklık değişimlerine maruz kalınmasının önüne geçmek için her türlü çaba sarf edilmelidir.

Gerekli Olan Fakat Tedarik Edilmemiş Teçhizat ve Malzemeler

Kalibre edilmiş teçhizat kullanılmalıdır:

1. Isıtmalı tabla (sert bir tabla ve 80°C'ye kadar doğru sıcaklık kontrolü)
2. Kalibre edilmiş değişken hacimli mikropipet ve uç aralığı 1µl - 200µl
3. Doğru sıcaklık kontrolünde (37°C ve 72°C) su banyosu
4. Mikrosantrifüj tüpler (0.5ml)
5. Floresan mikroskop (Lütfen Floresan Mikroskop Önerisi bölümüne bakınız)
6. Faz kontrast mikroskopu
7. Temiz plastik, seramik ya da ısıya dayanıklı cam Coplin kavanozlar
8. Forseps
9. Kalibre edilmiş pH ölçüm cihazı (ya da pH 6.5 – 8.0 ölçeklenen pH indikatör şeritler)
10. Nemli kap
11. Floresan dereceli mikroskoplens immersiyon yağı
12. Tezgah üstü santrifüj
13. Mikroskop lamaları
14. 24x24 lamel
15. Zamanlayıcı
16. 37°C inkübatör
17. Kauçuk çözelti yapıştırıcısı
18. Vorteks mikser
19. Dereceli silindirler
20. Manyetik karıştırıcı
21. Kalibre edilmiş termometre

Tedarik Edilmeyen Tercihe Bağlı Teçhizat

1. Sitogenetik kurutma kabini

Gerekli Olan Fakat Tedarik Edilmeyen Reaktifler

1. 20x salin-sodyum sitrat (SSS) Çözeltisi
2. %100 Etanol
3. Tween-20
4. 1M Sodyum Hidroksit (NaOH)
5. 1M Hidroklorik asit (HCl)
6. Artırılmış su

Floresan Mikroskop Önerisi

Optimal vizüalizasyon için, 100 vat cıva buharlı lamba ya da muadili bir lamba ve yağ immersiyonu planı apokromat objektiflerini (60/63x ya da 100x) kullanın. Bu prob setinde kullanılan florofor şu dalga boylarını eksite eder ve yayar:

Florofor	Eksitasyon _{maks} [nm]	Emisyon _{maks} [nm]
Yeşil	495	521
Kırmızı	596	615

Yukarıda listelenen ses dalgalarını kapsayan eksitasyon ve emisyon filtrelerinin mikroskoba uydüğundan emin olun. Yeşil ve kırmızı floroforların optimal eş zamanlı vizüalizasyonu için, üçlü DAPI/yeşil spektrum/kırmızı spektrum bant geçirici filtre ya da ikili yeşil/kırmızı spektrum bant geçirici filtre kullanın.

Doğru şekilde çalıştığından emin olmak için, floresan mikroskopu kullanmadan önce kontrol edin. Floresan mikroskoba uygun ve düşük otomatik floresan için formüle edilmiş immersiyon yağı kullanın. DAPI renk solması önleyici karışımı mikroskop immersiyon yağıyla karıştırmaktan kaçınınız. Bu, sinyalleri bozacaktır. Lamba ömrü ve filtrelerin yaşıyla ilgili olarak üreticilerin önerilerine riayet edin.

Numune Hazırlama

Bu set, laboratuvar ya da kurumsal kılavuzlara göre hazırlanmış olan, Carnoy çözeltisi (3:1 metanol/asetik asit) fiksatifinde sabitlenmiş, hematolojik olarak üretilmiş hücre süspansiyonlarında kullanılmak üzere tasarlanmıştır. Havayla kurutulmuş numuneleri mikroskop lamaları üzerinde standart sitogenetik prosedürlere uygun şekilde hazırlayın. AGT *Sitogenetik Laboratuvar Kılavuzu*, numune toplama, kültürlenme, hasat ve lam yapımı için öneriler içermektedir⁶.

Çözelti Hazırlama

Etanol Çözeltileri

Takip eden oranları ve karışımları kullanarak %100 etanolü artırılmış su ile seyreltin.

- %70 Etanol - 7 birim %100 etanol ve 3 birim artırılmış su
- %85 Etanol - 8.5 birim %100 etanol ve 1.5 birim artırılmış su

Çözeltileri hava geçirmez bir kaptaki, 6 ay boyunca, oda sıcaklığında muhafaza edin.

2xSSS Çözeltisi

1 birim 20xSSS Çözeltiyi 9 birim artırılmış suyla seyreltin ve iyice karıştırın. pH'i kontrol edin ve NaOH ya da HCl kullanarak pH 7.0 olarak ayarlayın. Çözeltiyi oda sıcaklığında, hava geçirmez bir kaptaki, 4 haftaya kadar muhafaza edin.

0.4xSSS Çözeltisi

1 birim 20xSSS Çözeltiyi 49 birim artırılmış suyla seyreltin ve iyice karıştırın. pH'i kontrol edin ve NaOH ya da HCl kullanarak pH 7.0 olarak ayarlayın. Çözeltiyi oda sıcaklığında, hava geçirmez bir kaptaki, 4 haftaya kadar muhafaza edin.

2xSSS, %0.05 Tween-20 Çözeltisi

1 birim 20xSSS Çözeltiyi 9 birim artırılmış suyla seyreltin. Her 10 ml başına 5µl Tween-20 ekleyin ve iyice karıştırın. pH'i kontrol edin ve NaOH ya da HCl kullanarak pH 7.0 olarak ayarlayın. Çözeltiyi oda sıcaklığında, hava geçirmez bir kaptaki, 4 haftaya kadar muhafaza edin.

FISH Protokolü

(Not: Probu ve karşıt boyanın laboratuvar ışıklarına maruz kalmamasına her zaman dikkat edin).

Lam Hazırlama

1. Hücre numunesini cam mikroskop lam üzerine yerleştirin. Kurumaya izin verin. **(Sitogenetik bir kurutma kabini kullanıyorsanız tercihe bağlıdır: lam üzerine damlatma sitogenetik kurutma kabini kullanılmamalıdır. Optimal hücre numunesi damlatma için, kabin yaklaşık 25°C'de ve %50 nemde işletilmelidir. Bir sitogenetik kurutma kabini mevcut değilse alternatif olarak bir davlumbaz kullanın).**
2. Lamı 2 dakika boyunca, oda sıcaklığında ve ajitasyon olmadan 2xSSS içine daldırın.
3. Bir etanol serisinde (%70, %85 ve %100), 2 dakika boyunca, oda sıcaklığında dehidrasyon yapın.
4. Kurumaya izin verin.

Ön Denatürasyon

5. Probu dondurucudan çıkartın ve oda sıcaklığında ısınmasını sağlayın. Kullanmadan önce, tüpleri kısa süre santrifüj edin.
6. Prob çözeltisinin bir pipetle karıştırıldığından ve çözeltinin eşit olarak dağıldığından emin olun.
7. Test başına probtan 10µl alın ve bir mikrosantrifüj tüpüne aktarın. Kalan probu vakit kaybetmeden dondurucuya geri koyun.
8. 5 dakikalık ön ısıtma için, probu ve numune lamını 37°C (+/- 1°C) ısıtmalı tabla üzerine koyun.
9. Prob karışımından 10µl alıp hücre numunesi üzerine damlatın ve dikkatlice bir lamel uygulayın. Kauçuk çözelti yapıştırıcısıyla kapatın ve yapıştırıcının tamamen kurummasına izin verin.

Denatürasyon

10. Lamı ısıtmalı tabla üzerinde 75°C'de (+/- 1°C), 2 dakika ısıtarak numuneyi ve probu eş zamanlı olarak denatüre edin.

Mezleştirme

11. Lamı nemli, ışık geçirmez bir kap içinde, 37°C'de (+/- 1°C) bir gece bekletin.

Mezleme Sonrası Yıkamalar

12. DAPI'yı dondurucudan çıkarın ve oda sıcaklığında ısınmasını sağlayın.
13. Lameli ve yapıştırıcının tüm izlerini dikkatlice kaldırın.
14. Lamı 2 dakika boyunca, 72°C'de (+/- 1°C) ve ajitasyon olmadan 0.4xSSS (pH 7.0) içine daldırın.
15. Lamı kurutun ve 30 saniye boyunca, oda sıcaklığında (pH 7.0) 2xSSS, %0.05 Tween-20 içine daldırın.
16. Lamı kurutun ve her bir numuneye 10µl DAPI renk solması önleyici karışımı uygulayın.
17. Bir lamel ile üstünü kapatın, baloncukları giderin ve 10 dakika boyunca karanlıkta bekleterek rengin belirginleşmesini sağlayın.
18. Floresan mikroskop kullanılarak izleyin (bkz. **Floresan Mikroskop Önerisi**).

Kullanılmış Lamaların Stabilitesi

Eğer karanlık ve oda sıcaklığında ya da oda sıcaklığının altında bir ortamda muhafaza edilirse, kullanılmış lamalarla 1 aya kadar yeniden analiz yapılabilir.

Prosedürel Öneriler

1. Lamaların ısıtılması ya da yıpranması, sinyal floresanını düşürebilir
2. Cytocell Ltd.'nin tedarik ettiği ya da önerdiği reaktifler haricinde reaktifler kullanmak, mezleştirme koşullarını olumsuz etkileyebilir
3. Bu sıcaklıklar optimum ürün performansı açısından kritik olduğu için, çözelti, su banyosu ve inkübatör sıcaklıklarını ölçmek için kalibre edilmiş bir termometre kullanın.
4. Düşük sertlik probun belirsiz bağlanmasıyla ve çok yüksek sertlik sinyal yokluğuyla sonuçlanabileceği için, yıkama konsantrasyonları, pH ve sıcaklıklar önemlidir
5. Tamamlanmamış denatürasyon sinyal yokluğuna, aşırı denatürasyon ise belirsiz bağlanmaya neden olabilir
6. Aşırı mezleştirme ilave ya da beklenmeyen sinyallerin ortaya çıkmasıyla sonuçlanabilir
7. Kullanıcılar, testi tanılama amaçlı olarak kullanmadan önce, protokoldü kendi numunelerine göre optimize etmelidirler
8. Optimal altı koşullar, belirsiz bağlanmanın yanlış şekilde prob sinyali olarak yorumlanmasına neden olabilir

Sonuçların Yorumlanması

Lam Kalitesinin Değerlendirilmesi

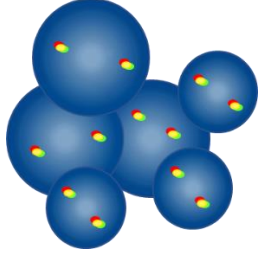
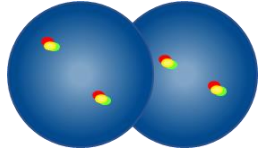
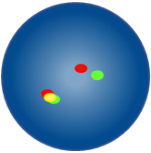
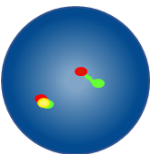
Aşağıdaki durumlarda lam analiz edilmemelidir:

- Sinyaller, tekli filtrelerle analiz yapmak için çok zayıfsa - analize devam etmek için, sinyaller parlak, ayırt edilebilir ve kolay değerlendirilebilir olmalıdır
- Analize engel olan, çok sayıda kümelmiş/üst üste binmiş hücre varsa
- Hücrelerin >%50'si mezleştirilmemişse

- Hücreler arasında fazla floresan partikül ve/ya da sinyalleri bozan bir floresan bulaşıklığı varsa - Optimal lamlarda arka plan koyu ya da siyah ve temiz görünmelidir
- Hücre çekirdekleri arasında sınırlar ayırt edilemiyorsa ve intakt değilse

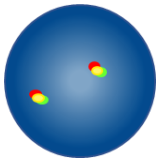
Analiz Kılavuzları

- Her numuneyi iki analist analiz etmeli ve yorumlamalıdır. Herhangi bir tutarsızlık üçüncü bir analist tarafından değerlendirilerek çözümlenmelidir
- Analistlerin hepsi geçerli ulusal standartların öngördüğü vasıflara sahip olmalıdır
- Her analist, her numune için bağımsız olarak 100 çekirdek almalıdır. Birinci analist lamın sol tarafından, ikinci analist lamın sağ tarafından analize başlamalıdır
- Her bir analist elde ettiği sonuçları ayrı tablolara kaydetmelidir
- Yalnızca intakt çekirdekleri analiz edin. Üst üste binmiş, kümelenmiş ya da sitoplazmik kalıntılarla veya yüksek derece otofloresanla kaplı çekirdekleri analiz etmeyin
- Çok fazla sitoplazmik kalıntı ya da belirsiz hibridizasyon olan alanlardan kaçının
- Sinyal yoğunluğu, tek bir çekirdekte bile değişebilir. Bu durumlarda, teki filtreler kullanın ve/ya da odak düzlemini ayarlayın
- Optimal altı koşullarda difüze olarak görünebilir. Eğer aynı rengin iki sinyali birbirine değişirse ya da bu iki sinyalin arasındaki uzaklık iki sinyal genişliğinden daha büyük değilse veya bu iki sinyali birbirine bağlayan zayıf bir zincir varsa, bu iki sinyalte olarak kabul edilir
- İki renkli ayırma probunu analiz ederken, aralarında 2 sinyal genişliğinden daha dar olan bir boşluk bulunan kırmızı ve yeşil sinyaller varsa bunlar yeniden düzenlenmemiş/kaynaştırılmamış sinyal olarak sayılırlar
- Hücresinin analiz edilebilir olup olmadığından emin değilseniz, analiz yapmayın

Analiz Kılavuzları	
	Saymayın - çekirdeklerin sınırları belirlenemeyecek kadar birbirine çok yakın
	Örtüşen çekirdekleri saymayın - her iki çekirdeğin tüm alanları görünmez
	Kırmızı ile yeşil sinyal arasında iki füzyon sinyali olarak sayılan boşluk iki sinyal genişliğinden daha dardır
	İki füzyon sinyali olarak sayılır, bir füzyon sinyali dağıtılır

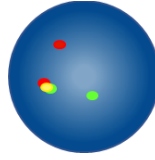
Beklenen Sonuçlar

Beklenen Normal Sinyal Örneği



Normal bir hücrede, iki kırmızı/yeşil füzyon sinyali beklenir (2F).

Beklenen Anormal Sinyal Örneği



Dengeli bir MLL (KMT2A) düzeni olan bir hücrede, beklenen sinyal modeli bir kırmızı, bir yeşil ve bir füzyon olur (1K, 1Y, 1F).

Anöploid/dengesiz numunelerde diğer sinyal örneği mümkündür.

Bilinen Çapraz Reaktivite

Bilinen çapraz reaktivite yok.

Olumsuz Durum Raporlaması

Eğer bu cihazın işlevini yeterli şekilde yerine getirmediğini ya da performansının olumsuz durumları (örn. gecikmiş ya da yanlış teşhis, gecikmiş ya da yanlış tedavi) daha da ağırlaştırarak şekilde kötüleştiğini düşünüyorsanız bunu hemen üreticiye bildirin (**e-posta**: vigilance@ogt.com).

Eğer mümkünse durumu yetkili ulusal makama da bildirmelisiniz. Vijilans temas noktalarının bir listesini burada bulabilirsiniz <http://ec.europa.eu/growth/sectors/medical-devices/contacts/>.

Spesifik Performans Özellikleri

Analitik Spesifite

Analitik spesifite, yalnızca doğru lokusa hibritleşen sinyallerin yüzdesidir. Analitik spesifite, toplam 200 hedef lokusun analiziyle tespit edildi. Analitik spesifite, doğru lokusa hibridize olan FISH sinyalleri sayısının, toplam hibridize FISH sinyallerine bölünmesiyle hesaplandı.

Tablo 1. MLL (KMT2A) Breakapart Probe için Analitik Belirlilik

Prob	Hedef Lokus	Doğru Lokusa Hibridize Olan Sinyallerin Sayısı	Hibridize Sinyallerin Toplam Sayısı	Spesifite (%)
Kırmızı MLL	11q23.3	200	200	100
Yeşil MLL	11q23.3	200	200	100

Analitik Sensitivite

Analitik sensitivite, beklenen normal sinyal örneği olan, skorlanabilir arafaz hücrelerinin yüzdesidir. Analitik sensitivite, farklı normal numuneler üzerinden arafaz hücreler analiz edilerek belirlenmiştir. Sensitivite, beklenen sinyal örneğine sahip, skorlanabilir hücrelerin yüzdesi olarak hesaplanmıştır (%95 güven aralığı).

Tablo 2. MLL (KMT2A) Breakapart Probe için Analitik Hassasiyet

Beklenen Sinyal Örneği Hücrelerin Sayısı	Skorlanabilir Sinyalli Hücrelerin Sayısı	Sensitivite (%)	%95 Güven Aralığı
4965	5000	99,30	99.03 – 99.50

Normal Kesim Değerleri Karakterizasyonu

FISH problarıyla birlikte normal kesim değeri, bir numunenin bu sinyal örneğinin normal kabul edileceği spesifik anormal sinyal örneği, skorlanabilir arafaz hücresi maksimum yüzdesidir.

Probenin tespiti amaçlanan yeniden düzenlemenin negatif numuneler ve beta ters işlevi kullanılarak normal kesim değeri belirlenmiştir. Her bir numune için 100 faz arası çekirdeğin sinyal modelleri, toplamda her bir numune için 200 olarak iki bağımsız analist tarafından kaydedilmiştir.

Tablo 3. MLL (KMT2A) Breakapart Probe için Normal Kesim Değeri Karakterizasyonu

Anormal sinyal örneği	Kesim yapmak için analiz edilen numune sayısı	Her bir numune için değerlendirilen çekirdek sayısı	Maks. yanlış pozitif sinyal modeli sayısı	Normal kesim valfi (%)
1K, 1Y, 1F	1600	200	3	3,8

Laboratuvarlar kesim değerlerini kendi verilerini kullanarak teyit etmelidir^{7B}.

Yeniden Üretilirlik

Yeniden üretilebilirlik, altı kör numune (yeriden düzenleme için iki negatif, kesimin 1 ile 3 katı iki düşük pozitif numune ve yeniden düzenleme için pozitif hücrelerin %45'inden fazlasını içeren iki yüksek pozitif numune) test eden üç ayrı laboratuvar tarafından oluşturulmuştur. Analiz, art arda beş gün boyunca her bir numunenin iki kopyası kullanılarak gerçekleştirildi.

Her üç bölge de aynı prob lotu kullanılarak gün içi, günler arası ve bölgeler arası testlerden geçirdi. Ayrıca bölgelerden birinde üç farklı prob kullanılarak lotlar arası yeniden üretilebilirlik de gerçekleştirildi.

Tekrarlanabilirlik, her test sırasında incelenen değişkenler arasındaki uzlaşma kullanılarak hesaplandı.

Tablo 4. MLL (KMT2A) Breakapart Probe için Yeniden Üretilebilirlik

Yeniden üretilebilirlik çalışması	Örnek	Anlaşma (%)
Gün içi / günler arası / bölgeler arası	Negatif	100
	Yüksek Pozitif	100
Lotlar Arası	Negatif	100
	Yüksek Pozitif	100

Klinik Performans

Klinik performans, AML veya MDS için iki farklı bölgeye başvurulup seçilmemiş hasta temsil grubu kullanılarak belirlendi (birinci bölgeden 100, ikincisinden 413 adet alındı). Prob tarafından tespit edilen yeniden düzenlemelerin vaka oranları literatür kaynaklarının gözden geçirilmesinden alınan vakalarla karşılaştırıldı.

Bu karşılaştırmayı etkin kılmak için literatürde 100 örnek popülasyonunda belirtilen güven aralığı, 1 - örnek oran testinin süreklilik düzeltmesiyle hesaplanarak bulunmuştur.

Tablo 5. MLL (KMT2A) Breakapart Probe için Klinik Performans

Yeniden Düzenleme	Prevalans				
	Kanyak Gözde Geçirme (%)	%95 LCI (%)	Bölge 1 (%)	Bölge 2 (%)	%95 UCL (%)
t(11;v)(q23;v)/11q23 anorm./MLL yeniden düzenlemesi	2,9	0,7	2	1,45	9,0
t(11;v)(q23;v) ile MDS	0,2	0			5,0

Ek Bilgiler

Ürünle ilgili daha fazla bilgi almak için, CytoCell Teknik Destek Bölümü ile iletişime geçin.

Tel: +44 (0)1223 294048

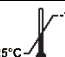

E-posta: techsupport@cytozell.com

Web sitesi: www.ogt.com

Referanslar

1. Tamai, Inokuchi, J Clin Exp Hematopathol 2010;50(2):91-98
2. Wright, Vaughan, Critical Reviews in Oncology/Hematology 2014;91(3):283-291
3. Van der Burg *et al.*, Leukemia 2004;18(5):895-908
4. Tomizawa, Pediatr Int 2015;57(8):811-819
5. Grossman *et al.*, Leukemia 28 March 2013; doi10.1038/leu.2013.90
6. Arsham, MS., Barch, M.J. and Lawce H.J. (eds.) (2017) *The AGT Cytogenetics Laboratory Manual*. New Jersey: John Wiley & Sons Inc.
7. Mascarello JT, Hirsch B, Kearney HM, et al. Section E9 of the American College of Medical Genetics technical standards and guidelines: fluorescence in situ hybridization. Genet Med. 2011;13(7):667-675.
8. Wiktor AE, Dyke DLV, Stupca PJ, Ketterling RP, Thorland EC, Shearer BM, Fink SR, Stockero KJ, Majorowicz JR, Dewald GW. *Preclinical validation of fluorescence in situ hybridization assays for clinical practice*. Genetics in Medicine. 2006;8(1):16-23.

Sembol Kılavuzu

REF	tr: Katalog numarası
IVD	tr: <i>In vitro</i> tıbbi tanılama cihazı
LOT	tr: Parti kodu
	tr: Kullanım talimatlarına bakın
	tr: Üretici
	tr: Son kullanım tarihi
	tr: Sıcaklık sınırı
	tr: Güneş ışığından koruyun
	tr: <n> testleri için yeterlidir
CONT	tr: İçindekiler

Patentler ve Markalar

CytoCell, Cytozell Ltd.'nin tescilli ticari markasıdır.



Cytozell Ltd.

Oxford Gene Technology,
418 Cambridge Science Park,
Milton Road,
Cambridge, CB4 0PZ, UK
Tel: +44(0)1223 294048
F: +44(0)1223 294986
E-posta: probes@cytozell.com
Web sitesi: www.ogt.com