



A Sysmex Group Company



Käyttöohje

REF: LPH 021-S / LPH021

IGH/CCND1 Translocation, Dual Fusion Probe -koetin



VAIN AMMATTIKÄYTTÖÖN



www.cytocell.com

Lisätietoja ja muita kielii saatavilla osoitteesta www.ogt.com

Rajoitukset

Laitte on suunniteltu havaitsemaan uudelleenjärjestymiä, joissa on katkoskohtia koetinsarjan punaisten ja vihreiden kloonien sitomilla alueilla, joihin sisältyvät *IGH*- ja *CCND1*-alueet. Tämä tuote ei ehkä havaitse kyseisten alueiden ulkopuolisia katkoskohtia tai vaihtoehtoisia uudelleenjärjestymiä, kuten insertioita, jotka sisältyvät kokonaisuudessaan tälle alueelle.

Testiä ei ole tarkoitettu käytettäväksi riippumattomaan diagnostiikkaan, raskausajan tutkimuksiin, väestöpohjaiseen seulontaan, vieritestaukseen tai itsetestaukseen. Tämä tuote on tarkoitettu ainoastaan ammattimaiseen laboratoriokäyttöön; soveltuvan pätevyyden saaneen henkilöstön on tulkittava kaikki tulokset ottaen huomioon muut asiaankuuluvat testitulokset.

Tätä tuotetta ei ole validoitu käytettäväksi sellaisen näyte- tai tautityyppien kohdalla, joita ei ole määritetty aiotussa käyttökohteissa.

FISH-tulosten raportoinnin ja tulkinnan on oltava yhdenmukainen ammattimaisten käytäntöstandardien kanssa, ja niissä on otettava huomioon muut kliiniset ja diagnostiset tiedot. Sarja on tarkoitettu muiden diagnostisten laboratoriotehtävien apuvälineeksi, eikä hoitotoimia saa käynnistää yksinomaan FISH-tuloksen perusteella.

Mikäli protokollaa ei noudateta, se saattaa vaikuttaa suorituskykyyn ja johtaa virheellisiin positiivisiin/negatiivisiin tuloksiin.

Tätä sarjaa ei ole validoitu mainitusta aiotusta käyttötarkoituksesta poikkeavaan käyttöön.

Aiottu käyttötarkoitus

CytoCell IGH/CCND1 translokaatio-, kaksoisfluoresenssi-FISH-koetin on kvalitatiivinen, ei-automatisoitu FISH (fluorescence *in situ* hybridisation) -testi, jota käytetään kromosomien uudelleenjärjestymien havaitsemiseen kromosomissa 11 paikassa 11q13.3 ja kromosomissa 14 paikassa 14q32.3 Carnoy'n liuokseen (3:1 metanoli/etikahappo) fiksatoituille hematologisesti johdetuille solususpensioille potilailta, joilla on vahvistettu tai epäilty manttelisolulymfooma (MCL).

Käyttöaiheet

Tämä tuote on suunniteltu käytettäväksi muiden kliinisten ja histopatologisten testien lisäksi vakiintuneissa diagnostiikan ja kliinisen hoidon hoitopoluissa, joissa *IGH-CCND1*-translokaation tilantunteminen olisi tärkeää kliiniselle hoidolle.

Testin periaatteet

Fluoresenssi *in situ* -hybridisaatio (FISH) on tekniikka, jonka avulla DNA-sekvenssejä voidaan havaita metafaasikromosomeista tai fiksoitujen sytogeneettisten näytteiden interfaasitumista. Tekniikassa käytetään DNA-koettimia, joiden avulla hybridisaatio koskee kokonaisia kromosomeja tai yksittäisiä, ainukertaisia sekvenssejä ja jotka toimivat tehokkaana sytogeneettisen G-raita-analyysin apuvälineenä. Tätä tekniikkaa voidaan nyt käyttää olennaisena tutkimustyökaluna raskauden aikaiseen, hematologiseen ja kiinteiden tumojen kromosomianalyysiin. Kohde-DNA on fiksation ja denaturaation jälkeen saatavilla palautumiseksi samalla tavoin denaturoituu, fluoresenssimerkittyyn DNA-koettiin, jolla on täydentävä sekvenssi. Hybridisaation jälkeen sitomaton ja muu kuin spesifisesti sidottu DNA-koetin poistetaan, ja DNA vastavärvätään visualisointia varten. Sen jälkeen hybridisoitu koetin voidaan visualisoida fluoresenssimikroskopian avulla kohdemateriaalissa.

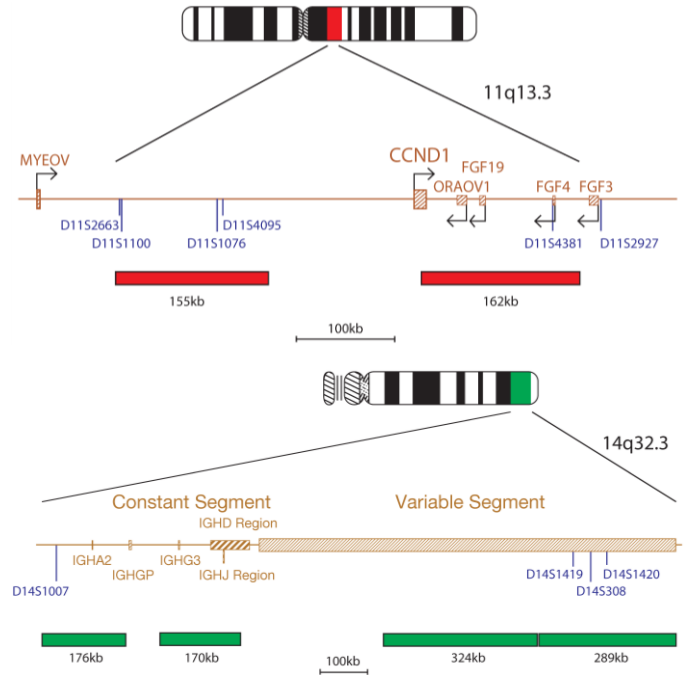
Koettimen tiedot

Translokaatio t(11;14)(q13;q32), johon liittyy CCND1 (sykliini D1) -geeni paikassa 11q13.3 ja IGH (*immunoglobuliinin raskasketjun locus*) -geeni paikassa 14q32.33, liittyy manttelisolulymfoomaan.

Uudelleenjärjestymää t(11;14)(q13;q32), jossa on mukana CCND1 ja IGH, pidetään manttelisolulymfooman (MCL) tunnusmerkkinä¹, ja sen havaitseminen voi auttaa CD5+ B-solujen lymfoproliferatiivisen sairauden erotusdiagnoosissa².

Koettimen tekniset tiedot

CCND1, 11q13.3, punainen
IGH, 14q32.33, vihreä



IGH/CCND1-tuote koostuu vihreällä leimatuista koettimista, jotka kattavat IGH-geenin vakio-, J-, D- ja variaabelisegmentit, sekä punaisella leimatuista CCND1-koettimista. CCND1-koetinseos sisältää 155 kb:n koettimen, joka kattaa CCND1:n geenin sentromeerisen osan sekä markerien D11S2663 ja D11S4095 välisen alueen, sekä toisen koettimen (162 kb), joka kattaa CCND1-geenin telomeerisen osan ja alueen FGF3-geeniin asti.

Toimitettavat materiaalit

Koetin: 50 µl pulloa kohti (5 testiä) tai 100 µl pulloa kohti (10 testiä)
Koettimet toimitetaan ennalta sekoitettuna hybridisaatioliuokseen (formamidi, dekstraanisulfaatti, suolaliuos-natriumsitraatti (SSC)), ja ne ovat valmiita käytettäväksi.

Vastaväri:

150 µl pulloa kohti (15 testiä)
Vastaväri on DAPI häipymistä ehkäisevä (ES: 0,125 µg/ml DAPI (4,6-diamidino-2-fenyyli-indoli)).

Varoitukset ja varoimet

1. Tarkoitettu *in vitro*-diagnostiikkakäyttöön. Vain ammattikäyttöön.
2. Käytä käsinettä käsitellessäsi DNA-koettimia ja DAPI-vastaväriä.
3. Anturiseokset sisältävät formamidiä, joka on teratogeeni: älä hengitä höyryä sisään tai päästä aineita kosketuksiin ihon kanssa. Käsiteltävä varen: käytä käsinettä ja laboratoriotakkia.
4. DAPI on potentiaalinen karsinogeeni. Käsiteltävä varen: käytä käsinettä ja laboratoriotakkia.
5. Hävitä kaikki vaaralliset materiaalit laitoksesi vaarallisten jätteiden hävittämistä koskevien ohjeiden mukaan.
6. Käyttäjien on pystyttävä erottamaan toisistaan punainen, sininen ja vihreä väri.
7. Mikäli hahmoteltua protokollaa ei noudateta ja sen mukaisia reagensseja ei käytetä, se saattaa vaikuttaa suorituskykyyn ja johtaa virheellisiin positiivisiin/negatiivisiin tuloksiin.
8. Koetinta ei saa laimentaa tai sekoittaa muiden anturien kanssa.
9. Mikäli 10 µl:n koetinta ei käytetä protokollan esidenaturaatiovaiheessa, se saattaa vaikuttaa suorituskykyyn ja johtaa virheellisiin positiivisiin/negatiivisiin tuloksiin.

Säilytys ja käsittely

Sarjaa on säilytettävä pakastimessa -25 °C ... -15 °C:n lämpötilassa sarjan etiketissä ilmoitettuun eräpäivään saakka. Koetinta ja vastaväripulloja on säilytettävä pimeässä.



Koetin pysyy vakaana normaalissa käytössä ilmenevien pakastus- ja sulatusjaksojen ajan (jolloin yhden jakson aikana koetin poistetaan pakastimesta ja laitetaan takaisin pakastimeen), ja se on fotostabiili jopa 48 tuntia altistuttuaan jatkuville valaistusolosuhteille. On ryhdyttävä kaikkiin mahdollisiin toimenpiteisiin valolle ja lämpötilan muutoksille altistumisen rajoittamiseksi.

Laitteisto ja materiaalit Tarvitvat mutta pakkaukseen sisällyttämättömät

DS082/CE-fi v011.00/2020-12-01 (H024 v3 / H027 v3)

Kalibroituja laitteistoa on käytettävä:

1. Lämpölevy (kiinteällä levyllä ja tarkalla lämpötilan hallinnalla 80 °C:n lämpötilaan saakka)
2. Kalibroidut tilavuudeltaan vaihtelevat mikropipetit ja kärjet, 1–200 µl
3. Vesikylypy tarkalla lämpötilan hallinnalla 37 °C:n ja 72 °C:n lämpötilassa
4. Mikrosentrifugiletkut (0,5 ml)
5. Fluoresenssimikroskooppi (katso Fluoresenssimikroskooppisuositus-osi)
6. Vaihekontrastimikroskooppi
7. Coplin-purkit puhdasta muovia, keramiikkaa tai lämmönkestävää lasia
8. Pihdit
9. Kalibroitu pH-mittari (tai pH-indikaattoriliuskat, joilla voidaan mitata 6,5–8,0:n pH-arvo)
10. Kostutettusäiliö
11. Fluoresenssiluokan mikroskooppilinsin immersioöljy
12. Työpöytäsentrifugi
13. Mikroskooppiohjelmisto
14. 24 x 24 mm:n peitelasit
15. Ajastin
16. 37 °C:n inkubaattori
17. Kumiliuosliima
18. Pyörresekoitin
19. Mittasyliinterit
20. Magneettinen sekoitin
21. Kalibroitu lämpömittari

Valinnainen laitteisto, ei sisälly pakkaukseen

1. Sytogeneettinen kuivauskammio

Tarvittavat reagenssit, jotka eivät sisälly pakkaukseen

1. 20x suolaliuos-natriumsitraattiliuos (SSC)
2. 100 % etanolia
3. Tween-20
4. 1M natriumhydroksidi (NaOH)
5. 1M suolahappo (HCl)
6. Akkuvesi

Fluoresenssimikroskooppisuositus

Käytä 100 watin elohopealamppua tai vastaavaa ja öljyimmersion suunnitelman 60/63x- tai 100x-apokromaattiohjelmistoa parhaaseen mahdolliseen visuaalisointiin. Tässä koetinsarjassa käytettävät loisteaineet virittyvät ja säteilevät seuraavilla aaltopituuksilla:

Loisteaine	Viritysmaks [nm]	Emissiomaks [nm]
Vihreä	495	521
Punainen	596	615

Varmista, että mikroskooppiin on sovitettu asianmukaiset viritys- ja emissiosuodattimet, jotka kattavat yllä luetellut aallonpituudet. Käytä DAPI-vihreän spektrin/punaisen spektrin kolmoiskaistanpäästösuodatinta tai vihreän spektrin/punaisen spektrin kaksiskaistanpäästösuodatinta vihreän ja punaisen loisteaineen optimaaliseen samanaikaiseen visuaalisointiin.

Tarkista fluoresenssimikroskooppi ennen käyttöä varmistaaksesi, että se toimii asianmukaisesti. Käytä immersioöljyä, joka soveltuu fluoresenssimikroskooppille ja jonka koostumus on tarkoitettu alhaiselle automaattiselle fluoresenssille. Vältä häilymistä ehkäisevän DAPIn sekoittamista mikroskoopin immersioöljyn kanssa, sillä se hämärtää signaaleita. Noudata valmistajien suosituksia lampun käyttöösi ja suodatinten iän suhteen.

Näytteen valmistelu

Sarja on suunniteltu käytettäväksi hematologisesti johdettuihin solususpensioihin, jotka on fiksatoitu Carnoy'n liuosfiksatiiviiin (3:1 metandi/etikkahappo), jotka on valmistettu laboratorion tai laitoksen suuntaviivojen mukaisesti. Valmistele ilmakuivatut näytteet mikroskoopin objektiivilaseille sytogeneettisten vakioimenpiteiden mukaisesti. AGT-sytogeneetikallaboratorion opaskirja sisältää suosituksia näytteen keräämisestä, viljelystä, poiminnasta ja objektiivilasi valmistelusta⁶.

Liuoksen valmistus

Etanoli-liuokset

Laimenna 100 % etanoli akkuvetellä seuraavissa suhteissa ja sekoita huolellisesti.

- 70 % etanolia – 7 osaa 100 % etanolia ja 3 osaa akkuvettä
- 85 % etanolia – 8,5 osaa 100 % etanolia ja 1,5 osaa akkuvettä

Säilytä liuosta enintään 6 kuukautta huoneenlämpötilassa ilmatiiviissä säiliössä.

2 x SSC-liuos

Laimenna 1 osa 20 x SSC-liuosta 9 osaan akkuvettä ja sekoita huolellisesti. Tarkista pH ja säädä pH-arvoon 7,0 käyttäen natriumhydroksidia tai vetykloridia tarpeen mukaan. Säilytä liuosta enintään 4 viikkoa huoneenlämpötilassa ilmatiiviissä säiliössä.

0,4 x SSC-liuos

Laimenna 1 osa 20 x SSC-liuosta 49 osaan akkuvettä ja sekoita huolellisesti. Tarkista pH ja säädä pH-arvoon 7,0 käyttäen natriumhydroksidia tai vetykloridia tarpeen mukaan. Säilytä liuosta enintään 4 viikkoa huoneenlämpötilassa ilmatiiviissä säiliössä.

2 x SSC, 0,05 % Tween-20-liuos

Laimenna 1 osa 20 x SSC-liuosta 9 osaan akkuvettä. Lisää 5 µl Tween-20-liuosta 10 ml kohti ja sekoita huolellisesti. Tarkista pH ja säädä pH-arvoon 7,0 käyttäen natriumhydroksidia tai vetykloridia tarpeen mukaan. Säilytä liuosta enintään 4 viikkoa huoneenlämpötilassa ilmatiiviissä säiliössä.

FISH-protokolla

(Huomautus: Varmista, että koettimen ja vastavärin altistuminen laboratorioväli on aina rajallista).

Objektiivilasin valmistelu

1. Laita pisara solunäytettä mikroskooppiohjelmistolle. Anna kuivua. **(Vaihtoehtoisesti, jos käytetään sytogeneettistä kuivauskammioita:** mikroskooppiohjelmistolle on asetettava pisara näytettä sytogeneettisen kuivauskammion avulla. Kammiota on käytettävä noin 25 °C:n lämpötilassa ja 50 %:n kosteudessa, jotta solunäytepisara voidaan asettaa optimaalisesti lasille. Mikäli sytogeneettistä kuivauskammioita ei ole saatavilla, käytä vaihtoehtoisesti vetokaappia).
2. Upota objektiivilasi 2 x SSC-liuokseen 2 minuutiksi huoneenlämpötilassa ravistamatta.
3. Kuivaa kutakin etanolisarjassa (70 %, 85 % ja 100 %) 2 minuuttia huoneenlämpötilassa.
4. Anna kuivua.

Esidenaturaatio

5. Poista koetin pakastimesta ja anna sen lämmetä huoneenlämpötilaan. Sentrifugoi putkia lyhyen aikaa ennen käyttöä.
6. Varmista, että koetinliuos on sekoitettu yhtenäisesti pipetillä.
7. Poista 10 µl koetinta testiä kohti ja siirrä se mikrosentrifugiputkeen. Palauta jäljelle jäänyt koetin nopeasti pakastimeen.
8. Aseta koetin ja näyteobjektiivilasi esilämpimään 37 °C:n (+/- 1 °C) lämpölevylle 5 minuutiksi.
9. Laita 10 µl koetinseosta solunäytteelle ja aseta peitelasi varoen paikalleen. Sulje kumiliuosliimalla ja anna liiman kuivua täysin.

Denaturaatio

10. Denaturoi näyte ja koetin samanaikaisesti kuumentamalla objektiivilasia lämpölevyllä 2 minuutin ajan 75 °C:n (+/- 1 °C) lämpötilaan.

Hybridisaatio

11. Laita objektiivilasi yöksi kosteaan valonkestävään säiliöön 37 °C:n (+/- 1 °C) lämpötilaan.

Hybridisaation jälkeiset pesut

12. Poista DAPI pakastimesta ja anna sen lämmetä huoneenlämpötilaan.
13. Poista peitelasi ja kaikki liimajäljet huolellisesti.
14. Upota objektiivilasi 0,4 x SSC-liuokseen (pH 7,0) 2 minuutiksi 72 °C:n (+/- 1 °C) lämpötilassa ravistamatta.
15. Tyhjennä objektiivilasi ja upota se 30 sekunniksi 2 x SSC-liuokseen ja 0,05 % Tween-20-liuokseen huoneenlämpötilassa (pH 7,0) ravistamatta.
16. Tyhjennä objektiivilasi ja laita kuhunkin näytteeseen 10 µl häilymistä ehkäisevää DAPLa.
17. Peitä peitelasilla, poista mahdolliset kuplat ja anna värin kehittyä pimeässä 10 minuuttia.
18. Tarkastele fluoresenssimikroskooppilla (katso **Fluoresenssimikroskooppisuositus**).

Valmiiden objektiivilasi vakaus

Valmiita objektiivilaseja voidaan analysoida enintään 1 kuukausi, mikäli niitä säilytetään pimeässä huoneenlämpötilassa tai sitä matalammassa lämpötilassa.

Toimenpidesuosituks

1. Objektiivilasi sintraaminen tai ikäännyttäminen saattaa heikentää signaalin fluoresenssia
2. Muiden kuin Cytocell Ltd -yhtiön toimittamien tai suosittelemien reagenssien käyttö saattaa vaikuttaa haitallisesti hybridisaatio-olosuhteisiin.
3. Käytä liuosten, vesikylypyjen ja inkubaattorien lämpötilojen mittaukseen kalibroituja lämpömittareita, sillä nämä lämpötilat ovat ratkaisevan tärkeitä tuotteen optimaalisen suorituskyvyn kannalta.
4. Pesupitoisuudet, pH-arvo ja lämpötilat ovat tärkeitä, sillä liiallinen löyhys saattaa johtaa koettimen epäspesifiseen sitoutumiseen ja liiallinen ankaruus signaalin puuttumiseen.
5. Epätäydellinen denaturaatio saattaa johtaa signaalin puuttumiseen ja liiallinen denaturaatio saattaa myös johtaa epäspesifiseen sitoutumiseen.
6. Liiallinen hybridisaatio saattaa johtaa ylimääräisiin tai odottamattomiin signaaleihin.
7. Käyttäjien on optimoitava omien näytteidensä protokolla ennen testin käyttöä.
8. Suboptimaaliset olosuhteet saattavat johtaa epäspesifiseen sitoutumiseen, jotka saatetaan tulkita koetinsignaaleiksi.

Tulosten tulkitseminen

Objektiivilasin laadun arviointi

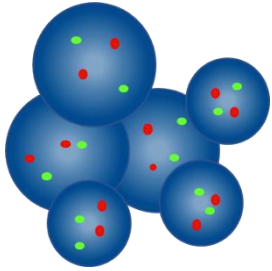
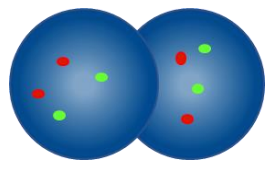
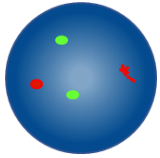
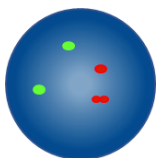
Objektiivilasia ei tarvitse analysoida, jos:

- Yksittäisten signaalien signaalit ovat liian heikkoja analysoitavaksi – jotta analyysia voidaan jatkaa, signaalien on näytävä kirkkaina, selkeinä ja helposti arvioitavina
- Analyysia vaikeuttaa suuri määrä yhteen kasautuneita / päällekkäisiä soluja
- >50 % soluista ei ole hybridisoituneita
- Solujen välissä on liikaa fluoresoivia hiukkasia ja/tai fluoresoivaa utua, joka häiritsee signaaleita – optimaalisissa objektiivilaseissa taustan pitäisi näkyä tummana tai mustana ja puhtaana
- Solun tuman rajoja ei voida erottaa, eivätkä ne ole eheitä

Analysointiohjeet

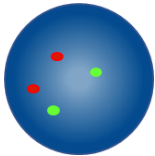
- Kahden analyytikon pitäisi analysoida ja tulkita jokainen näyte. Kaikki erivyydet on annettava kolmannen analyytikon arvioitavaksi
- Jokaisella analyytikolla on oltava sopiva pätevyys tunnustettujen kansallisten standardien mukaan.
- Jokaisen analyytikon pitäisi saada riippumattomasti 100 tumaa kustakin näytteestä. Ensimmäisen analyytikon pitäisi käynnistää analyysi objektiivilasin vasemmalta puolelta ja toisen analyytikon oikealta puolelta
- Kunkin analyytikon on dokumentoitava tuloksiaan erillisillä arkeilla
- Analysoi vain eheitä tumia, ei päällekkäisiä tai yhteen kasautuneita tumia tai sellaisia tumia, jotka ovat sytoplasmajätteen peitossa tai joissa on runsaasti autofluoresenssia.

- Vältä alueita, joilla on liiallista sytoplasmajätettä tai epäspesifistä hybridisaatiota.
- Signaalin intensiteetti saattaa vaihdella yksittäisenkin tumon kohdalla. Käytä tällaisissa tapauksissa yksittäisiä suodattimia ja/tai säädä fokustasoa.
- Suboptimaalisissa olosuhteissa signaalit saattavat näyttää hajanaisilta. Jos kaksi samantyyppistä signaalia koskettaa toisiaan, jos niiden välinen etäisyys on enintään yhtä suuri kuin kahden signaalin leveys tai jos kahta signaalia yhdistää heikko säie, katso ne yhdeksi signaaliksi.
- Mikäli on epäilystä siitä, voidaanko solu analysoida, älä analysoi sitä.

Analysointiohjeet	
	Älä laske – tumat ovat liian lähekkäin, jotta rajoja voisi määrittää
	Älä laske päällekkäisiä tumia – kummankin tumon kaikki alueet eivät ole näkyvissä
	Laske kahdeksi punaiseksi signaaliksi ja kahdeksi vihreäksi signaaliksi – toinen kahdesta punaisesta signaalista on hajanainen
	Laske kahdeksi punaiseksi signaaliksi ja kahdeksi vihreäksi signaaliksi – toisen punaisen signaalin rako on pienempi kuin kaksi signaalileveyttä

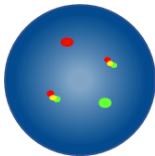
Odotettavissa olevat tulokset

Odotettavissa oleva normaali signaalikuvio



Tavallisessa solussa on odotettavissa kaksi punaista ja kaksi vihreää signaalia (2P, 2V).

Odotettavissa oleva epänormaali signaalikuvio



Solussa, jossa on translokaatio t(11;14)(q13;q32.3), odotettavissa oleva signaalikuvio on yksi punainen, yksi vihreä ja kaksi fuusiota (1P, 1V, 2F).

Muut signaalikuvio ovat mahdollisia aneuploidisissa / epätasapainoisissa näytteissä. Huomaa, että jos muita IGH- uudelleenjärjestymiä esiintyy IGH-CCND1-translokaation lisäksi, vihreä IGH-signaali voi näyttää jakautuneelta.

Tunnettu ristireaktiivisuus

Vihreä IGH-koetin voi näyttää ristihybridisaation 15q11.2:lle ja 16p11.2:lle.

Haittatapahtumista raportointi

Jos uskot, että tässä laitteessa on ilmennyt toimintahäiriö tai että sen suorituskykyominaisuuksissa on tapahtunut huononemista, joka on saattanut myötävaikuttaa haittatapahtumaan (esim. viivästynyt tai virheellinen diagnoosi, viivästynyt tai epäasianmukainen hoito), tästä on ilmoitettava välittömästi valmistajalle (**sähköposti:** vigilance@ogt.com).

Soveltuvien osin tapahtumasta on ilmoitettava myös kansallisille toimivaltaisille viranomaisille. Luettelo vaaratilanteiden yhteystiedoista on seuraavassa osoitteessa: <http://ec.europa.eu/growth/sectors/medical-devices/contacts/>.

Erityiset suorituskykyominaisuudet

Analyttinen spesifisyys

Analyttinen spesifisyys on prosenttiosuus signaaleista, jotka hybridisoituvat oikeaan lokukseseen eikä muihin sijainteihin. Analyttinen spesifisyys määritettiin analysoimalla yhteensä 200 kohdelokusta. Analyttinen spesifisyys laskettiin sellaisten FISH-signaalien määräksi, jotka hybridisoituivat oikeaan lokukseseen jaettuna hybridisoituneiden FISH-signaalien kokonaismäärällä.

Taulukko 1. IGH/CCND1 Translocation, Dual Fusion Probe -koettimen analyttinen spesifisyys

Koetin	Kohdelokus	Oikeaan lokukseseen hybridisoituneiden signaalien määrä	Kaikkien hybridisoituneiden signaalien kokonaismäärä	Spesifisyys (%)
Punainen CCND1	11q13	200	200	100
Vihreä IGH	14q32.3	200	200	100

Analyttinen herkkyys

Analyttinen herkkyys on prosenttiosuus tulosten laskennassa käytettävistä interfaasisoluista, joiden odotettavissa oleva signaalikuvio on normaali. Analyttinen herkkyys määritettiin analysoimalla interfaasisolujen erilaisten normaalien näytteiden halki. Herkkyys laskettiin prosenttiosuudeksi tulosten laskennassa käytettävistä interfaasisoluista, joilla on odotettavissa oleva signaalikuvio (95 %:n luottamusväli).

Taulukko 2. IGH/CCND1 Translocation, Dual Fusion Probe -koettimen analyttinen herkkyys

Sellaisten solujen määrä, joilla on odotettavissa olevat signaalikuvio	Sellaisten solujen määrä, joilla on tulosten laskennassa käytettävät signaalit	Herkkyys (%)	95 %:n luottamusväli
475	500	95	1,4

Normaalien raja-arvojen luokittelu

Normaali raja-arvo on yhdessä FISH-koettimen kanssa maksimiprosenttiosuus tulosten laskennassa käytettävistä interfaasisoluista, joilla on spesifinen epänormaali signaalikuvio, jonka kohdalla näyte katsotaan normaaliksi kysäisen signaalikuvion osana.

Normaali raja-arvo määritettiin käyttämällä normaaleilta ja positiivisilta potilailta saatuja näytteitä. Kunkin näytteen kohdalla tallennettiin 100 solun signaalikuvio. Youden-indeksi laskettiin sellaisen kynnyksen löytämiseksi, jonka herkkyys + spesifisyys-1 on maksimoitu.

Taulukko 3. IGH/CCND1 Translocation, Dual Fusion Probe -koettimen normaalien raja-arvojen luokittelu

Epänormaali signaalikuvio	Youden-indeksi	Normaali raja-arvo (%)
1P, 1V, 2F	0,99	2

Laboratorioiden on tarkistettava raja-arvot käyttäen omia tietojään^{7, 8}.

Tarkkuus ja uusittavuus

Tarkkuus on testin luonnollisen vaihtelun mitta, kun testi toistetaan useita kertoja samoissa olosuhteissa. Tämä arvioitiin analysoimalla saman eränumeron koettinta, jota testattiin samalla näytteellä samoissa olosuhteissa ja samana päivänä.

Uusittavuus on testin vaihtelevuuden mitta, ja se on määritetty vaihtelevuutena näytteestä toiseen, päivästä toiseen ja erästä toiseen. Uusittavuutta päivästä toiseen arvioitiin analysoimalla samat näytteet kolmena eri päivänä. Uusittavuutta erästä toiseen arvioitiin analysoimalla samat näytteet käyttämällä kolmen eri eränumeron koettimia samana päivänä. Uusittavuutta näytteestä toiseen arvioitiin analysoimalla näytteen kolmea replikaatiota samana päivänä. Kunkin näytteen kohdalla tallennettiin 100 interfaasisolua ja laskettiin sellaisten solujen prosenttiosuus, joilla oli odotettavissa oleva signaalikuvio.

Uusittavuus ja tarkkuus laskettiin kunkin muuttujan replikaatioiden kokonaisvaltaisen keskimääräisen STDEV-arvon välisenä vakiopoikkeamana (STDEV).

Taulukko 4. IGH/CCND1 Translocation, Dual Fusion Probe -koettimen uusittavuus ja tarkkuus

Muuttuja	Vakiopoikkeama (STDEV)
Tarkkuus	0,00
Näytteestä toiseen	0,00
Päivästä toiseen	0,00
Erästä toiseen	0,00
Kokonaispoikkeama	0,00

Kliininen suorituskyky

Kliininen suorituskyky määritettiin näytteestä, joka edustaa tuotteen aiotua kohdeväestöä. Kunkin näytteen kohdalla tallennettiin ≥ 100 interfaasisolun

DS082/CE-fi v011.00/2020-12-01 (H024 v3 / H027 v3)

signaalkuviot. Normaali / epänormaali määrittäminen tehtiin vertaamalla sellaisen solujen prosentiosuus, jolla oli spesifinen epänormaali signaalkuvio normaalin raja-arvoon verrattuna. Tuloksia verrattiin sen jälkeen näytteen tunnettuun tilaan

Kliinisten tietojen tulokset analysoitiin herkkyyden, spesifisyyden ja raja-arvojen aikaansaamiseksi yksilöiteistä lähestymistapaa käyttämällä.

Taulukko 5. IGH/CCND1 Translocation, Dual Fusion Probe -koettimen kliininen suorituskyky

Muuttuja	Tulos
Kliininen herkkyys (oikea positiivinen aste, TPR)	100%
Kliininen spesifisyys (oikea negatiivinen aste, TNR)	100%
Väärä positiivinen aste (FPR) = 1 – spesifisyys	0%

Lisätietoja

Tuotteita koskevia lisätietoja on saatavilla ottamalla yhteyttä CytoCellin teknisen tuen osastoon.

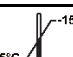


Puh.: +44 (0)1223 294048

Sähköposti: techsupport@cyto cell.com

Verkkosivut: www.ogt.com

Viitteet

1. Vose JM. Am J Hematol. 2013;88(12):1082-8
2. Ho AK, et al., Am J Clin Pathol 2009;131:27-32
3. Arsham, MS., Barch, M.J. and Lawce HJ. (eds.) (2017) *The AGT Cytogenetics Laboratory Manual*. New Jersey: John Wiley & Sons Inc.
4. Mascarello JT, Hirsch B, Kearney HM, et al. Section E9 of the American College of Medical Genetics technical standards and guidelines: fluorescence in situ hybridization. Genet Med. 2011;13(7):667-675.
5. Wiktor AE, Dyke DLV, Stupca PJ, Ketterling RP, Thorland EC, Shearer BM, Fink SR, Stockero KJ, Majorowicz JR, Dewald GW. *Preclinical validation of fluorescence in situ hybridization assays for clinical practice*. Genetics in Medicine. 2006;8(1):16–23.

REF	fi: Kuvastonumero
IVD	fi: Lääkinnällinen laite <i>in vitro</i> - diagnostiikkaan
LOT	fi: Eräkoodi
	fi: Tutustu käyttöohjeisiin
	fi: Valmistaja
	fi: Käytön eräpäivä
	fi: Lämpötilaraja
	fi: Pidettävä poissa auringonvalosta
	fi: Riittävä sisältö <n> testiin
CONT	fi: Sisältö

Patentit ja tavaramerkit

CytoCell on CytoCell Ltd:n rekisteröity tavaramerkki.



CytoCell Ltd.

Oxford Gene Technology,
418 Cambridge Science Park,
Milton Road,

Cambridge, CB4 0PZ, UK

Puh.: +44 (0) 1223 294048

F: +44 (0) 1223 294986

Sähköposti: probes@cyto cell.com

Verkkosivut: www.ogt.com