



A Sysmex Group Company



## Kasutusjuhend

REF: LPH 077-S / LPH077

### Sond IGH/MAFB Plus Translocation, Dual Fusion Probe



AINULT ERIALASEKS KASUTAMISEKS



www.cytoCELL.com

Lisateave ja muud keeled on saadaval aadressil [www.ogt.com](http://www.ogt.com)

#### Piirangud

Seade on loodud tuvastama murdepunktidega ümberkorraldusi sondikomplekti punase ja rohelise klooniga kaetud piirkonnas, mis sisaldab *IGH* ja *MAFB* piirkondi. Piirkonnast väljajäävaid murdepunkte või alternatiivseid ümberkorralduste variante, mis jäävad selle piirkonna sisse, ei pruugita selle tootega tuvastada. See analüüs pole ette nähtud kasutamiseks iseseisva diagnostilise vahendina, prenataalseks analüüsiks, populatsioonipõhiseks skriininguks, patsiendilähedaseks analüüsiks või iseenalal analüüsiks. See toode on ette nähtud vaid erialaseks laboratoorseks kasutamiseks; kõiki tulemusi tuleks tõlgendada vastava väljaõppega personali poolt võttes arvesse teisi asjakohaseid analüüsitulemusi.

Seda toodet ei ole valideeritud kasutamiseks muude proovitüüpide ega haigustüüpide korral, kui ainult nende, mis on kasutusotstarbes täpsustatud.

FISH-i tulemuste tõlgendamine ja teavitamine peab vastama erialastele kutsestandarditele ja peaks arvesse võtma muud kliinilist ja diagnostilist teavet. See komplekt on ette nähtud muude laboratoorse analüüside täiendamiseks ja ravi ei tohiks alustada, põhinedes vaid FISH-i tulemustel.

Protokoll järgimata jätmine võib mõjutada analüüsi toimivust ja põhjustada valepositiivseid/negatiivseid tulemusi.

Seda komplekti ei ole valideeritud kasutamiseks muul kui kasutusotstarbes esitatud eesmärgil.

#### Kasutusotstarve

Sond CytoCell IGH/MAFB Plus Translocation, Dual Fusion Probe on kvalitatiivne, mitteautomaatne, fluorestsents *in situ* hübriidatsiooni (FISH) uuring, mida kasutatakse 14. kromosoomi 14q32.3 piirkonnas ja 20. kromosoomi 20q12 piirkonnas vaheliste kromosomaalsete ümberkorralduste tuvastamiseks Carnoy lahuses (3:1 metanool/atsethape) fikseeritud hematoloogilisel tuletatud rakuspensioonides, mis pärinevad kinnitatud või kahtlustatud hulgemüeloomiga (MM) patsientidelt.

#### Näidustused

See toode on loodud täiendusena teistele kliinilistele ja histopatoloogilistele uuringutele tunnustatud diagnostilistes ja kliinilistes raviteedes, kus teadmised *IGH-MAFB* translokatsiooni oleku kohta on kliinilise raviseisukohalt olulised.

#### Analüüsi põhimõte

Fluorestsents *in situ* hübriidatsiooni (FISH) on meetod DNA järjestuste tuvastamiseks metafasi kromosoomides või fikseeritud tsütogeneetiliste proovide interfasi tuumades. Meetod kasutab DNA sonde, mis hübriidseeritakse kogu kromosoomi või üksiku unikaalse järjestusega ning toimib G-vöödi tsütogeneetiliste analüüsides võimeka täiendusena. Seda meetodit saab nüüd rakendada prenataalse, hematoloogilise ja tahke kasvaja kromosomaalse analüüsi esmatähtsa uuringu tööriistana. Fikseeritud ja denatureeritud sihtmärk-DNA on saadaval samase denatureeritud, fluorestsentsmarkeriga DNA sondiga paardumiseks, millel on komplementaarne järjestus. Peale hübriidseerimist eemaldatakse seondumata ja ebaspetsiifiliselt seotud DNA sond ning DNA visualiseeritakse vastandvärvisega. Seejärel võimaldab fluorestsentsmikroskoopia hübriidseeritud sondi visualiseerimist sihtmärkmaterjalil.

#### Sondi teave

MAF (*MAF bZIP transkriptsioonifaktor*) geen on asukohas 20q12 ja IGH (*immunglobuliini raske lookus*) asukohas 14q32.33.

Ligikaudu 50–60% hulgemüeloomi (MM) juhtudest on seotud translokatsioonidega, mis hõlmavad IGH-d ja ühte mitmest partnerist, sh CCND1, NSD2 (MMSET) ja FGFR3, CCND3, MAF või MAFB<sup>1</sup>.

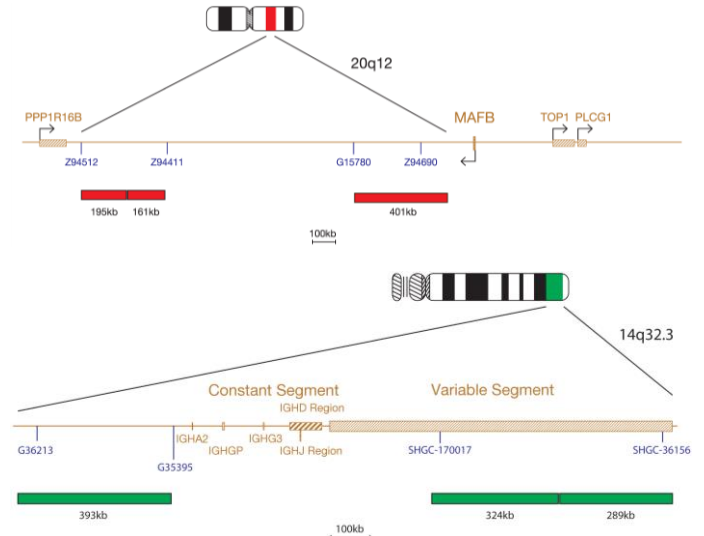
Translokatsioon t(14;20)(14q32;q12) on rekurrentne translokatsioon, mida leidub 2% MM-dest<sup>2,3</sup>.

Retsiprookne ümberkorraldus viib IGH  $\mu$ -enhanseri kärbitud vormi (E $\mu$ , asub IGH geeni ühinevate (J) segmentide ja konstantse piirkonna vahel) lähedasse kontakti MAFB geeniga<sup>4</sup>. On näidatud, et tekkinud fusioon ja ülesreguleeritud transkriptsiooniprodukt põhjustavad tsükliini D2 düsregulatsiooni<sup>1</sup>.

t(14;20)(14q32;q12) prognostiline tulem on hinnanguliselt sama nagu t(14;16)(q32;q23) korral<sup>3</sup>.

#### Sondi spetsifikatsioon

MAFB, 20q12, punane  
IGH, 14q32.33, roheline



IGH/MAFB Plus toode sisaldab rohelisega märgistatud sonde, mis on IGH piirkonna konstantse segmenti suhtes proksimaalsed ja muutvas segmentis, ja punasega märgistatud MAFB sonde (195 kb, 161 kb ja 401 kb). MAFB sondid asuvad murdepunkti piirkonna kummalgi küljel (MAFB ja PPP1R16B vahel).

#### Tarnitavad materjalid

**Sond** 50  $\mu$ l viali kohta (5 analüüsi) või 100  $\mu$ l viali kohta (10 analüüsi)  
Sondid tarnitakse hübriidseerimislahusega eelsegatuna (formamiid, dekstraansulfaat; naatriumtsitraadi soolalahus (saline-sodium citrate, SSC)) ja on valmis kasutamiseks.

#### Vastandvärv

Vastandvärv on DAPI, pleekimisvastane (Sisaldus: 0,125  $\mu$ g/ml DAPI (4,6-diamidino-2-fenüülindool)).

#### Hoiatused ja ettevaatusabinõud

1. *In vitro* diagnostiliseks kasutamiseks. Ainult erialaseks kasutamiseks.
2. DNA sonde ja DAPI vastandvärv käsitsemisel kandke kindaid.
3. Sondi segud sisaldavad formamiidi, mis on teratogeenne; ärge hingake sisse auru ning vältige kontakti nahaga. Käsitsege ettevaatlikult; kasutage kindaid ja laborikitlit.
4. DAPI on potentsiaalne kartsinogeen. Käsitsege ettevaatlikult; kasutage kindaid ja laborikitlit.
5. Vabaneege kõigist ohtlikest jäätmest oma asutuse ohtlike jäätmete käitlemise eeskirjade kohaselt.
6. Kasutajad peavad olema suutelised eristama punast, sinist ja rohelist värvi.
7. Esitatud protokoll ja reaktiivide järgimata jätmine võib mõjutada analüüsi toimivust ja põhjustada valepositiivseid/valenegatiivseid tulemusi.
8. Sondi ei tohiks lahjendada ega segada teiste sondidega.
9. Sondi 10  $\mu$ l kasutamata jätmine protokoll denatureerimise etapis võib mõjutada analüüsi toimivust ja põhjustada valepositiivseid/valenegatiivseid tulemusi.

#### Säilitamine ja käsitsemine

Komplekti tuleks säilitada külmutatuna temperatuurivahemikus -25...-15  $^{\circ}$ C kuni kehtivusaja lõpuni, mis on esitatud toote etiketil. Sondi ja vastandvärvi viale tuleb säilitada pimedas.



Sond säilitab stabiilsuse normaalse kasutamise ajal esinevate sulatamise ja külmutamise tsüklite kestel (kus üks tsüklil kestab sondi eemaldamisest külmikust kuni sinna tagasipanekuni) ja on fotostabiilne kuni 48 tundi peale pideva valgusega kokkupuudet. Piirake iga hinna eest kokkupuudet valgusega ja temperatuurimuutustega.

DS228/CE-et v008.00/2020-12-01 (H032 v4 / H078 v2)

Lk 1/4

## Seadmed ja materjalid mis on vajalikud, kuid mida ei tarnita

Kasutada tuleb kalibreeritud seadmeid.

1. Kuumutusplaat (täisplaadi ja täpse temperatuuriregulaatoriga kuni 80 °C)
2. Kalibreeritud erineva mahuga mikropipetid ja otsikud vahemikus 1–200 µl
3. Vesivann, täpse temperatuuriregulaatoriga 37 °C ja 72 °C juures
4. Mikrotsentrifuugi katsutid (0,5 ml)
5. Fluorestsentsmikroskoop (vt fluorestsentsmikroskoobi soovitude lõiku)
6. Faasikontrastmikroskoop
7. Läbipaistvast plastist, keraamilised või kuumakindlast klaasist Coplini anumad
8. Pintsetid
9. Kalibreeritud pH-meeter (või pH indikaatorribad vahemikus pH 6,5–8,0)
10. Niiskuskamber
11. Fluorestsentsmikroskoobi immersioonõli
12. Tsentrifuug
13. Mikroskoobi alusklaasid
14. 24x24 mm katteklasisid
15. Taimer
16. 37 °C inkubaator
17. Katteklasi liim
18. Vortex-segisti
19. Gradueeritud silindrid
20. Magnetsegisti
21. Kalibreeritud termomeeter

## Valikulised seadmed, mida ei tarnita

1. Tsütogeneetiline kuivatuskamber

## Vajalikud reaktiivid, mida ei tarnita

1. 20-kordne naatriumsitraadi soolalahus (SSC)
2. 100%-line etanool
3. Tween-20
4. 1M naatriumhüdrosiid (NaOH)
5. 1M vesinikkloriid (HCl)
6. Destilleeritud vesi

## Fluorestsentsmikroskoobi soovitud

Kasutage optimaalseks visualiseerimiseks 100-vatist elavhõbelampi või sellega samaväärset ning immersioonõliga apokromaatselt objektiivil 60/63-kordse või 100-kordse suurendusega. Selles sondi kompleksis kasutatud fluorfoorid aktiveeruvad ja emiteerivad järgnevatel lainepikkustel:

Fluorfoor	Eksitatsioon <sub>max</sub> [nm]	Emissioon <sub>max</sub> [nm]
Roheline	495	521
Punane	596	615

Veenduge, et asjakohased eksitatsiooni- ja emissioonfiltrid, mis hõlmavad eespool esitatud lainepikkusi, on mikroskoopi paigaldatud. Kasutage kolme spektri läbilaskevõimega DAPI/roheline spektri/punase spektri filtrit või kahe spektri läbilaskevõimega roheline spektri/punase spektri filtrit roheline ja punase fluorfoori samaaegselt optimaalseks visualiseerimiseks.

Kontrollige enne kasutamist fluorestsentsmikroskoopi, et veenduda selle korrasolekus. Kasutage immersioonõli, mis on fluorestsentsmikroskoopiaks sobiv ja on madala autofluorestsentsiga. Vältige pleekimisvastase DAPI segamist immersioonõliga, kuna see segab signaali. Järgige tootja soovitusi lambi tööea ja filtrite vanuse kohta.

## Proovi ettevalmistamine

Komplekt on loodud kasutamiseks hematoloogiliselt tuletatud rakususpensioonidega, mis on fikseeritud Carnoy lahuses (3:1 metanool/atseethape) ja ette valmistatud vastavalt labori või asutuse eeskirjadele. Valmistage ette õhu käes kuivatatud mikroskoobi alusklaasid vastavalt tsütogeneetika standardprotseduuridele. AGT *Tsütogeneetika laborijuhend* sisaldab soovitusi proovi kogumise, kultuuri istutamise, kogumise ja slaidi tegemise kohta<sup>5</sup>.

## Lahuse ettevalmistamine

### Etanooli lahused

Lahjendage 100%-line etanool destilleeritud veega, jälgides suhtarvu ja põhjalikult segades.

- 70%-line etanool – 7 osa 100%-list etanooli suhtes 3 osa destilleeritud vett
  - 85%-line etanool – 8,5 osa 100%-list etanooli suhtes 1,5 osa destilleeritud vett
- Säilitage lahuseid kuni 6 kuud toatemperatuuril õhukindlas nõus.

### 2x SSC lahused

Lahjendage 1 osa 20-kordset SSC lahust 9 osa destilleeritud veega ja segage põhjalikult. Kontrollige pH-d ja kohandage, kuni pH on 7,0, kasutades NaOH või HCl vastavalt vajadusele. Säilitage lahust kuni 4 nädalat toatemperatuuril õhukindlas nõus.

### 0,4 x SSC lahused

Lahjendage 1 osa 20-kordset SSC lahust 49 osa destilleeritud veega ja segage põhjalikult. Kontrollige pH-d ja kohandage, kuni pH on 7,0, kasutades NaOH või HCl vastavalt vajadusele. Säilitage lahust kuni 4 nädalat toatemperatuuril õhukindlas nõus.

### 2x SSC, 0,05% Tween-20 lahused

Lahjendage 1 osa 20-kordset SSC lahust 9 osa destilleeritud veega. Lisage 5 µl Tween-20 10 ml kohta ja segage põhjalikult. Kontrollige pH-d ja kohandage, kuni pH on 7,0, kasutades NaOH või HCl vastavalt vajadusele. Säilitage lahust kuni 4 nädalat toatemperatuuril õhukindlas nõus.

## FISH-i protokoll

(Märkus. Veenduge, et sondi ja vastandvärvi kokkupuude labori valgustusega oleks kogu aeg piiratud).

## Slaidi ettevalmistamine

1. Tilgutage rakuproov mikroskoobi klaasist alusklaasile. Laske kuivada. **(Valikuline, kui kasutatakse tsütogeneetilist kuivatuskambrit:** slaidid tuleks valmistada tsütogeneetilist kuivatuskambrit kasutades. Optimaalseks slaidi valmistamiseks tuleks kambrit kasutada temperatuuril ligikaudu 25 °C ja õhuniiskusel 50%. (Kui tsütogeneetiline kuivatuskamber ei ole kättesaadav, kasutage alternatiivina tõmbekappi).
2. Kastke slaidid toatemperatuuril 2 minutiks 2-kordsesse SSC lahusesse ilma segamata.
3. Dehüdreerige etanoolilahuste seerias (70%, 85% ja 100%), igas 2 minutit toatemperatuuril.
4. Laske kuivada.

## Enne denaturatsiooni

5. Eemaldage sond külmikust ja laske sel soojeneda toatemperatuurile. Tsentrifugeerige katsuteid lühidalt enne kasutamist.
6. Veenduge, et sondi lahus on ühtlaselt segunenud, kasutades pipetti.
7. Eemaldage 10 µl sondi analüüsi kohta ja viige see mikrotsentrifuug katsutisse üle. Tagastage ülejäänud sond kiiresti külmikusse.
8. Asetage sond ja proovislaid 5 minutiks kuumutusplaadile eelsoojenema temperatuurile 37 °C (+/-1 °C).
9. Tilgutage 10 µl sondisegu rakuproovile ja asetage ettevaatlikult katteklasi. Lisage katteklasi liim ja laske liimil täielikult kuivada.

## Denaturatsioon

10. Denatureerige proov ja sond üheaegselt, kuumutades slaidi kuumutusplaadil temperatuuril 75 °C (+/-1 °C) 2 minutit.

## Hübriidsatsioon

11. Asetage slaid niiskesse valguskindlasse kambris temperatuurile 37 °C (+/-1 °C), laske seista üleöö.

## Hübriidsatsioonijärgsed pesud

12. Eemaldage DAPI külmikust ja laske soojeneda toatemperatuurile.
13. Eemaldage ettevaatlikult katteklasisid ja kõik liimijääd.
14. Kastke slaidid 2 minutiks ilma segamata 0,4-kordsesse SSC lahusesse (pH 7,0) temperatuuril 72 °C (+/-1 °C).
15. Kuivatage slaid ja kastke see 30 sekundiks ilma segamata 2-kordsesse SSC lahusesse, 0,05% Tween-20 lahusesse, toatemperatuuril (pH 7,0).
16. Kuivatage slaid ja lisage igale proovile 10 µl pleekimisvastast DAPI-d.
17. Katke katteklasisiga, eemaldage mullid ja laske värvil pimedas kujuneda 10 minutit.
18. Vaadake fluorestsentsmikroskoobiga (vt **Fluorestsentsmikroskoobi soovitud**).

## Valmis slaidide stabiilsus

Valmis slaidid on analüüsitavad kuni 1 kuu, kui neid hoitakse pimedas toatemperatuuril või alla selle.

## Protseduuri soovitud

1. Slaidide keetmine või aegumine võib fluorestsentssignaali nõrgendada.
2. Cytocell Ltd poolt toodetud või soovitud reaktiivide asemel muude reaktiivide kasutamine võib ebasoodsalt mõjutada hübriidiseerimistingimusi
3. Kasutage lahuste, vesivannide ja inkubaatorite temperatuuri mõõtmisel kalibreeritud termomeetrit, sest need temperatuurid on toote optimaalseks toimimiseks kriitilise tähtsusega.
4. Pesukontsentratsioonid, pH ja temperatuurid on olulised, kuna vähene rangus võib põhjustada sondi ebaspetsiifilist sidumist ja liiga suur rangus võib põhjustada signaali puudumist
5. Mittetäielik denatureerimine võib põhjustada signaali puudumist ja üleliigne denatureerimine võib samuti põhjustada ebaspetsiifilist seondumist
6. Üleliigne hübriidiseerimine võib põhjustada täiendavaid või ootamatuid signaale
7. Kasutajad peaksid enne analüüsi kasutamist diagnostilisel eesmärgil protokoll oma proovidega optimeerima
8. Suboptimaalsed tingimused võivad põhjustada ebaspetsiifilist seondumist, mida võidakse ekslikult sondi signaalina tõlgendada

## Tulemuste tõlgendamine

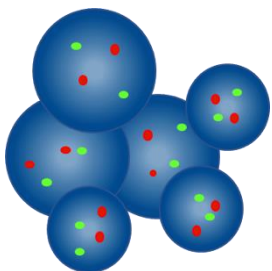
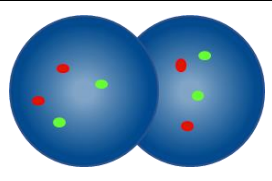
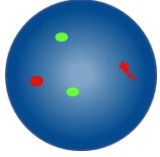
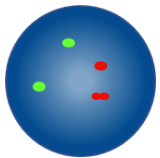
### Slaidi kvaliteedi hindamine

Slaidi ei tohiks analüüsida, kui

- signaalid on ühe filtriga analüüsimiseks liiga nõrgad – analüüsi jätkamiseks peaksid signaalid olema eredad, selged ja lihtsalt hinnatavad;
- liiga palju kokkulepunud/kattuivaid rakke segavad analüüsimist;
- üle 50% rakkudest pole hübriidiseeritud;
- rakkude vahel on üleliigsed fluorestsentsosakesed ja/või fluorestsentshüü, mis segab signaali – optimaalsetel slaididel peaks taust tunduma tume või must ja puhas;
- rakutuuma piire ei saa eristada ja need pole teravilikkud.

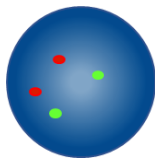
## Analüüsi eeskirjad

- Igat proovi peaks analüüsima ja tõlgendama kaks analüütikut. Kõik lahknused tuleks lahendada kdmnda analüütiku hinnanguga
- Analüütikud peaks olema riiklikult tunnustatud standardite kohase väljaõppega.
- Iga analüütik peaks hindama eraldi 100 tuuma iga proovi kohta. Esimene analüütik peaks alustama slaidi vasakult küljelt ja teine analüütik paremat küljelt.
- Iga analüütik peaks oma tulemused üles märkima eraldi andmekandjale.
- Analüüsige vaid terviklikke tuumi, mitte kattuvaid või kokkuleepunud või tsütoplasma jääkidega kaetud ega autofluorestseerivaid tuumi.
- Vältige alasiid, kus esineb liigseid tsütoplasma jääke või ebaspetsiifilist hübriidiseerimist.
- Signaali tugevus võib vahelduda, isegi ühe tuuma piires. Sellistel juhtudel kasutage üksikfiltrid ja/või kohandage fokaaltasandit.
- Suboptimaalsete tingimuste korral võivad signaalid hajuda. Kui kaks sama värvi signaali puutuvad kokku või nendevaheline kaugus on väiksem kui kaks signaalipikkust või signaale ühendab ähmane niit, lugege signaalid üheks.
- Kui kahtlete, kas proov on analüüsimiseks sobiv, siis ärge analüüsige seda.

Analüüsi eeskirjad	
	Mitte lugeda, kui tuumad on piiride määramiseks üksteisele liiga lähedal
	Mitte lugeda kattuvaid tuumasid, sest mõlema tuumi kõik alasiid ei ole näha
	Lugeda kahe punase signaalina ja kahe rohelise signaalina, kui üks kahest punasest signaalist on difuusne
	Lugeda kahe punase signaalina ja kahe rohelise signaalina, kui ühe punase signaali tühimik on kahest signaalipikkusest väiksem

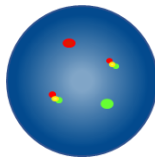
#### Eeldatavad tulemused

##### Eeldatav normaalne signaalimuster



Normaalse raku eeldatav tulemus on kaks punast ja kaks rohelist signaali (2P, 2R).

##### Eeldatav ebanormaalne signaalimuster



t(14;20)(q32.3;q12) translokatsiooniga rakus on eeldatav signaalimuster üks punane, üks roheline ja kaks fusiooni (1P, 1R, 2F). Aneuploidsete/tasakaalustamata proovides võivad esineda teised signaalimustrid. Pange tähele, et IGH/MAFB translokatsioonist erinevate IGH ümberkorraduste esinemisel võib roheline IGH signaal paista kahestunud.

#### Teadaolev ristreaktiivsus

Roheline IGH sond võib näidata risthübriidiseerimist 15q11.2 ja 16p11.2 suhtes.

#### Kõrvalnähtudest teatamine

Kui usute, et see toode ei toimi või selle toimivus on halvenenud ning selle toimel võis esineda kõrvalnäht (nt hiilenenud või valediagnoos, hiilenenud või ebasobiv ravi), tuleb sellest tootjat kohe teavitada (**email**: [vigilance@ogt.com](mailto:vigilance@ogt.com)).

Kui see on kohandatav, tuleks sündmusest teavitada riiklikule pädevale asutusele. Pädevate ametiasutuste loend on esitatud lehel: <http://ec.europa.eu/growth/sectors/medical-devices/contacts/>.

#### Spetsiifilised toimivuskarakteristikud

##### Analüütiline spetsiifilisus

Analüütiline spetsiifilisus on vaid õige lookusega hübriidiseeritud signaalide protsent. Analüütiline spetsiifilisus saavutati kokku 200 sihtmärki-lookuse analüüsimisel. Analüütiline spetsiifilisus arvatati, jagades õige lookusega hübriidiseeritud FISH-i signaalide arvu kogu hübriidiseeritud FISH-i signaali arvuga.

Tabel 1. Sondi IGH/MAFB Plus Translocation, Dual Fusion Probe analüütiline spetsiifilisus

Sond	Sihtmärki-lookus	Õige lookusega hübriidiseeritud signaalide arv	Hübriidiseeritud signaalide koguarv	Spetsiifilisus (%)
Punane MAFB	20q12	200	200	100
Roheline IGH	14q32.33	200	200	100

##### Analüütiline tundlikkus

Analüütiline tundlikkus on hinnatavate interfaasi rakkude protsent eeldatava normaalse signaalimustri suhtes. Analüütiline tundlikkus saavutati interfaasi rakkude analüüsimisel erinevates normaalses proovides. Tundlikkus arvatati hinnatavate rakkude ja eeldatava signaalimustri protsentsuhtena (95%-lise usaldusvahemikuga).

Tabel 2. Sondi IGH/MAFB Plus Translocation, Dual Fusion Probe analüütiline tundlikkus

Eeldatava signaalimustri rakkude arv	Hinnatava signaaliga rakkude arv	Tundlikkus (%)	95% usaldusvahemik
464	500	92,8	1

##### Normaalse väljaarvamise piirväärtuste kirjeldus

FISH-i sondidega seotud normaalse väljaarvamise piirväärtus on hinnatavate, teatud ebanormaalse signaalimustri interfaasi rakkude suurim protsent, mille juures proov hinnatakse normaalseks.

Normaalne väljaarvamise piirväärtus saavutati, kasutades normaalses ja positiivsetes patsientide proove. Iga proovi kohta salvestati 100 raku signaalimustrid. Arvatati Youdeni koefitsient, et leida läviväärtus, mille korral Tundlikkus + Spetsiifilisus-1 on maksimaalne.

Tabel 3. Sondi IGH/MAFB Plus Translocation, Dual Fusion Probe normaalse väljaarvamise piirväärtuste kirjeldus

Ebanormaalne signaalimuster	Youdeni koefitsient	Normaalne väljaarvamise piir (%)
1P, 1R, 2F	0,99	4

Laborid peavad oma andmete põhjal väljaarvamise piiri kinnitama<sup>6,7</sup>.

##### Täpsus ja reprodutseeritavus

Täpsus on analüüsi loomulik varieeruvus korduvalt, samades tingimustes läbiviimisel. Seda hinnati, analüüsides sama partinumbri-sondi kordusanalüüsi samal proovil, samades tingimustes, samal päeval.

Reprodutseeritavus on analüüsi varieeruvus ja see saavutatakse, hinnates varieeruvust proov-prooviga, päev-päevaga ja partii-partiiga. Päev-päevaga reprodutseeritavust hinnati sama proovi analüüsimisel kolmel erineval päeval. Partii-partiiga reprodutseeritavust hinnati ühe proovi ühe sondi kolme erineva partiiga analüüsimisel samal päeval. Proov-prooviga reprodutseeritavust hinnati proovi kolme replikaadi analüüsimisel samal päeval. Iga proovi kohta salvestati 100 interfaasi raku signaalimuster ja arvatati eeldatava signaalimustri rakkude protsent.

Reprodutseeritavus ja täpsus arvatati replikaatide vahelise standardhälvena (SH) iga muutuva kohta ning üldise keskmise SH suhtarvuna.

Tabel 4. Sondi IGH/MAFB Plus Translocation, Dual Fusion Probe reprodutseeritavus ja täpsus

Muutuja	Standardhälve (SH)
Täpsus	0,00

Proov-prooviga	0,00
Päev-päevaga	0,00
Partii-partiiga	0,00
Hälve	0,00

#### Kliiniline toimivus

Kliiniline toimivus saavutati toote sihtgrupi esindusproovil. Iga proovi kohta salvestati  $\geq 100$  interfaasi raku signaalimustrid. Normaalne/ebanormaalne hinnang anti, võrreldes teatud ebanormaalse signaalimustriga rakkude protsenti normaalse väljaarvamise piirväärtusega. Siis võrreldi tulemusi proovi teadadeva olekuga.

Kliiniliste andmete tulemused analüüsiti selleks, et saavutada tundlikkus, spetsiifilisus ja väljaarvamise piirväärtused ühemõõtelise meetodga.

Tabel 5. Sondid IGH/MAFB Plus Translocation, Dual Fusion Probe kliiniline toimivus

Muutuja	Tulemus
Kliiniline tundlikkus (tõeselt positiivsete määr) (true positive rate, TPR)	100%
Kliiniline spetsiifilisus (tõeselt negatiivsete määr) (true negative rate, TNR)	100%
Valepositiivsete määr (false positive rate, FPR) = 1 – spetsiifilisus	0%

#### Lisateave

Lisateavet saate kontakteerudes ettevõtte CytoCell tehnilise toe osakonnaga.

Tel: +44 (0)1223 294048

E-mail: techsupport@cytoCELL.com

W: www.ogt.com

#### Viited

- Fonseca *et al.*, Cancer Research 2004;64:1546-1558
- Fonseca *et al.*, Leukemia 2009;23(12):2210-2221
- Sawyer, Cancer Genetics 2011;204(1):3-12
- Boersma-Vreugdenhil *et al.*, Br J Haematol 2004;126:355-63
- Arsham, MS., Barch, M.J. and Lawce HJ. (eds.) (2017) *The AGT Cytogenetics Laboratory Manual*. New Jersey: John Wiley & Sons Inc.
- Mascarello JT, Hirsch B, Kearney HM, et al. Section E9 of the American College of Medical Genetics technical standards and guidelines: fluorescence in situ hybridization. Genet Med. 2011;13(7):667-675.
- Wiktor AE, Dyke DLV, Stupca PJ, Ketterling RP, Thorland EC, Shearer BM, Fink SR, Stockero KJ, Majorowicz JR, Dewald GW. *Preclinical validation of fluorescence in situ hybridization assays for clinical practice*. Genetics in Medicine. 2006;8(1):16-23.

REF	et: Kataloogi number
	et: In vitro diagnostiline meditsiiniseade
	et: Partii number
	et: Vt kasutusjuhised
	et: Tootja
	et: Kõlblik kuni
	et: Temperatuuripiirang
	et: Hoidke päikesevalguse eest kaitstult
	et: Sisaldus piisav <n> analüüsi jaoks
	et: Sisu

#### Patendid ja kaubamärgid

CytoCell on CytoCell Ltd registreeritud kaubamärk.

#### CytoCell Ltd.

Oxford Gene Technology,  
418 Cambridge Science Park,  
Milton Road,  
Cambridge, CB4 0PZ, UK  
Tel: +44(0)1223 294048  
Faks: +44(0)1223 294986  
E-mail: probes@cytoCELL.com  
W: www.ogt.com

