



A Sysmex Group Company

CytoCell

Kullanım Talimatları

REF: LPH 038-S / LPH 038

## BCR/ABL (ABL1) Plus Translocation, Dual Fusion Probe



YALNIZCA PROFESYONEL KULLANIM İÇİNDİR



www.cytoCELL.com

Daha fazla bilgi ve diğer diller şurada mevcuttur: www.ogt.com

### Sınırlamalar

Bu cihaz, ABL, BCR ve ASS1 bölgelerini içeren bu prob setindeki mavi klonlarla kaplanmış bölgedeki silmelerin veya kırmızı ve yeşil klonlarla kaplanmış bölgedeki ayırma noktalarının yeniden düzenlemelerini tespit etmek için tasarlanmıştır. Bu bölge dışındaki kırılma noktaları, tümüyle bu bölge dahilinde olan varyant veya bu bölgedeki kısmi kayıplar yeniden düzenlemeleri bu ürün olmadan tespit edilemez.

Bu test şunlar için kullanılmaz: bağımsız tanılama, prenatal test, popülasyon bazlı tarama, hasta başında test ya da kendi kendine test. Bu ürün yalnızca laboratuvar uzmanları tarafından kullanılması için üretilmiştir; tüm sonuçlar, diğer ilgili test sonuçları da göz önünde bulundurularak gerekli vasıflara sahip personel tarafından yorumlanmalıdır.

Bu ürün, kullanım amacının dışında kalan numune tipleri ya da hastalık türlerinde kullanılması için valide edilmemiştir.

FISH sonuçlarının raporlaması ve yorumlanması, profesyonel uygulama standartlarıyla tutarlı olmalıdır ve diğer klinik ve tanılama bilgilerini de göz önünde bulundurmalıdır. Bu set, tanılama amaçlı diğer laboratuvar testlerine yardımcı olması için kullanılmaktadır. Yalnızca FISH sonuçlarına dayanarak tedavi başlatılmamalıdır.

Protokole bağlı kalınmaması performansı etkileyebilir ve yanlış pozitif/negatif sonuçlara neden olabilir.

Bu set, belirlenen kullanım amacının dışındaki amaçlarla kullanılması için valide edilmemiştir.

### Kullanım Amacı

CytoCell BCR/ABL (ABL1) Plus Translocation, Dual Fusion Probe, doğrulanmış veya şüpheli kronik miyeloid lösemi (KML), akut miyeloid lösemi (AML) veya akut lenfoblastik lösemi (ALL) hastalardan alınan hematolojik olarak türetilmiş hücre süspansiyonları sabitlenmiş Carnoy çözeltisindeki (3:1 metanol/asetik asit) kromozom 9 üzerindeki 9q34.1 bölgesi ve kromozom 22 üzerindeki 22q11 bölgesi arasındaki kromozomal yeniden düzenlemeleri tespit etmek için *yerinde* hibridizasyon (FISH) testinde kullanılan kalitatif, otomatik olmayan bir floresandır.

### Endikasyonlar

Bu ürün, onaylanmış tanısal ve klinik bakım yollarında, BCR-ABL1 translokasyon durumu bilgisinin klinik yönetim için önemli olacağı, diğer klinik ve histopatolojik testlere ek olarak tasarlanmıştır.

### Test prensipleri

Floresan *in situ* Hibridizasyon (FISH), DNA dizilimlerinin metafaz kromozomlar üzerinde ya da sabit sitogenetik numunelerden alınan arafaz çekirdeklere tespit edilmesine yardımcı olan bir tekniktir. Bu teknik, tüm kromozomları ya da tekli özgün dizilimleri melezleştiren DNA problemleri kullanır ve G bantlı sitogenetik analiz için güçlü bir yardımcıdır. Bu teknik, prenatal, hematolojik ve solid tümör kromozomal analizlerde temel bir araştırma aracı olarak kullanılabilir. Fiksasyon ve denatürasyonun ardından, hedef DNA komplementer bir dizilime sahip, benzer bir denatüre, floresan etiketli DNA probuna tavlama hazır hale gelir. Melezlemeyi takiben, bağımsız ve belirsiz bağlı DNA probu kaldırılır ve DNA vizüalizasyonu için karşı boyayla boyanır. Floresan mikroskop böylece hedef materyal üzerindeki melezlenmiş probun görüntülenmesini yapabilir.

### Prob Bilgisi

BCR (*RhoGEF* ve *GTPase* BCR aktivatörü) 22q11.23'te, ABL1 (*ABL proto-onkogen 1*, *reseptör olmayan tirozin kinaz*) geni 9q34.12'de ve ASS1 (*argininosüksinat sentaz 1*) geni 9q34.11'de bulunur. BCR ve ABL1 iki gen arasında translokasyon, BCR-ABL1 füzyon genine yol açar ve bir Philadelphia kromozomu üretir; bu translokasyonun görünür bir sonucudur.

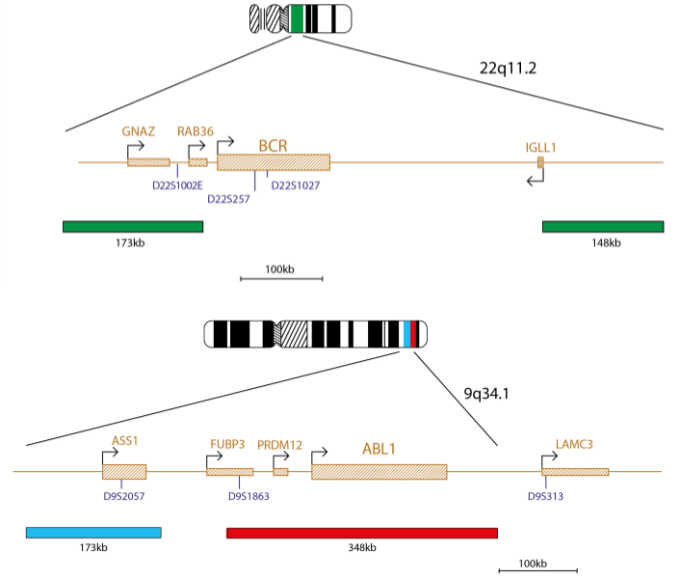
Bir BCR-ABL1 füzyonunun olması, çeşitli hematolojik hastalıklarda önemli teşhis ve prognostik etkilere sahiptir.

T(9;22)(q34.12;q11.23) translokasyonu, kronik miyeloid lösemisinin (KML) ayırt edici özelliğidir ve vakaların yaklaşık %90-95'inde bulunur<sup>1</sup>. Kalan vakalar değişken bir translokasyona sahiptir veya rutin sitogenetik analizle tanımlanamayan 9q34.12 ve 22q11.23'ü içeren kriptik bir translokasyona sahiptir<sup>1</sup>. BCR-ABL1 füzyonları, yetişkin akut lenfoblastik lösemisinin (ALL) %25'inde ve çocukluk çağı ALL'nin %2-4'ünde bulunabilir<sup>1</sup>. Bu yeniden düzenleme nadir görülen akut miyeloid lösemi (AML) vakalarında da görülür<sup>2</sup>.

Kromozom 9 ve 22 arasındaki translokasyona, ASS1 (*argininosüksinat sentaz 1*) bölgesi dahil olmak üzere türev kromozomu 9 üzerindeki proksimal sekansların kaybı eşlik edebilir<sup>3</sup>. Beraberindeki ASS1 gen silmeleri, KML'de kötü prognoz ile ilişkilendirilmiştir; ancak bu, tirozin kinaz inhibitörleri (TKI'ler) ile tedavi yoluyla kısmen kaldırılabilir<sup>4</sup>. Bu yüzden, BCR-ABL1 translokasyonu olan hastalarda tipik olmayan modellerin oluşturulması klinik tanısal ve prognostik etkilere sahip olabilir.

### Prob Spesifikasyonu

ABL1, 9q34.11-q34.12, Kırmızı  
BCR, 22q11.22-q11.23, Yeşil  
ASS1, 9q34.11-q34.12, Mavi



BCR/ABL1 probu karışımı, BCR genine sentromerik 173kb yeşil prob içerir ve GNAZ ve RAB36 genlerini de kapsar. İkinci bir yeşil prob, BCR genine telomerik olan bir 148kb bölgesini ve IGLL1 geninin bir kısmını kapsar. Kırmızı bir prob, ABL1 genini içeren 348kb bir bölgeyi kapsar. 173kb bir bölgeyi kapsayan ve tüm ASS1 genini kapsayan ek bir mavi prob da vardır.

### Tedarik Edilen Materyaller

**Prob:** Viyal başına 50µl (5 test) ya da viyal başına 100µl (10 test)  
**Problar,** hibridizasyon çözeltisine (formamit, dekstran sülfat, salin-sodyum sitrat (SSS)) karıştırılmış olarak tedarik edilir ve kullanıma hazırdır.

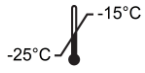
**Karşıt Boya:** Viyal başına 150µl (15 test)

Karşıt boya, DAPI renk solması karşıtı karışımdır (ES: 0.125µg/ml DAPI (4,6-diamidino-2-fenilindol)).

### Uyarılar ve Tedbirler

1. Yalnızca *in vitro* tanılama amaçlıdır. Yalnızca profesyonel kullanım içindir.
2. DNA problemleri ve DAPI karşıt boyasını kullanırken eldiven giyin.
3. Prob karışımları bir teratojen olan formamit içermektedir; buharı solumayın ya da cildinize temas ettirmeyin. Eldiven takın, laboratuvar önlüğünü giyin ve davlumbaz altında işleyin. İmha ettikten sonra bol su ile boşaltın.
4. DAPI'nın kanserojen potansiyeli vardır. Kullanırken özen gösterin; eldiven ve laboratuvar önlüğü giyin. İmha ettikten sonra bol su ile boşaltın.
5. Tüm tehlikeli malzemeleri, kurumuzun tehlikeli atık boşaltımı kılavuzuna göre boşaltın.
6. Operatörler, kırmızı, mavi ve yeşil renkleri ayırt edebiliyor olmalıdır.
7. Belirtilen protokol ve reaktiflere bağlı kalınmaması, performansı etkileyebilir ve yanlış pozitif/negatif sonuçlara neden olabilir.
8. Bir prob diğer problemlerle seyreltilmemelidir ya da karıştırılmamalıdır.
9. Protokolün ön denatürasyon aşaması sırasında 10µl prob kullanılmaması, performansı etkileyebilir ve yanlış pozitif/negatif sonuçlara neden olabilir.

## Muhafaza ve Kullanım



Kiti, setin etiketinde belirtilen son kullanma tarihine kadar -25°C ile -15°C arasında bir dondurucuda muhafaza edilmelidir. Prob ve karşıt boya şişeleri karanlık bir ortamda muhafaza edilmelidir.



Prob, normal kullanım sırasında deneyimlenen donma-çözülme çevrimleri sırasında istikrarlı kalır (bir çevrim, probun dondurucudan alınması ve tekrar dondurucuya koyulmasından oluşur) ve sürekli ışığa maruz bırakılmasının ardından 48 saate kadar fotostabilidir. Işığa ve sıcaklık değişimlerine maruz kalınmasının önüne geçmek için her türlü çaba sarf edilmelidir.

## Gerekli Olan Fakat Tedarik Edilmemiş Teçhizat ve Malzemeler

Kalibre edilmiş teçhizat kullanılmalıdır:

1. Isıtmalı tabla (sert bir tabla ve 80°C'ye kadar doğru sıcaklık kontrolü)
2. Kalibre edilmiş değişken hacimli mikropipet ve uç aralığı 1µl - 200µl
3. Doğru sıcaklık kontrolünde (37°C ve 72°C) su banyosu
4. Mikrosantrifüj tüpler (0.5ml)
5. Floresan mikroskop (Lütfen Floresan Mikroskop Önerisi bölümüne bakınız)
6. Faz kontrast mikroskobu
7. Temiz plastik, seramik ya da ısıya dayanıklı cam Coplin kavanozlar
8. Forseps
9. Kalibre edilmiş pH ölçüm cihazı (ya da pH 6.5 – 8.0 ölçülebilen pH indikatör şeritler)
10. Nemli kap
11. Floresan dereceli mikroskop lensi immersiyon yağı
12. Tezgah üstü santrifüj
13. Mikroskop lamaları
14. 24x24 lamel
15. Zamanlayıcı
16. 37°C inkübatör
17. Kauçuk çözelti yapıştırıcısı
18. Vorteks mikser
19. Dereceli silindirler
20. Manyetik karıştırıcı
21. Kalibre edilmiş termometre

## Tedarik Edilmeyen Tercihe Bağlı Teçhizat

1. Sitogenetik kurutma kabini

## Gerekli Olan Fakat Tedarik Edilmeyen Reaktifler

1. 20x salin-sodyum sitrat (SSS) Çözeltisi
2. %100 Etanol
3. Tween-20
4. 1M Sodyum Hidroksit (NaOH)
5. 1M Hidroklorik asit (HCl)
6. Artılmış su

## Floresan Mikroskop Önerisi

Optimal vizüalizasyon için, 100 vat cıva buharlı lamba ya da muadili bir lamba ve yağ immersiyonu planı apokromat objektiflerini (60/63x ya da 100x) kullanın. Bu prob setinde kullanılan florofor şu dalga boylarını eksite eder ve yayar:

Flofor	Eksitasyon <sub>maks</sub> [nm]	Emisyon <sub>maks</sub> [nm]
Mavi	418	467
Yeşil	495	521
Kırmızı	596	615

Yukarıda listelenen ses dalgalarını kapsayan eksitasyon ve emisyon filtrelerinin mikroskoba uyduğundan emin olun. Yeşil ve kırmızı floroforların optimal eş zamanlı vizüalizasyonu için, üçlü DAPI/yeşil spektrum/kırmızı spektrum bant geçirci filtre ya da ikili yeşil/kırmızı spektrum bant geçirci filtre kullanın. Aqua spektrumun optimum şekilde görüntülenmesi için tek bant geçirci bir su spektrum filtresi veya yeşil, kırmızı ve aqua floroforların eş zamanlı görüntülenmesi için üçlü kırmızı spektrum/yeşil spektrum/aqua spektrum bant geçirci filtre kullanın.

Doğru şekilde çalıştığından emin olmak için, floresan mikroskobu kullanmadan önce kontrol edin. Floresan mikroskoba uygun ve düşük otomatik floresan için formüle edilmiş immersiyon yağı kullanın. DAPI renk solması önleyici karışımı mikroskop immersiyon yağıyla karıştırmaktan kaçının. Bu, sinyalleri bozacaktır. Lamba ömrü ve filtrelerin yaşıyla ilgili olarak üreticilerin önerilerine riayet edin.

## Numune Hazırlama

Bu set, laboratuvar ya da kurumsal kılavuzlara göre hazırlanmış olan, Carnoy çözeltisi (3:1 metanol/asetik asit) fiksatifinde sabitlenmiş, hematolojik olarak türetilmiş hücre süspansiyonlarında kullanılmak üzere tasarlanmıştır. Havayla kurutulmuş numuneleri mikroskop lamaları üzerinde standart sitogenetik prosedürlere uygun şekilde hazırlayın. AGT *Sitogenetik Laboratuvar Kılavuzu*, numune toplama, kültürleme, hasat ve lam yapımı için öneriler içermektedir<sup>5</sup>.

## Çözelti Hazırlama

### Etanol Çözeltileri

Takip eden oranları ve karışımları kullanarak %100 etanolü artılmış su ile seyreltin.

- %70 Etanol - 7 birim %100 etanol ve 3 birim artılmış su
- %85 Etanol - 8.5 birim %100 etanol ve 1.5 birim artılmış su

Çözeltileri hava geçirmez bir kaptaki, 6 ay boyunca, oda sıcaklığında muhafaza edin.

## 2xSSS Çözeltisi

1 birim 20xSSS Çözeltiyi 9 birim artılmış suyla seyreltin ve iyice karıştırın. pH'ı kontrol edin ve NaOH ya da HCl kullanılarak pH 7.0 olarak ayarlayın. Çözeltiyi oda sıcaklığında, hava geçirmez bir kaptaki, 4 haftaya kadar muhafaza edin.

## 0.4xSSS Çözeltisi

1 birim 20xSSS Çözeltiyi 49 birim artılmış suyla seyreltin ve iyice karıştırın. pH'ı kontrol edin ve NaOH ya da HCl kullanılarak pH 7.0 olarak ayarlayın. Çözeltiyi oda sıcaklığında, hava geçirmez bir kaptaki, 4 haftaya kadar muhafaza edin.

## 2xSSS, %0.05 Tween-20 Çözeltisi

1 birim 20xSSS Çözeltiyi 9 birim artılmış suyla seyreltin. Her 10 ml başına 5µl Tween-20 ekleyin ve iyice karıştırın. pH'ı kontrol edin ve NaOH ya da HCl kullanılarak pH 7.0 olarak ayarlayın. Çözeltiyi oda sıcaklığında, hava geçirmez bir kaptaki, 4 haftaya kadar muhafaza edin.

## FISH Protokolü

(Not: Probu ve karşı boyanın laboratuvar ışıklarına maruz kalmamasına her zaman dikkat edin)

## Lam Hazırlama

1. Hücre numunesini cam mikroskop lam üzerine yerleştirin. Kurumaya izin verin. **(Sitogenetik bir kurutma kabini kullanıyorsanız tercihe bağlıdır:** lam üzerine damlatma sitogenetik kurutma kabini içinde yapılmalıdır. Optimal hücre numunesi damlatma için, kabin yaklaşık 25°C'de ve %50 nemde işletilmelidir. Bir sitogenetik kurutma kabini mevcut değilse alternatif olarak bir davlumbaz kullanın).
2. Lamı 2 dakika boyunca, oda sıcaklığında ve ajitasyon olmadan 2xSSS içine daldırın.
3. Bir etanol serisinde (%70, %85 ve %100), 2 dakika boyunca, oda sıcaklığında dehidrasyon yapın.
4. Kurumaya izin verin.

## Ön Denatürasyon

5. Probu dondurucudan çıkartın ve oda sıcaklığında ısınmasını sağlayın. Kullanmadan önce, tüpleri kısa süre santrifüj edin.
6. Prob çözeltisinin bir pipette karıştırıldığından ve çözeltinin eşit olarak dağıldığından emin olun.
7. Test başına probtan 10µl alın ve bir mikrosantrifüj tüpüne aktarın. Kalan probu vakit kaybetmeden dondurucuya geri koyun.
8. 5 dakikalık ön ısıtma için, probu ve numune lamını 37°C (+/- 1°C) ısıtmalı tabla üzerine koyun.
9. Prob karışımından 10µl alıp hücre numunesi üzerine damlatın ve dikkatlice bir lamel uygulayın. Kauçuk çözelti yapıştırıcısıyla kapatın ve yapıştırıcının tamamen kurumasına izin verin.

## Denatürasyon

10. Lamı ısıtmalı tabla üzerinde 75°C'de (+/- 1°C), 2 dakika ısıtarak numuneyi ve probu eş zamanlı olarak denatüre edin.

## Melezleştirme

11. Lamı nemli, ışık geçirmez bir kap içinde, 37°C'de (+/- 1°C) bir gece bekletin.

## Melezleme Sonrası Yıkamalar

12. DAPI'yi dondurucudan çıkarın ve oda sıcaklığında ısınmasını sağlayın.
13. Lameli ve yapıştırıcının tüm izlerini dikkatlice kaldırın.
14. Lamı 2 dakika boyunca, 72°C'de (+/- 1°C) ve ajitasyon olmadan 0.4xSSS (pH 7.0) içine daldırın.
15. Lamı kurutun ve 30 saniye boyunca, oda sıcaklığında (pH 7.0) 2xSSS, %0.05 Tween-20 içine daldırın.
16. Lamı kurutun ve her bir numuneye 10µl DAPI renk solması önleyici karışımı uygulayın.
17. Bir lamel ile üstünü kapatın, baloncukları giderin ve 10 dakika boyunca karanlıkta bekleterek rengin belirginleşmesini sağlayın.
18. Floresan mikroskop kullanarak izleyin (bakınız **Floresan Mikroskop Önerisi**).

## Kullanılmış Lamaların Stabilitesi

Eğer karanlık ve oda sıcaklığında ya da oda sıcaklığının altında bir ortamda muhafaza edilirse, kullanılmış lamalarla 1 aya kadar yeniden analiz yapılabilir.

## Prosedürel Öneriler

1. Lamaların ısıtılması ya da yıpranması, sinyal floresanını düşürebilir
2. Cytocell Ltd.'nin tedarik ettiği ya da önerdiği reaktifler haricinde reaktifler kullanmak, melezleştirme koşullarını olumsuz etkileyebilir
3. Bu sıcaklıklar optimum ürün performansı açısından kritik olduğu için, çözelti, su banyosu ve inkübatör sıcaklıklarını ölçmek için kalibre edilmiş bir termometre kullanın.
4. Düşük sertlik probun belirsiz bağlanmasıyla ve çok yüksek sertlik sinyal yokluğuyla sonuçlanabileceği için, yıkama konsantrasyonlar, pH ve sıcaklıklar önemlidir
5. Tamamlanmamış denatürasyon sinyal yokluğuna, aşırı denatürasyon ise belirsiz bağlanmaya neden olabilir
6. Aşırı melezleştirme ilave ya da beklenmeyen sinyallerin ortaya çıkmasıyla sonuçlanabilir
7. Kullanıcılar, testi tanılama amaçlı olarak kullanmadan önce, protokolü kendi numunelerine göre optimize etmelidirler
8. Optimal altı koşullar, belirsiz bağlanmanın yanlış şekilde prob sinyali olarak yorumlanmasına neden olabilir

## Sonuçların Yorumlanması

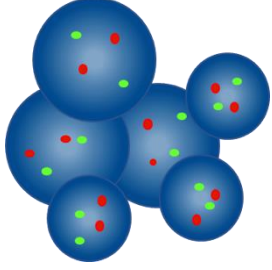
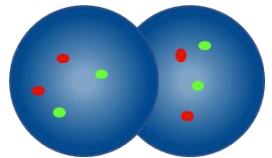
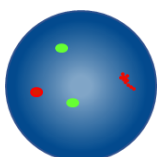
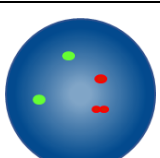
### Lam Kalitesinin Değerlendirilmesi

Aşağıdaki durumlarda lam analiz edilmemelidir:

- Sinyaller, tekli filtrelerle analiz yapmak için çok zayıfsa - analize devam etmek için, sinyaller parlak, ayırt edilebilir ve kolay değerlendirilebilir olmalıdır
- Analize engel olan, çok sayıda kümelenmiş/üst üste binmiş hücre varsa
- Hücrelerin >%50'si melezleştirilmemişse
- Hücreler arasında fazla floresan partikül ve/ya da sinyalleri bozan bir floresan bulanıklığı varsa - Optimal lamlarda arka plan koyu ya da siyah ve temiz görünmelidir
- Hücre çekirdekleri arasında sınırlar ayırt edilemiyorsa ve intakt değilse

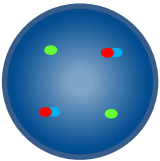
### Analiz Kılavuzları

- Her numuneyi iki analist analiz etmeli ve yorumlamalıdır. Herhangi bir tutarsızlık üçüncü bir analist tarafından değerlendirilerek çözümlenmelidir
- Analistlerin hepsi geçerli ulusal standartların öngördüğü vasıflara sahip olmalıdır
- Her bir analist, her numune için bağımsız olarak 100 çekirdek almalıdır. Birinci analist lamın sol tarafından, ikinci analist lamın sağ tarafından analize başlamalıdır
- Her bir analist elde ettiği sonuçları ayrı tablolara kaydetmelidir
- Yalnızca intakt çekirdekleri analiz edin. Üst üste binmiş, kümelenmiş ya da sitoplazmik kalıntılarla veya yüksek derece otofloresanla kaplı çekirdekleri analiz etmeyin
- Çok fazla sitoplazmik kalıntı ya da belirsiz hibridizasyon olan alanlardan kaçının
- Sinyal yoğunluğu, tek bir çekirdekte bile değişebilir. Bu durumlarda, tekli filtreler kullanın ve/ya da odak düzlemini ayarlayın
- Optimal altı koşullarda difüze olarak görünebilir. Eğer aynı rengin iki sinyali birbirine değişiyorsa ya da bu iki sinyalin arasındaki uzaklık iki sinyal genişliğinden daha büyük değilse veya bu iki sinyali birbirine bağlayan zayıf bir zincir varsa, bu iki sinyal tek olarak kabul edilir
- Hücrenin analiz edilebilir olup olmadığından emin değilseniz, analiz yapmayın

Analiz Kılavuzları	
	Saymayın - çekirdeklerin sınırları belirlenemeyecek kadar birbirine çok yakın
	Örtüşen çekirdekleri saymayın - her iki çekirdeğin tüm alanları görünmez
	İki kırmızı sinyal ve iki yeşil sinyal olarak sayın - iki kırmızı sinyalden biri dağınıktır
	İki kırmızı sinyal ve iki yeşil sinyal olarak sayın - bir kırmızı sinyaldeki boşluk iki sinyal genişliğinden azdır

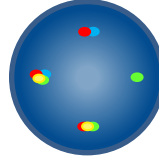
### Beklenen Sonuçlar

#### Beklenen Normal Sinyal Örüntüsü

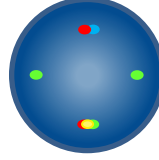


Normal bir hücrede, iki kırmızı/mavi füzyon ve iki yeşil sinyal beklenir (2KM, 2Y).

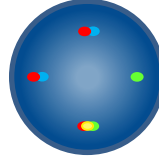
### Beklenen Anormal Sinyal Örüntüleri



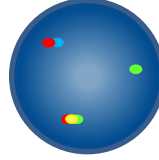
t(9;22)(q34;q11) yeniden düzenlemeli bir hücrede, bir kırmızı/yeşil füzyon, bir kırmızı/yeşil/mavi füzyon, bir kırmızı/mavi füzyon ve bir yeşil sinyal (1F, 1KYM, 1KM, 1Y) olması beklenir.



Proksimal 9q'nun silinmesi ile t(9;22)(q34;q11) şeklindeki yeniden düzenlemeli bir hücrede tek kırmızı/yeşil füzyonu, iki yeşil ve bir kırmızı/mavi füzyonu (1F, 2Y, 1KY) olması beklenir.



Distal 22q'nun silinmesiyle t(9;22)(q34;q11) yeniden düzenlemeli bir hücrede, bir kırmızı/yeşil füzyon, bir yeşil ve iki kırmızı/mavi füzyon (1F, 1Y, 2KM) beklenir.



Proksimal 9q ve distal 22q silinmesiyle t(9;22)(q34;q11) yeniden düzenlemeli bir hücrede, bir kırmızı/yeşil füzyon, bir yeşil ve bir kırmızı/mavi füzyon ve bir yeşil sinyal (1F, 1Y, 1KM) beklenir.

Mavi renkli ASS1 probe, interfaz hücrelerinde rastgele sinyal örtüşmesini gerçek BCR/ABL1 füzyonundan ayırt edebilir. Rastgele sinyal örtüşmesi mavi sinyalin varlığına sebep olurken gerçek füzyon, gerçek füzyon mavi sinyalin yokluğuna neden olur.

Anöploid/dengesiz numunelerde diğer sinyal örüntüleri mümkündür.

### Bilinen Çapraz Reaktivite

Yeşil BCR distal probe, B, C veya E grubu kromozomlarında 2'ye kadar çapraz hibridizasyon sinyali gösterebilir.

### Olumsuz Durum Raporlaması

Eğer bu cihazın işlevini yeterli şekilde yerine getirmediğini ya da performansının olumsuz durumları (örn. gecikmiş ya da yanlış teşhis, gecikmiş ya da yanlış tedavi) daha da ağırlaştırarak şekilde kötüleştiğini düşünüyorsanız bunu hemen üreticiye bildirin (**e-posta**: [vigilance@ogt.com](mailto:vigilance@ogt.com)).

Eğer mümkünse durumu yetkili ulusal makama da bildirmelisiniz. Vjilans temas noktalarının bir listesini [şurada](http://ec.europa.eu/growth/sectors/medical-devices/contacts/) bulabilirsiniz: <http://ec.europa.eu/growth/sectors/medical-devices/contacts/>.

### Spesifik Performans Özellikleri

#### Analitik Spesifite

Analitik spesifite, yalnızca doğru lokusa hibritleşen sinyallerin yüzdesidir. Analitik spesifite, toplam 200 hedef lokusun analiziyle tespit edildi. Analitik spesifite, doğru lokusa hibridize olan FISH sinyalleri sayısının, toplam hibridize FISH sinyallerine bölünmesiyle hesaplandı.

Tablo 1. BCR/ABL (ABL1) Plus Translocation, Dual Fusion Probe için Analitik Belirlilik

Prob	Hedef Lokus	Doğru Lokusa Hibridize Olan Sinyallerin Sayısı	Hibridize Sinyallerin Toplam Sayısı	Spesifite (%)
Kırmızı ABL1	9q34	182	182	100
Yeşil BCR	22q11.23	182	182	100
Mavi ASS1	9q34	182	182	100

### Analitik Sensitivite

Analitik sensitivite, beklenen normal sinyal örüntüsü olan, skorlanabilir arafaz hücrelerinin yüzdesidir. Analitik sensitivite, farklı normal numuneler üzerinden arafaz hücreler analiz edilerek belirlenmiştir. Sensitivite, beklenen sinyal örüntüsüne sahip, skorlanabilir hücrelerin yüzdesi olarak hesaplanmıştır (%95 güven aralığı).

Tablo 2. BCR/ABL (ABL1) Plus Translocation, Dual Fusion Probe için Analitik Hassasiyet

Beklenen Sinyal Örüntüsü Hücrelerin Sayısı	Skorlanabilir Sinyalli Hücrelerin Sayısı	Sensitivite (%)	%95 Güven Aralığı
468	500	93,6	2,1

### Normal Kesim Değerleri Karakterizasyonu

FISH problemleriyle birlikte normal kesim değeri, bir numunenin bu sinyal örüntüsünün normal kabul edileceği spesifik anormal sinyal örüntülü, skorlanabilir arafaz hücresi maksimum yüzdesidir.

Normal kesim değeri, normal ve pozitif hastalardan alınan numuneler kullanılarak belirlendi. Her numune için, 100 hücrenin sinyal örüntüleri kaydedildi. Youden indeksi, Sensitivite + Spesifite-1'in maksimize olduğu eşik değeri bulmak için hesaplandı.

Tablo 3. BCR/ABL (ABL1) Plus Translocation, Dual Fusion Probe için Normal Kesim Değerlerinin Karakterizasyonu

Anormal sinyal örüntüsü	Youden indeksi	Normal Kesim (%)
1F, 1KYM, 1KM, 1Y; 1F, 2Y, 1KM; 1F, 1Y, 2KM; 1F, 1Y, 2KM	1,00	2

Laboratuvarlar kesim değerlerini kendi verilerini kullanarak teyit ederler<sup>6,7</sup>.

### Kesinlik ve Yeniden Üretilebilirlik

Kesinlik, aynı koşullar altında, birkaç kez tekrar edilen bir testin doğal varyasyonunun ölçümüdür. Bu, aynı numune üzerinde, aynı koşullarda ve aynı gün test edilen probun aynı lot numarasının tekrarları analiz edilerek değerlendirildi.

Yeniden üretilebilirlik, bir testin değişebilirliğinin ölçülmesidir. Numuneden numuneye, günden güne ve partiden partiye değişebilirlik testleriyle belirlenir. Günden güne yeniden üretilebilirlik, aynı numunelerin farklı üç günde analiz edilmesiyle değerlendirildi. Partiden partiye yeniden üretilebilirlik, aynı numunelerin bir gün içinde üç farklı lot kullanılarak analiz edilmesiyle değerlendirildi. Numuneden numuneye yeniden üretilebilirlik, bir numunenin üç tekrarının bir gün içinde analiz edilmesiyle değerlendirildi. Her bir numune için, 100 arafaz hücrenin sinyal örüntüleri kaydedildi. Beklenen sinyal örüntülü hücrelerin yüzdesi de hesaplandı.

Yeniden üretilebilirlik ve kesinlik, her değişken ve genel ortalama açısından, tekrarlar arasındaki Standart Sapma (STDEV) olarak hesaplandı.

Tablo 4. BCR/ABL (ABL1) Plus Translocation, Dual Fusion Probe için Yeniden Üretilebilirlik ve Kesinlik

Değişken	Standart Sapma (STDEV)
Kesinlik	0,19
Numuneden numuneye	0,19
Günden güne	0,38
Partiden partiye	0,00
Genel Sapma	0,30

### Klinik Performans

Klinik performans, ürünün hedef popülasyonunun temsili numunesiyle tespit edildi. Her numune için,  $\geq 100$  arafaz hücrelerinin sinyal örüntüleri kaydedildi. Normal/anormal determinasyonu, spesifik anormal sinyal örüntülü hücrelerin yüzdesinin normal kesim değeriyle karşılaştırılması vasıtasıyla belirlendi. Sonuçlar daha sonra numunenin bilinen durumuyla karşılaştırıldı.

Klinik verilerin sonuçları, sensitivite, spesifite ve kesim değerleri üretmek için tek boyutlu bir yaklaşım kullanılarak analiz edildi.

Tablo 5. BCR/ABL (ABL1) Plus Translocation, Dual Fusion Probe için Klinik Performans

Değişken	Sonuç
Klinik Sensitivite (gerçek pozitif oran, TPR)	%96,9
Klinik Sensitivite (gerçek negatif oran, TPR)	%100
Yanlış Pozitif oran (FPR) = 1 – Spesifite	%0

### Ek Bilgiler

Ürünle ilgili daha fazla bilgi almak için, CytoCell Teknik Destek Bölümü ile iletişime geçin.

Tel: +44 (0)1223 294048

E-posta: techsupport@cytozell.com

Web sitesi: www.ogt.com

### Referanslar

1. Swerdlow *et al.*, (eds.) WHO Classification of Tumours of Haematopoietic and Lymphoid Tissue, Lyon, France, 4th edition, IARC,2017
2. Soupir *et al.*, Am J Clin Pathol 2007;127:642-650
3. Robinson *et al.*, Leukemia 2005;19(4):564-71
4. Siu *et al.*, BMC Blood Disorders 2009;9:4
5. Arsham, MS., Barch, MJ. and Lawce HJ. (eds.) (2017) *The AGT Cytogenetics Laboratory Manual*. New Jersey: John Wiley & Sons Inc.
6. Mascarello JT, Hirsch B, Kearney HM, et al. Section E9 of the American College of Medical Genetics technical standards and guidelines: fluorescence in situ hybridization. Genet Med. 2011;13(7):667-675.
7. Wiktor AE, Dyke DLV, Stupca PJ, Ketterling RP, Thorland EC, Shearer BM, Fink SR, Stockero KJ, Majorowicz JR, Dewald GW. *Preclinical validation of fluorescence in situ hybridization assays for clinical practice*. Genetics in Medicine. 2006;8(1):16–23.

### Sembol Kılavuzu

REF	tr: Katalog numarası
IVD	tr: <i>In vitro</i> tıbbi tanılama cihazı
LOT	tr: Parti kodu
	tr: Kullanım talimatlarına bakın
	tr: Üretici
	tr: Son kullanım tarihi
	tr: Sıcaklık sınırı
	tr: Güneş ışığından koruyun
	tr: <n> testleri için yeterlidir
CONT	tr: İçindekiler

### Patentler ve Markalar

CytoCell, Cytozell Ltd.'nin tescilli ticari markasıdır.

### Cytozell Ltd.

Oxford Gene Technology,  
418 Cambridge Science Park,  
Milton Road,  
Cambridge, CB4 0PZ, UK  
Tel: +44(0)1223 294048  
F: +44(0)1223 294986  
E-posta: probes@cytozell.com  
Web sitesi: www.ogt.com

