



A Sysmex Group Company



Instrukcja użytkownika  
REF: LPS 022-S / LPS 022

## ROS1 Breakpart Probe



WYŁĄCZNIE DO UŻYTKU PROFESJONALNEGO

POLSKI

Dalsze informacje dostępne pod adresem [www.ogt.com](http://www.ogt.com)

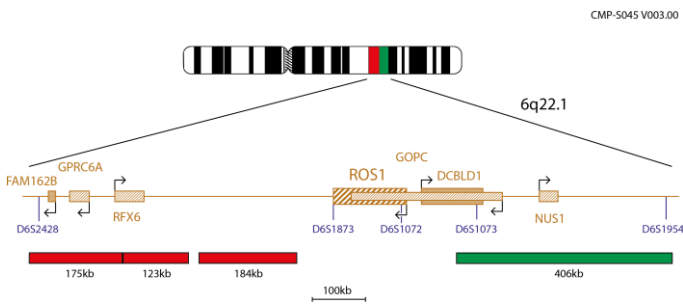
Fluorescencyjna hybrydyzacja *in situ* (Fluorescence *In Situ* Hybridisation, FISH) to technika, która umożliwia wykrywanie sekwencji DNA na chromosomach metafazowych lub w jądrach interfazowych obecnych w utrwalonych próbkach cytogenetycznych. Technika ta obejmuje wykorzystanie sond DNA, które hybrydują do całych chromosomów lub pojedynczych unikalnych sekwencji, i stanowi istotne uzupełnienie klasycznych metod cytogenetycznych. Ostatnie odkrycia wskazują, że ta wartościowa technika może być obecnie wykorzystywana również do oceny próbek guzów litych pobranych w ramach biopsji i dostarczać informacji istotnych dla predykcji progresji choroby nowotworowej. Stosowane obecnie metody, takie jak badania immunohistochemiczne lub hybrydyzacja Southerna, umożliwiają uzyskanie danych na poziomie ekspresji genów. W przypadku przeprowadzania badań na skrawkach tkanek (wykonanych z użyciem kriostatu lub zatopionych w parafinie) technika FISH może jednak dostarczyć informacji na poziomie genów, *in situ*, w precyzyjnie określonym miejscu w obrębie guza. Może to ujawnić heterogeniczność między komórkami i umożliwić wykrycie małych klonów genetycznie odmiennych komórek.

### Informacje o sondzie

Gen ROS1 (receptor tyrosine kinase c-ros oncogene 1) koduje sierocy receptor o aktywności kinazy tyrozynowej z rodziny receptorów insulinowych i jest zlokalizowany w regionie 6q22<sup>1</sup>. Białko kodowane przez gen ROS1 zawiera dużą domenę zewnątrzkomórkową, która składa się z sześciu powtórzeń fibronektyny, domenę transmembranową oraz wewnątrzkomórkową domenę kinazową. Funkcja białka kodowanego przez gen ROS1 nie jest znana. Wykazano jednak, że odgrywa ono istotną rolę w różnicowaniu nabłonka najądrza<sup>2</sup>. Rearanżacje genu ROS1 były zgłaszane jako charakterystyczna cecha molekularna podzbioru niedrobnokomórkowego raka płuca (Non-Small Cell Lung Cancer, NSCLC)<sup>3</sup>. Rearanżacje genu ROS1 z partnerami genowymi SLC34A2 (solute carrier family 34 (sodium phosphate), member 2)<sup>4</sup> i CD74 (Cluster of Differentiation 74) prowadzące do fuzji występowały u mniej niż 2% pacjentów z NSCLC<sup>3</sup>. Wykazano, że pacjenci będący nosicielami rearanżacji genu ROS1 odpowiadają na leczenie inhibitorami kinazy tyrozynowej ALK/MET, takimi jak preparat Xalkori® (kryzotynib)<sup>5,6</sup>. Rearanżacje genu ROS1 z partnerem genowym GOPC (golgi-associated PDZ and coiled-coil motif containing) prowadzące do fuzji były również zgłaszane w przypadkach glejaka niedojrzałego i raka dróg żółciowych<sup>5,7</sup>. Fuzje genu ROS1 aktywują szlaki fosfatyzacji pSTAT3, PI3K/AKT/mTOR i SHP-2<sup>8,9</sup>.

### Specyfikacja sondy

ROS1, 6q22.1, kolor czerwony  
ROS1, 6q22.1, kolor zielony



Produkt ROS1 Breakpart Probe zawiera sondę o długości 406 kb oznaczoną zielonym fluoroforem i trzy sondy o długości 175 kb, 123 kb i 184 kb oznaczone czerwonym fluoroforem, komplementarne względem każdej strony genu ROS1.

### Dostarczone materiały

**Sonda:** 50 µl na fiolkę (5 testów) lub 100 µl na fiolkę (10 testów)  
Ilość sondy ROS1 oznaczanej czerwonym fluoroforem: 120–150 ng/test  
Ilość sondy ROS1 oznaczanej zielonym fluoroforem: 350–450 ng/test  
Sondy są dostarczane we wstępnie wymieszanym roztworze hybrydizacyjnym (formamid; siarczan dekstranu; SSC) i są gotowe do użycia.

### Barwnik kontrastowy: 150 µl na fiolkę (15 testów)

Barwnikiem kontrastowym jest odczynnik DAPI antifade (ES: 0,125 µg/ml DAPI (4,6-diamidyno-2-fenylindol)).

### Ostrzeżenia i środki ostrożności

1. Do diagnostyki *in vitro*. Wyłącznie do użytku profesjonalnego.
2. Podczas pracy z sondami DNA i barwnikiem kontrastowym DAPI należy nosić rękawiczki.
3. Mieszanie sond zawierających formamid, który wykazuje działanie teratogenne; nie wdychać oparów i nie dopuszczać do kontaktu ze skórą. Nosić rękawiczki oraz fartuch laboratoryjny i pracować pod wyciągiem. Przy usuwaniu słuwać dużą ilością wody.
4. DAPI jest potencjalnym czynnikiem rakotwórczym. Zachować ostrożność podczas pracy z tym produktem; nosić rękawiczki i fartuch laboratoryjny. Przy usuwaniu słuwać dużą ilością wody.
5. Wszystkie materiały stwarzające zagrożenie należy wyrzucać zgodnie z wytycznymi placówki dotyczącymi usuwania odpadów stwarzających zagrożenie.

### Przechowywanie i postępowanie z produktem

Zestaw należy przechowywać w zamrażarce w temperaturze od -25°C do -15°C do daty ważności wskazanej na etykiecie zestawu. Fiolki z sondami i barwnikiem kontrastowym należy przechowywać w ciemności.

### Sprzęt wymagany, ale niedostarczany

1. Płyta grzewcza (ze stabilną płytą i możliwością dokładnej kontroli temperatury do 80°C).
2. Mikropipety i końcówki umożliwiające przenoszenie cieczy o różnych objętościach w zakresie 1–200 µl.
3. Łaźnia wodna z możliwością dokładnej kontroli temperatury na poziomie 72°C.
4. Probówki mikrowirówkowe (0,5 ml).
5. Mikroskop fluorescencyjny (patrz część „Zalecenia dotyczące mikroskopu fluorescencyjnego”).
6. Barwiacze Coplina z tworzywa sztucznego lub szklane.
7. Szczypczyki.
8. Olejek imersyjny odpowiedni do obiektów mikroskopowych klasy fluorescencyjnej.
9. Wirówka laboratoryjna.
10. Szkiełka mikroskopowe.
11. Szkiełka nakrywkowe o wymiarach 24x24 mm.
12. Stoper.
13. Inkubator nastawiony na temperaturę 37°C.
14. Klej kauczukowy.
15. Zestaw Tissue Pretreatment Kit (LPS 100).

### Zalecenia dotyczące mikroskopu fluorescencyjnego

W celu optymalnej wizualizacji sondy zalecane jest używanie 100-watowej lampy rtęciowej i obiektu planapochromatycznego przy powiększeniu x63 lub x100. Do jednoczesnej obserwacji wszystkich fluoroforów i barwnika DAPI optymalnie nadaje się potrójny filtr pasmowo-przepustowy DAPI/FITC/Texas Red. Alternatywnie do obserwacji czerwonego i zielonego fluoroforu można użyć podwójnego filtra pasmowo-przepustowego FITC/Texas Red.

### Przygotowanie próbek

Zestaw zaprojektowano do użytku na utrwalonych w formalinie i zatopionych w parafinie (FFPE) skrawkach tkanek lub mikromacierzach tkankowych (TMA), które należy przygotować zgodnie z wytycznymi obowiązującymi w laboratorium lub placówce. Do procedury FISH należy używać skrawków tkanek FFPE o grubości 4–6 µm.

### Wstępna obróbka próbek tkanek

Próbki tkanek należy poddać wstępnej obróbce zgodnie z wytycznymi obowiązującymi w laboratorium lub placówce. W celu uzyskania optymalnych wyników należy użyć zestawu Tissue Pretreatment Kit (LPS 100).

### Protokół FISH

(Uwaga: Należy możliwie ograniczać ekspozycję sondy na światło w laboratorium)

### Denaturacja wstępna

1. Wyjąć roztwór sond z zamrażarki i pozostawić go do ogrzania do temperatury pokojowej.
2. Wymieszać roztwór sond pipetą w celu zapewnienia jego jednorodności.
3. Pobrać 10–15 µl (odpowiednio do wielkości próbki tkanki) roztworu sond na test i przenieść pobraną objętość do probówki mikrowirówkowej. Bezwzględnie włożyć pozostały roztwór sond z powrotem do zamrażarki.
4. Umieścić roztwór sond i szkiełko z próbką na płycie grzewczej o temperaturze 37°C (+/-1°C) na 5 minut w celu ich wstępnego ogrzania.
5. Wkropić 10–15 µl mieszaniny sond na próbkę i ostrożnie nanieść szkiełko nakrywkowe. Zakleić szkiełko klejem kauczukowym i poczekać na jego całkowite wyschnięcie.

### Denaturacja

6. Denaturować jednocześnie próbkę i mieszaninę sond, ogrzewając szkiełko na płycie grzewczej o temperaturze 75°C (+/-1°C) przez 5 minut.

## Hybrydyzacja

- Umieścić szkiełko w wilgotnym, światłoszczelnym pojemniku w temperaturze 37°C (+/-1°C) na noc.

## Płukania po hybrydyzacji

- Ostrożnie zdjąć szkiełko nakrywkowe i usunąć wszelkie pozostałości kleju.
- Zanurzyć szkiełko w 0,4x stężonym roztworze SSC (pH 7,0) w temperaturze 72°C (+/-1°C) na 2 minuty; nie wstrząsać.
- Pozwolić, aby szkiełko ociekło, a następnie zanurzyć je w 2x stężonym roztworze SSC ze środkiem Tween-20 w stężeniu 0,05% (pH 7,0) w temperaturze pokojowej na 30 sekund; nie wstrząsać.
- Pozwolić, aby szkiełko ociekło, a następnie nanieść 10–15 µl barwnika DAPI antifade na każdą próbkę.
- Przykryć szkiełkiem nakrywkowym, usunąć wszelkie pęcherzyki powietrza i pozostawić szkiełko w ciemności na 10 minut, aby umożliwić rozwój barw.
- Obejrzeć pod mikroskopem fluorescencyjnym.

## Uwagi

Wydajność hybrydyzacji i morfologia tkanek zazwyczaj są ujemnie skorelowane. Agresywne procedury wstępnej obróbki (np. wydłużony czas trawienia enzymatycznego), które poprawiają wydajność hybrydyzacji, zwykle prowadzą do zniszczenia struktur komórkowych i morfologii tkanek. Łagodne procedury wstępnej obróbki, które oszczędzają struktury tkankowe, mogą jednak nie być wystarczające do penetracji sond i uzyskania akceptowalnych wyników metodą FISH.

Optymalna długość wstępnej obróbki cieplnej i czas trawienia enzymatycznego będą zależały od wieku białka, składu tkanki i jakości utrwalenia tkanki. Czas trawienia enzymatycznego należy skrócić w przypadku próbek uzyskanych w ramach biopsji grubościennej oraz wszelkich skrawków, które zawierają niewiele komórek nowotworowych lub zawierają duże obszary tkanki martwiczej. Podczas pracy z takimi próbkami należy zachować szczególną ostrożność, aby nie dopuścić do nadmiernego trawienia.

## Stabilność wykonanych preparatów

Preparaty poddane procedurze FISH nadają się do analizy przez maksymalnie 1 miesiąc, o ile są przechowywane w ciemności w temperaturze poniżej 4°C.

## Zalecenia dotyczące procedury

- Stosowanie odczynników innych niż dostarczone lub zalecane przez firmę CytoCell Ltd może mieć negatywny wpływ na warunki hybrydyzacji.
- Na potrzeby pomiaru temperatury roztworów, łaźni wodnych i inkubatorów zdecydowanie zalecane jest korzystanie ze skalibrowanego termometru, ponieważ temperatury te są kluczowe dla optymalnego działania produktu.
- Stężenia, wartości pH i temperatury roztworów wykorzystywanych do płukania są istotne, gdyż mało surowe warunki mogą doprowadzić do nieswoistego wiązania sondy, a zbyt surowe warunki mogą spowodować brak sygnału.
- Niecałkowita denaturacja może spowodować brak sygnału, a nadmierna denaturacja może również doprowadzić do nieswoistego wiązania.

## Wyniki oczekiwane

W komórce prawidłowej oczekiwane są 2 sygnały stanowiące połączenie sygnału czerwonego i zielonego (mogą być widoczne jako sygnały żółte — 2Ż). Obecność translokacji spowoduje otrzymanie wzorca 1C, 1Z, 1Ż. W przypadku chromosomów pochodnych widoczny będzie 1 sygnał zielony i 1 sygnał czerwony, a dla chromosomu prawidłowego 1 sygnał fuzyjny stanowiący połączenie sygnału czerwonego i zielonego (może być widoczny jako sygnał żółty).

## Ograniczenia

Raportowanie i interpretacja wyników metody FISH powinny być zgodne z profesjonalnymi standardami praktyki i dokonywane z uwzględnieniem innych informacji klinicznych i diagnostycznych. Zestaw ten należy traktować jako uzupełnienie innych diagnostycznych testów laboratoryjnych. Z tego względu nie należy inicjować żadnych działań terapeutycznych wyłącznie na podstawie wyniku uzyskanego metodą FISH.

## Dodatkowe informacje

W celu uzyskania dodatkowych informacji na temat produktu należy skontaktować się z działem wsparcia technicznego firmy CytoCell.

Tel.: +44 (0)1223 294048






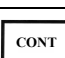
E-mail: techsupport@cytoCELL.com

Strona WWW: www.ogt.com

## Piśmiennictwo

- Matsushime H *et al.*, Mol Cell Biol 1986;6:3000-4
- Yeung CH *et al.*, Biol Reprod 1999;61:1062-9
- Bergethon K *et al.*, J Clin Oncol 2012;30(8):863-70
- Davies KD *et al.*, Cancer Res 2012;72(8):1538-7445
- Matsuura *et al.*, Oncol Rep. 2013 Oct;30(4):1675-80
- Ou SH *et al.*, Expert Rev Anticancer Ther 2012;12(4):447-56
- Yasuda H *et al.*, J Thorac Oncol 2012;7(7):1086-90
- Birchmeier C *et al.*, Proc Natl Acad Sci 1987;84:9270-9274
- Gu TL *et al.*, PLoS One 2011;6: e15640
- Charest A *et al.*, Genes Chromosomes Cancer 2003;37:58-71

REF	PL: Numer katalogowy
IVD	PL: Wyrób medyczny do diagnostyki <i>in vitro</i>
LOT	PL: Kod partii

	PL: Zatrzyj do instrukcji używania
	PL: Wytwórca
	PL: Użyć do daty
	PL: Dopuszczalna temperatura
	PL: Zawartość wystarczająca do <n> testów
	PL: Zawartość

## Patenty i znaki towarowe

CytoCell jest zastrzeżonym znakiem towarowym firmy CytoCell Ltd. Ten produkt zawiera technologię na licencji firmy Life Technologies Corporation i jest dostępny do użytku wyłącznie na potrzeby diagnostyki człowieka lub badań z zakresu nauk przyrodniczych.

## CytoCell Ltd.

Oxford Gene Technology,  
418 Cambridge Science Park,  
Milton Road,  
Cambridge, CB4 0PZ, UK  
Tel.: +44(0)1223 294048  
Faks.: +44(0)1223 294986  
E: probes@cytoCELL.com  
Strona WWW: www.ogt.com

