



A Sysmex Group Company



## Käyttöohje

REF: L034-S / LPH 034 / LPH 034-20

## IGK Breakapart Probe irrotettava koetin



VAIN AMMATTIKÄYTTÖÖN



www.cytocell.com

Lisätietoja ja muita kieliä saatavilla osoitteesta [www.cytocell.com](http://www.cytocell.com)

### Rajoitukset

Laitte on suunniteltu havaitsemaan uudelleenjärjestymiä, joissa on katkaisukohtia tämän koetinsarjan punaisten ja vihreiden kloonien sitomilla alueilla, joihin sisältyy *IGK*-alue. Tämä tuote ei ehkä havaitse kyseisen alueen ulkopuolisia katkoskohtia tai vaihtoehtoisia uudelleenjärjestymiä, jotka sisältyvät kokonaisuudessaan tälle alueelle.

Testiä ei ole tarkoitettu käytettäväksi riippumattomaan diagnostiikkaan, raskausajan tutkimuksiin, väestöpohjaiseen seulontaan, vieritestaukseen tai itsestastukseen. Tämä tuote on tarkoitettu ainoastaan ammattimaiseen laboratoriokäyttöön; soveltuvan pätevyyden saaneen henkilöstön on tulkittava kaikki tulokset ottaen huomioon muut asiaankuuluvat testitulokset.

Tätä tuotetta ei ole validoitu käytettäväksi sellaisen näyte- tai tautityyppien kohdalla, joita ei ole määritetty aiotussa käyttötarkoituksessa.

FISH-tulosten raportoinnin ja tulkinnan on oltava yhdenmukainen ammattimaisten käytäntöstandardien kanssa, ja niissä on otettava huomioon muut kliiniset ja diagnostiset tiedot. Sarja on tarkoitettu muiden diagnostisten laboratoriostien apuvälineeksi, eikä hoitotoimia saa käynnistää yksinomaan FISH-tuloksen perusteella.

Mikäli protokollaa ei noudateta, se saattaa vaikuttaa suorituskykyyn ja johtaa virheellisiin positiivisiin/negatiivisiin tuloksiin.

Tätä sarjaa ei ole validoitu mainitusta aiotusta käyttötarkoituksesta poikkeavaan käyttöön.

### Aiottu käyttötarkoitus

Cytocell® Aquarius IGK Breakapart Probe irrotettava koetin on kvalitatiivinen, ei-automatisoitu FISH (fluorescence in situ hybridisation) -testi, jota käytetään kromosomien uudelleenjärjestymien havaitsemiseen kromosomin 2 alueella 2p11.2 Carnoy'n liuokseen (3:1 metanoli/etikahappo) fiksatoituille hematologisesti johdetuille solususpensioille potilailta, joilla on vahvistettu tai epäilty non-Hodgkin-lymfooma (NHL).

### Käyttöaiheet

Tämä tuote on suunniteltu käytettäväksi muiden kliinisten ja histopatologisten testien lisäksi vakiintuneissa diagnostiikan ja kliinisen hoidon hoitopoluissa, joissa *IGK*-uudelleenjärjestelyn tilan tunteminen olisi tärkeää kliiniselle hoidolle.

### Testin periaatteet

Fuoresenssi *in situ* -hybridisaatio (FISH) on tekniikka, jonka avulla DNA-sekvenssejä voidaan havaita metafasisokromosomeista tai fiksoitujen sytogeneettisten näytteiden interfaasitumista. Tekniikassa käytetään DNA-koettimia, joiden avulla hybridisaatio koskee kokonaisia kromosomeja tai yksittäisiä, ainutkertaisia sekvenssejä ja jotka toimivat tehokkaana sytogeneettisen G-raita-analyysin apuvälineenä. Tätä tekniikkaa voidaan nyt käyttää olennaisena tutkimustyökaluna raskauden aikaiseen, hematologiseen ja kiinteiden tuumorien kromosomianalyysiin. Kohde-DNA on fiksaation ja denaturaation jälkeen saatavilla palautumiseksi samalla tavoin denaturoituun, fluoresenssimerkittyyn DNA-koettimeen, jolla on täydentävä sekvenssi. Hybridisaation jälkeen sitomaton ja muu kuin spesifisesti sidottu DNA-koetin poistetaan, ja DNA vastavärijätään visualisointia varten. Sen jälkeen hybridisoitu koetin voidaan visualisoida fluoresenssimikroskopian avulla kohdemateriaalissa.

### Koettimen tiedot

Toistuvia uudelleenjärjestymiä, joissa on mukana IGK (*immunoglobuliinin kappaketjun lokus*) -geeni paikassa 2p11.2 useiden eri partnerigeenien kanssa, tavataan lymfoomissa ja hematologisissa syövissä.

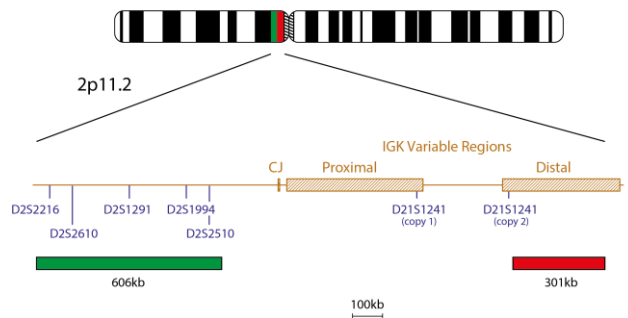
Lukuisat B-solusyövät sisältävät translokaatioita, joissa on immunoglobuliinin (IG) lokuksia. Suurimmassa osassa tapauksia esiintyy uudelleenjärjestymiä, joissa on mukana IGH-geeni; vaihtoehtoisia translokaatioita on kuitenkin kuvattu 5–10 prosentissa B-solujen neoplasmoja, joihin liittyy joko kevytketjun immunoglobuliinin kappa (IGK) -lokus paikassa 2p11.2 tai kevytketjun immunoglobuliinin lambda (IGL) -lokus paikassa 2q11<sup>1,2</sup>.

Vaihtoehtoisia IG-kevytketjun lokusten translokaatioita tavataan Burkittin lymfoomassa ja multipelissä myeloomassa, joissa esiintyy t(2;8)(p12;q24) MYC-IGK, tai t(8;22)(q24;q11) MYC-IGL<sup>3,5</sup>. Diffuusissa suurisoluisten B-solujen lymfoomassa (DLBCL) translokaatioissa voi olla mukana BCL6-geeni translokaatioiden t(2;3)(p12;q27) tai t(3;22)(q27;q11) kautta, tai BCL2-geeni translokaatioiden t(2;18)(p12;q21) tai t(18;22)(q21;q11) kautta<sup>6</sup>.

### Koettimen tekniset tiedot

IGK, 2p11.2, punainen  
IGK, 2p11.2, vihreä

CMP-H034 v005.00



IGK-tuotteessa on punaisella leimattu 301 kb:n koetin, joka kattaa osan distaalista IGK:n variaabelista alueesta ja vihreä koetin, joka kattaa 606 kb:n alueen J-segmenttien telomeerisella puolella ja IGK:n vakiosegmentin. Vihreä koetin ylittää markerin D2S2216 telomeeriselta alueelta kohtaan, joka on markerin D2S2510 sentromeeripuolella.

### Toimitettavat materiaalit

**Koetin:** 50 µl pulloa kohti (5 testiä), 100 µl pulloa kohti (10 testiä) tai 200 µl pulloa kohti (20 testiä)

Koettimet toimitetaan ennalta sekoitettuna hybridisaatioliuokseen (formamidi, dekstraanisulfaatti, suolaliuos-natriumsitraatti (SSC)), ja ne ovat valmiita käytettäväksi.

**Vastaväri:** 150 µl pulloa kohti (15 testiä) tai 500 µl pulloa kohti (50 testiä)

Vastaväri on DAPI häipymistä ehkäisevä (ES: 0,125 µg/ml DAPI (4,6-diamidino-2-fenylyli-indoli)).

### Varoitukset ja varoitoimet

1. Tarkoitettu *in vitro* -diagnostiikkakäyttöön. Vain ammattikäyttöön.
2. Käytä käsiaineita käsitellessäsi DNA-koettimia ja DAPI-vastaväriä.
3. Anturiseokset sisältävät formamidiä, joka on teratogeeni: älä hengitä höyryä sisään tai päästä ainetta kosketuksiin ihon kanssa. Käsiteltävä varoen: käytä käsiaineita ja laboratoriotakkia.
4. DAPI on potentiaalinen karsinogeeni. Käsiteltävä varoen: käytä käsiaineita ja laboratoriotakkia.
5. Hävitä kaikki vaaralliset materiaalit laitoksesi vaarallisten jätteiden hävittämistä koskevien ohjeiden mukaan.
6. Käyttäjien on pystyttävä erottamaan toisistaan punainen, sininen ja vihreä väri.
7. Mikäli hahmoteltua protokollaa ei noudateta ja sen mukaisia reagensseja ei käytetä, se saattaa vaikuttaa suorituskykyyn ja johtaa virheellisiin positiivisiin/negatiivisiin tuloksiin.
8. Koetinta ei saa laimentaa tai sekoittaa muiden anturien kanssa.
9. Mikäli 10 µl:n koetinta ei käytetä protokollan esidenaturaatiovaiheessa, se saattaa vaikuttaa suorituskykyyn ja johtaa virheellisiin positiivisiin/negatiivisiin tuloksiin.

### Säilytys ja käsittely

Aquarius®-sarjaa on säilytettävä pakastimessa -25 °C ... -15 °C:n lämpötilassa sarjan etiketissä ilmoitettuun eräpäivään saakka Koetinta ja vastaväripulloja on säilytettävä pimeässä.



Koetin pysyy vakaana normaalissa käytössä ilmenevien pakastus- ja sulatusjaksojen ajan (jolloin yhden jakson aikana koetin poistetaan pakastimesta ja laitetaan takaisin pakastimeen), ja se on fotostabiili jopa 48 tuntia altistuttuaan jatkuville valaistusolosuhteille. On ryhdyttävä kaikkiin mahdollisiin toimenpiteisiin valolle ja lämpötilan muutoksille altistumisen rajoittamiseksi.

### Laitteisto ja materiaalit Tarvittavat mutta pakkaukseen sisällyttämättömät

Kalibroituja laitteistoja on käytettävä:

1. Lämpölevy (kiinteällä levyllä ja tarkalla lämpötilan hallinnalla 80 °C:n lämpötilaan saakka)
2. Kalibroidut tilavuudeltaan vaihtelevat mikropipetit ja kärjet, 1–200 µl
3. Vesikylpy tarkalla lämpötilan hallinnalla 37 °C:n ja 72 °C:n lämpötilassa
4. Mikrosentrifugiletkut (0,5 ml)
5. Fluoresenssimikroskoopi (katso Fluoresenssimikroskooppisuositus-osio)
6. Vaihekontrastimikroskoopi
7. Coplin-purkit puhdasta muovia, keramiikkaa tai lämmönkestävää lasia
8. Pihdit
9. Kalibroitu pH-mittari (tai pH-indikaattoriliuskat, joilla voidaan mitata 6,5–8,0:n pH-arvo)
10. Kostutettu säiliö
11. Fluoresenssiluokan mikroskooppilinnin immersioöljy
12. Työpöytäsentrifugi
13. Mikroskooppiobjekttilasi
14. 24 x24 mm:n peitelasit
15. Ajastin
16. 37 °C:n inkubaattori
17. Kumiliuosliima
18. Pyörresekoitin
19. Mittasylinterit
20. Magneettinen sekoitin
21. Kalibroitu lämpömittari

#### Valinnainen laitteisto, ei sisälly pakkaukseen

1. Sytogeneettinen kuivauskammio

#### Tarvittavat reagenssit, jotka eivät sisälly pakkaukseen

1. 20x suolaliuos-natriumsitraattiliuos (SSC)
2. 100 % etanolia
3. Tween-20
4. 1M natriumhydroksidi (NaOH)
5. 1M suolahappo (HCl)
6. Akkuvesi

#### Fluoresenssimikroskooppisuositus

Käytä 100 watin elohopealamppua tai vastaavaa ja öljyimmersiosuunnitelman 60/63x- tai 100x-apokromaattiobjektiveja parhaaseen mahdolliseen visualisointiin. Tässä koetinsarjassa käytettävät loisteaineet virittyvät ja säteilevät seuraavilla aaltopituuksilla:

Loisteaine	Viritysmaks [nm]	Emissiomaks [nm]
Vihreä	495	521
Punainen	596	615

Varmista, että mikroskooppiin on sovitettu asianmukaiset viritys- ja emissiosuodattimet, jotka kattavat yllä luetellut aallonpituudet. Käytä DAPI-/vihreän spektrin/punaisen spektrin kolmoiskaistanpäästösuodatinta tai vihreän spektrin/punaisen spektrin kaksoiskaistanpäästösuodatinta vihreän ja punaisen loisteaineen optimaaliseen samanaikaiseen visualisointiin.

Tarkista fluoresenssimikroskoopi ennen käyttöä varmistaaksesi, että se toimii asianmukaisesti. Käytä immersioöljyä, joka soveltuu fluoresenssimikroskoopille ja jonka koostumus on tarkoitettu alhaiselle automaattiselle fluoresenssille. Vältä häipymistä ehkäisevän DAPIn sekoittamista mikroskoopin immersioöljyn kanssa, sillä se hämää signaaleita. Noudata valmistajien suosituksia lampun käyttöön ja suodatinten iän suhteen.

#### Näytteen valmistelu

Sarja on suunniteltu käytettäväksi hematologisesti johdettuihin solususpensioihin, jotka on fiksatoitu Carnoy'n liuosfiksatiiviin (3:1 metanoli/etikahappo), jotka on valmisteltu laboratorion tai laitoksen suuntaviivojen mukaisesti. Valmistele ilmakuvattavat näytteet mikroskoopin objektivilaseille sytogeneettisten vakiotoimenpiteiden mukaisesti. AGT-sytogenetiikkalaboratorion opaskirja sisältää suosituksia näytteen keräämisestä, viljelystä, poiminnasta ja objektivilasien valmistelusta<sup>7</sup>.

#### Liuksen valmistus

##### Etanolioliuokset

Laimenna 100 % etanoli akkuviedellä seuraavissa suhteissa ja sekoita huolellisesti.

- 70 % etanolia – 7 osaa 100 % etanolia ja 3 osaa akkuvettä
- 85 % etanolia – 8,5 osaa 100 % etanolia ja 1,5 osaa akkuvettä

Säilytä liuosta enintään 6 kuukautta huoneenlämpötilassa ilmatiiviissä säiliössä.

##### 2 x SSC-liuos

Laimenna 1 osa 20 x SSC-liuosta 9 osaan akkuvettä ja sekoita huolellisesti. Tarkista pH ja säädä pH-arvoon 7,0 käyttäen natriumhydroksidia tai vetykloridia tarpeen mukaan. Säilytä liuosta enintään 4 viikkoa huoneenlämpötilassa ilmatiiviissä säiliössä.

##### 0,4 x SSC-liuos

Laimenna 1 osa 20 x SSC-liuosta 49 osaan akkuvettä ja sekoita huolellisesti. Tarkista pH ja säädä pH-arvoon 7,0 käyttäen natriumhydroksidia tai vetykloridia tarpeen mukaan. Säilytä liuosta enintään 4 viikkoa huoneenlämpötilassa ilmatiiviissä säiliössä.

##### 2 x SSC, 0,05 % Tween-20-liuos

Laimenna 1 osa 20 x SSC-liuosta 9 osaan akkuvettä. Lisää 5 µl Tween-20-liuosta 10 ml kohti ja sekoita huolellisesti. Tarkista pH ja säädä pH-arvoon 7,0 käyttäen natriumhydroksidia tai vetykloridia tarpeen mukaan. Säilytä liuosta enintään 4 viikkoa huoneenlämpötilassa ilmatiiviissä säiliössä.

#### FISH-protokolla

(Huomautus: Varmista, että koettimen ja vastavärin altistuminen laboratoriovaloille on aina rajallista).

#### Objektiivilasin valmistelu

1. Laita pisara solunäytettä mikroskooppiobjekttilasille. Anna kuivua. (Vaihtoehtoisesti, jos käytetään sytogeneettistä kuivauskammioita: mikroskooppiobjekttilaseille on asetettava pisara näytettä sytogeneettisen kuivauskammion avulla. Kammioita on käytettävä noin 25 °C:n lämpötilassa ja 50 %:n kosteudessa, jotta solunäytepisara voidaan asettaa optimaalisesti lasille. Mikäli sytogeneettistä kuivauskammioita ei ole saatavilla, käytä vaihtoehtoisesti vetokaappia).
2. Upota objektivilasi 2 x SSC-liuokseen 2 minuutiksi huoneenlämpötilassa ravistamatta.
3. Kuivaa kutakin etanolisarjassa (70 %, 85 % ja 100 %) 2 minuuttia huoneenlämpötilassa.
4. Anna kuivua.

#### Esidenaturaatio

5. Poista koetin pakastimesta ja anna sen lämmetä huoneenlämpötilaan. Sentrifugoi putkia lyhyen aikaa ennen käyttöä.
6. Varmista, että koetinliuos on sekoitettu yhtenäisesti pipetillä.
7. Poista 10 µl koetinta testiä kohti ja siirrä se mikrosentrifugiputkeen. Palauta jäljelle jäänyt koetin nopeasti pakastimeen.
8. Aseta koetin ja näyteobjektiivilasi esilämpimään 37 °C:n (+/- 1 °C) lämpölevylle 5 minuutiksi.
9. Laita 10 µl koetinseosta solunäytteelle ja aseta peitelasi varoen paikalleen. Sulje kumiliuosliimalla ja anna liiman kuivua täysin.

#### Denaturaatio

10. Denaturoi näyte koetin samanaikaisesti kuumentamalla objektivilasia lämpölevyllä 2 minuutin ajan 75 °C:n (+/- 1 °C) lämpötilaan.

#### Hybridisaatio

11. Laita objektivilasi yöksi kosteaan valonkestävään säiliöön 37 °C:n (+/- 1 °C) lämpötilaan.

#### Hybridisaation jälkeiset pesut

12. Poista DAPI pakastimesta ja anna sen lämmetä huoneenlämpötilaan.
13. Poista peitelasi ja kaikki liimajäljet huolellisesti.
14. Upota objektivilasi 0,4 x SSC-liuokseen (pH 7,0) 2 minuutiksi 72 °C:n (+/- 1 °C) lämpötilassa ravistamatta.
15. Tyhjennä objektivilasi ja upota se 30 sekunniksi 2 x SSC-liuokseen ja 0,05 % Tween-20-liuokseen huoneenlämpötilassa (pH 7,0) ravistamatta.
16. Tyhjennä objektivilasi ja laita kuhunkin näytteeseen 10 µl häipymistä ehkäisevää DAPIa.
17. Peitä peitelasilla, poista mahdolliset kuplat ja anna värin kehittyä pimeässä 10 minuuttia.
18. Tarkastele fluoresenssimikroskoopilla (Katso Fluoresenssimikroskooppisuositus).

#### Valmiiden objektivilasien vakaus

Valmiita objektivilaseja voidaan analysoida enintään 1 kuukausi, mikäli niitä säilytetään pimeässä huoneenlämpötilassa tai sitä matalammassa lämpötilassa.

#### Toimenpidesuositukset

1. Objektivilasien sintraaminen tai ikäännyttäminen saattaa heikentää signaalien fluoresenssia
2. Muiden kuin Cytocell Ltd -yhtiön toimittamien tai suosittelemien reagenssien käyttö saattaa vaikuttaa haitallisesti hybridisaatio-olosuhteisiin.
3. Käytä liuosten, vesikylpyjen ja inkubaattorien lämpötilojen mittaukseen kalibroituja lämpömittaria, sillä nämä lämpötilat ovat ratkaisevan tärkeitä tuotteen optimaalisen suorituskyvyn kannalta.
4. Pesupitoisuudet, pH-arvo ja lämpötilat ovat tärkeitä, sillä liiallinen löyhyys saattaa johtaa koettimen epäspesifiseen sitoutumiseen ja liiallinen ankaruus signaalin puuttumiseen.
5. Epätäydellinen denaturaatio saattaa johtaa signaalin puuttumiseen ja liiallinen denaturaatio saattaa myös johtaa epäspesifiseen sitoutumiseen.
6. Liiallinen hybridisaatio saattaa johtaa ylimääräisiin tai odottamattomiin signaaleihin.
7. Käyttäjien on optimoitava omien näytteidensä protokolla ennen testin käyttöä.
8. Suboptimaaliset olosuhteet saattavat johtaa epäspesifiseen sitoutumiseen, jotka saatetaan tulkita koetinsignaaleiksi.

#### Tulosten tulkitseminen

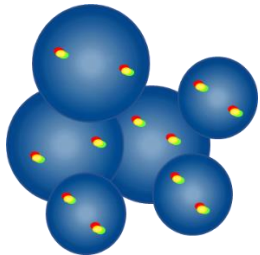
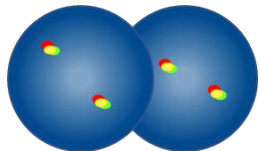
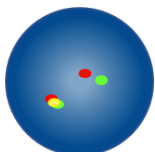
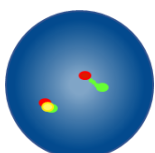
##### Objektiivilasin laadun arviointi

Objektiivilasia ei tarvitse analysoida, jos:

- Yksittäisten signaalien signaalit ovat liian heikkoja analysoitavaksi – jotta analyysia voidaan jatkaa, signaalien on näytävä kirkkaina, selkeinä ja helposti arvioitavina
- Analyysia vaikeuttaa suuri määrä yhteen kasautuneita / päällekkäisiä soluja
- >50 % soluista ei ole hybridisoituneita
- Solujen välissä on liikaa fluoresoivia hiukkasia ja/tai fluoresoivaa utua, joka häiritsee signaaleita – optimaalisissa objektivilaseissa taustan pitäisi näkyä tummana tai mustana ja puhtana
- Solun tuman rajoja ei voida erottaa, eivätkä ne ole eheitä

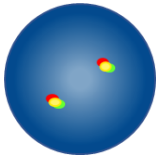
## Analysointiohjeet

- Kahden analytiikan pitäisi analysoida ja tulkita jokainen näyte. Kaikki eriävyydet on annettava kolmannen analytiikan arvioitavaksi
- Jokaisella analytikolla on oltava sopiva pätevyys tunnustettujen kansallisten standardien mukaan.
- Jokaisen analytiikan pitäisi saada riippumattomasti 100 tumaa kustakin näytteestä. Ensimmäisen analytiikan pitäisi käynnistää analyysi objektiivilasin vasemmalta puolelta ja toisen analytiikan oikealta puolelta
- Kunkin analytiikan on dokumentoitava tuloksiaan erillisillä arkeilla
- Analysoi vain eheitä tumia, ei päällekkäisiä tai yhteen kasautuneita tumia tai sellaisia tumia, jotka ovat sytoplasmajätteen peitossa tai joissa on runsaasti autofluoresenssia.
- Vältä alueita, joilla on liiallista sytoplasmajätettä tai epäspesifistä hybridisaatiota.
- Signaalin intensiteetti saattaa vaihdella yksittäisenkin tumen kohdalla. Käytä tällaisissa tapauksissa yksittäisiä suodattimia ja/tai säädä fokustasoa.
- Suboptimaalisissa olosuhteissa signaalit saattavat näyttää hajanaisilta. Jos kaksi samanväristä signaalia koskettaa toisiaan, jos niiden välinen etäisyys on enintään yhtä suuri kuin kahden signaalin leveys tai jos kahta signaalia yhdistää heikko säie, katso ne yhdeksi signaaliksi.
- Analysoitaessa kaksivärisiä irrotettavia koettimia signaalit on laskettava muiksi kuin uudelleenjärjestellyiksi/fuusioituneiksi, jos punaisen ja vihreän signaalin välinen rako on enintään kahden signaali-levyden kokoinen
- Mikäli on epäilystä siitä, voidaanko solu analysoida, älä analysoi sitä.

Analysointiohjeet	
	Älä laske – tumat ovat liian lähellä, jotta rajoja voisi määrittää
	Älä laske päällekkäisiä tumia – kummankin tumen kaikki alueet eivät ole näkyvissä
	Laske kahdeksi fuusiosignaali – punaisen ja vihreän signaalin välinen rako on enintään kahden signaali-levyden kokoinen
	Laske kahdeksi fuusiosignaali – yksi fuusiosignaali on hajanainen

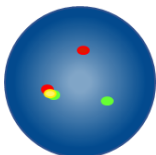
### Odotettavissa olevat tulokset

Odotettavissa oleva normaali signaalikuviot



Tavallisessa solussa on odotettavissa kaksi punaista/vihreää fuusiosignaalia (2F).

Odotettavissa oleva epänormaali signaalikuviot



Jos solussa on IGK-translokaatio, odotettavissa oleva signaalikuviot on yksi punainen, yksi vihreä ja yksi fuusiosignaali (1P, 1V, 1F).

Muut signaalikuviot ovat mahdollisia aneuploidisissa/epätasapainoisissa näytteissä.

### Tunnettu ristireaktiivisuus

Ei tunnettua ristireaktiivisuutta.

### Haittatapahtumista raportointinen

Jos uskot, että tässä laitteessa on ilmennyt toimintahäiriö tai että sen suorituskykyominaisuuksissa on tapahtunut huononemista, joka on saattanut myötävaikuttaa haittatapahtumaan (esim. viivästynyt tai virheellinen diagnoosi, viivästynyt tai epäasianmukainen hoito), tästä on ilmoitettava välittömästi valmistajalle (**sähköposti**: [vigilance@ogt.com](mailto:vigilance@ogt.com)).

Soveltuvien osien tapahtumasta on ilmoitettava myös kansallisille toimivaltaisille viranomaisille. Luettelo vaaratilanteiden yhteystiedoista on seuraavassa osoitteessa: <http://ec.europa.eu/growth/sectors/medical-devices/contacts/>.

### Erityiset suorituskykyominaisuudet

#### Analyttinen spesifisyys

Analyttinen spesifisyys on prosenttiosuus signaaleista, jotka hybridisoidaan oikeaan lokukseen eikä muihin sijainteihin. Analyttinen spesifisyys määritettiin analysoimalla yhteensä 200 kohdelokusta. Analyttinen spesifisyys laskettiin sellaisten FISH-signaalien määräksi, jotka hybridisoituivat oikeaan lokukseen jaettuna hybridisoituneiden FISH-signaalien kokonaismäärällä.

Taulukko 1. IGK Breakapart Probe irrotettavan koettimen analyttinen spesifisyys

Koetin	Kohdelokus	Oikeaan lokukseen hybridisoituneiden signaalien määrä	Kaikkien hybridisoituneiden signaalien kokonaismäärä	Spesifisyys (%)
Vihreä IGK	2p11.2	200	200	100
Punainen IGK	2p11.2	200	200	100

#### Analyttinen herkkyys

Analyttinen herkkyys on prosenttiosuus tulosten laskennassa käytettävistä interfaasisoluista, joiden odotettavissa oleva signaalikuviot on normaali. Analyttinen herkkyys määritettiin analysoimalla interfaasisoluja erilaisten normaalien näytteiden halki. Herkkyys laskettiin prosenttiosuudeksi tulosten laskennassa käytettävistä interfaasisoluista, joilla on odotettavissa oleva signaalikuviot (95 %:n luottamusväli).

Taulukko 2. IGK Breakapart Probe irrotettavan koettimen analyttinen herkkyys

Sellaisten solujen määrä, joilla on odotettavissa olevat signaalikuviot	Sellaisten solujen määrä, joilla on tulosten laskennassa käytettävät signaalit	Herkkyys (%)	95 %:n luottamusväli
476	500	95,2	2,2

#### Normaalien raja-arvojen luokittelu

Normaali raja-arvo on yhdessä FISH-koettimen kanssa maksimiprosenttiosuus tulosten laskennassa käytettävistä interfaasisoluista, joilla on spesifinen epänormaali signaalikuviot, jonka kohdalla näyte katsotaan normaaliksi kyseisen signaalikuviot osalta.

Normaali raja-arvo määritettiin käyttämällä normaaleilta ja positiivisilta potilailta saatuja näytteitä. Kunkin näytteen kohdalla tallennettiin 100 solun signaalikuviot. Youden-indeksi laskettiin sellaisen kynnyksen löytämiseksi, jonka herkkyys + spesifisyys-1 on maksimoitu.

Taulukko 3. IGK Breakapart Probe irrotettavan koettimen normaalien raja-arvojen luokittelu

Epänormaali signaalikuviot	Youden-indeksi	Normaali raja-arvo (%)
1P, 1V, 1F	1,0	2

Laboratorioiden on tarkistettava raja-arvot käyttäen omia tietojansa<sup>8,9</sup>.

#### Tarkkuus ja uusittavuus

Tarkkuus on testin luonnollisen vaihtelun mitta, kun testi toistetaan useita kertoja samoissa olosuhteissa. Tämä arvioitiin analysoimalla saman eränumeron koettinta, jota testattiin samalla näytteellä samoissa olosuhteissa ja samana päivänä.

Uusittavuus on testin vaihtelevuuden mitta, ja se on määritetty vaihtelevuutena näytteestä toiseen, päivästä toiseen ja erästä toiseen. Uusittavuutta päivästä toiseen arvioitiin analysoimalla samat näytteet kolmena eri päivänä. Uusittavuutta erästä toiseen arvioitiin analysoimalla samat näytteet kolmena eri eränumeron koettimia samana päivänä. Uusittavuutta näytteestä toiseen arvioitiin analysoimalla näytteen kolmea replikaatiota samana päivänä. Kunkin näytteen kohdalla tallennettiin 100 interfaasisolua ja laskettiin sellaisten solujen prosenttiosuus, joilla oli odotettavissa oleva signaalikuviot.

Uusittavuus ja tarkkuus laskettiin kunkin muuttujan replikaatioiden kokonaisvaltaisen keskimääräisen STDEV-arvon välisenä vakiopoikkeamana (STDEV).

Taulukko 4. IKG Breakapart Probe irrotettavan koettimen uusittavuus ja tarkkuus

Muuttuja	Vakiopoikkeama (STDEV)
Tarkkuus	0,77
Näytteestä toiseen	0,77
Päivästä toiseen	0,77
Erästä toiseen	0,19
Kokonaispoikkeama	0,73

**Kliininen suorituskyky**

Kliininen suorituskyky määritettiin näytteestä, joka edustaa tuotteen aiottua kohdeväestöä. Kunkin näytteen kohdalla tallennettiin  $\geq 100$  interfaasisolun signaalikuvioita. Normaali / epänormaali määrittäminen tehtiin vertaamalla sellaisen solujen prosenttiosuus, jolla oli spesifinen epänormaali signaalikuvio normaaliin raja-arvoon verrattuna. Tuloksia verrattiin sen jälkeen näytteen tunnettuun tilaan.

Kliinisten tietojen tulokset analysoitiin herkkyuden, spesifisyyden ja raja-arvojen aikaansaamiseksi yksilöiteistä lähestymistapaa käyttämällä.

Taulukko 5. IKG Breakapart Probe irrotettavan koettimen kliininen suorituskyky

Muuttuja	Tulos
Kliininen herkkyys (oikea positiivinen aste, TPR)	99,6%
Kliininen spesifisyys (oikea negatiivinen aste, TNR)	100%
Väärä positiivinen aste (FPR) = 1 – spesifisyys	0%

**Lisätietoja**

Tuotteita koskevia lisätietoja on saatavilla ottamalla yhteyttä Cytocellin teknisen tuen osastoon.

**Puh.:** +44 (0)1223 294048

**Sähköposti:** techsupport@cytozell.com

**Verkkosivut:** www.cytozell.com

**Viitteet**

1. Poulseu TS *et al.*, Leukemia 2002;16:2148-55
2. Martin-Subero JI *et al.*, Int J Cancer 2002;98:470-4
3. Kornblau SM *et al.*, Hematol Oncol 1991;9:63-78
4. Walker BA, *et al.*, Blood Cancer J; 2014;4(3):e191
5. Chaganti SR *et al.*, Genes Chromosomes Cancer 1998;23:323-7
6. Tashiro S *et al.*, Oncogene 1992;7:573-7
7. Arsham, MS., Barch, MJ. and Lawce HJ. (eds.) (2017) *The AGT Cytogenetics Laboratory Manual*. New Jersey: John Wiley & Sons Inc.
8. Mascarello JT, Hirsch B, Kearney HM, et al. Section E9 of the American College of Medical Genetics technical standards and guidelines: fluorescence in situ hybridization. Genet Med. 2011;13(7):667-675.
9. Wiktor AE, Dyke DLV, Stupca PJ, Ketterling RP, Thorland EC, Shearer BM, Fink SR, Stockero KJ, Majorowicz JR, Dewald GW. *Preclinical validation of fluorescence in situ hybridization assays for clinical practice*. Genetics in Medicine. 2006;8(1):16–23.

**Symboliopas**

REF	fi: Kuvastonumero
	fi: Lääkinnällinen laite <i>in vitro</i> -diagnostiikkaan
	fi: Eräkoodi
	fi: Tutustu käyttöohjeisiin
	fi: Valmistaja
	fi: Käytön eräpäivä
	fi: Lämpötilaraja
	fi: Pidettävä poissa auringonvalosta
	fi: Riittävä sisältö <n> testiin
	fi: Sisältö

**Patentit ja tavaramerkit**

Aquarius ja Cytocell ovat Cytocell Ltd -yhtiön rekisteröityjä tavaramerkkejä.

**Cytocell Ltd.**

Oxford Gene Technology,  
418 Cambridge Science Park,  
Milton Road,  
Cambridge, CB4 0PZ, UK  
Puh.: +44 (0) 1223 294048  
F: +44 (0) 1223 294986  
Sähköposti: probes@cytozell.com  
Verkkosivut: www.cytozell.com